



QORAQALPOG'ISTON RESPUBLIKASI STATISTIKA BOSHQARMASI



QISHLOQ, O'RMON VA BALIQCHILIK XO'JALIGI

2024-YIL YANVAR-MART OYLARI



(DASTLABKI MA'LUMOTLAR)

QISHLOQ, O‘RMON VA BALIQCHILIK XO‘JALIGI MAHSULOT (XIZMAT)LARI HAJMI

Dastlabki ma’lumotlarga ko‘ra, 2024-yilning yanvar-mart oylarida qishloq, o‘rmon va baliqchilik xo‘jaligi mahsulot (xizmat)larining umumiy hajmi – **1 508,1** mlrd. so‘mni shu jumladan, dehqonchilik va chorvachilik, ovchilik va ushbu sohalarda ko‘rsatilgan xizmatlar – **1 358,0** mlrd. so‘mni, o‘rmon xo‘jaligi – **133,4** mlrd. so‘mni, baliqchilik xo‘jaligi – **16,6** mlrd. so‘mni tashkil qildi.

2024-yilning yanvar-mart oylarida qishloq, o‘rmon va baliqchilik xo‘jaligi mahsulot (xizmat)lari umumiy hajmi

Qishloq, o‘rmon va baliqchilik xo‘jaligi mahsulot (xizmat)larining hajmi

Jami
1 508,1
mlrd. so‘m

o‘shish sur‘ati
103,6 %



Dehqonchilik va chorvachilik, ovchilik va ushbu sohalarda ko‘rsatilgan xizmatlar

Hajmi	1 358,0 mlrd. so‘m
O‘shishi	103,6 %



O‘rmon xo‘jaligi

Hajmi	133,4 mlrd. so‘m
O‘shishi	103,0 %

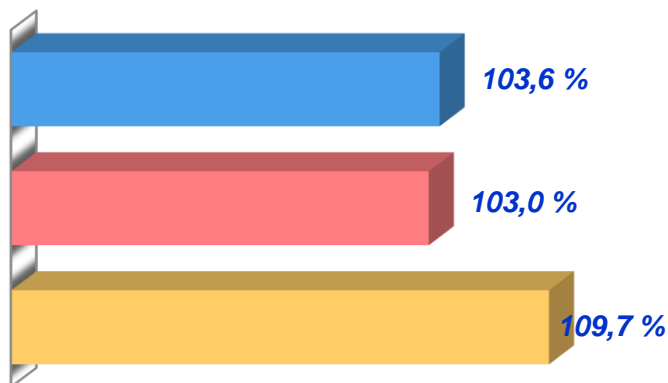


Baliqchilik xo‘jaligi

Hajmi	16,6 mlrd. so‘m
O‘shishi	109,7 %

Qishloq, o‘rmon va baliqchilik xo‘jaligi mahsulot (xizmat)lari yalpi ishlab chiqarishi – sohada o‘z iste‘moli va sotish uchun yaratilgan mahsulot va xizmatlarning umumiy qiymati. Qishloq, o‘rmon va baliqchilik xo‘jaligi mahsulot (xizmat)lari yalpi ishlab chiqarishi, dehqonchilik va chorvachilik mahsulot (xizmat)lari yalpi ishlab chiqarishi, ovchilik xo‘jaligida, o‘rmonchilik va yog‘och tayyorlash, baliq ovlash va akvakultura sohasida yetishtirilgan mahsulot (xizmat)lar qiymati asosida shakllantiriladi.

Qishloq, o‘rmon va baliqchilik xo‘jaligi mahsulot (xizmat)lari umumiy hajmining o‘shish sur‘ati



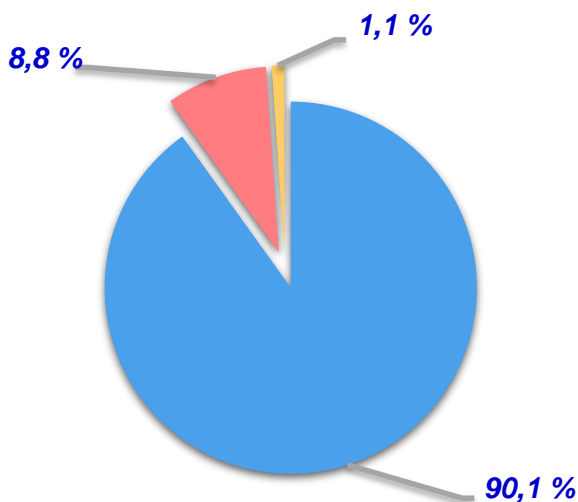
● Dehqonchilik va chorvachilik, ovchilik va ushbu sohalarda ko‘rsatilgan xizmatlar

● O‘rmon xo‘jaligi

● Baliqchilik xo‘jaligi

2024-yilning yanvar-mart oylarida dehqonchilik va chorvachilik, ovchilik va ushbu sohalarda ko‘rsatilgan xizmatlarning o‘shish sur‘ati o‘tgan yilning mos davri bilan solishtirganda – **103,6 %** ni (2023-yilning yanvar-mart oylari mos ravishda 2022-yilning yanvar-mart oyiga nisbatan – **102,0 %**), o‘rmon xo‘jaligi – **103,0 %** ni (**101,0 %**), baliqchilik xo‘jaligi – **109,7 %** ni (**63,7 %**) tashkil qildi.

Qoraqalpog‘iston Respublikasining qishloq, o‘rmon va baliqchilik xo‘jaligi mahsulot (xizmat)lari umumiy hajmining taqsimlanishi

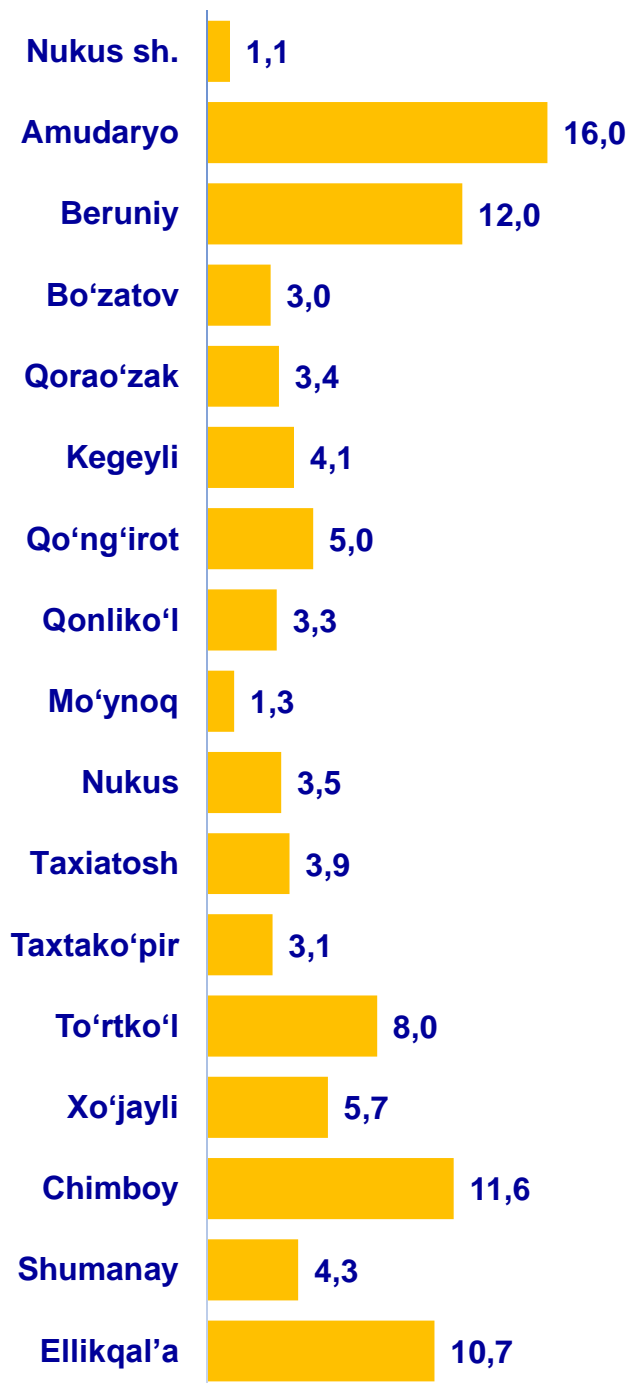


2024-yilning yanvar-mart oylari yakunlariga ko‘ra, qishloq, o‘rmon va baliqchilik xo‘jaligi mahsulot (xizmat)lari umumiy hajmining **90,1 %** i – dehqonchilik va chorvachilik, ovchilik va ushbu sohalarda ko‘rsatilgan xizmatlar (2023-yilning yanvar-mart oylarida **90,1 %**), **8,8 %** i – o‘rmon xo‘jaligi (**8,8 %**), **1,1 %** i – baliqchilik xo‘jaligi (**1,1 %**) hissasiga to‘g‘ri keldi.

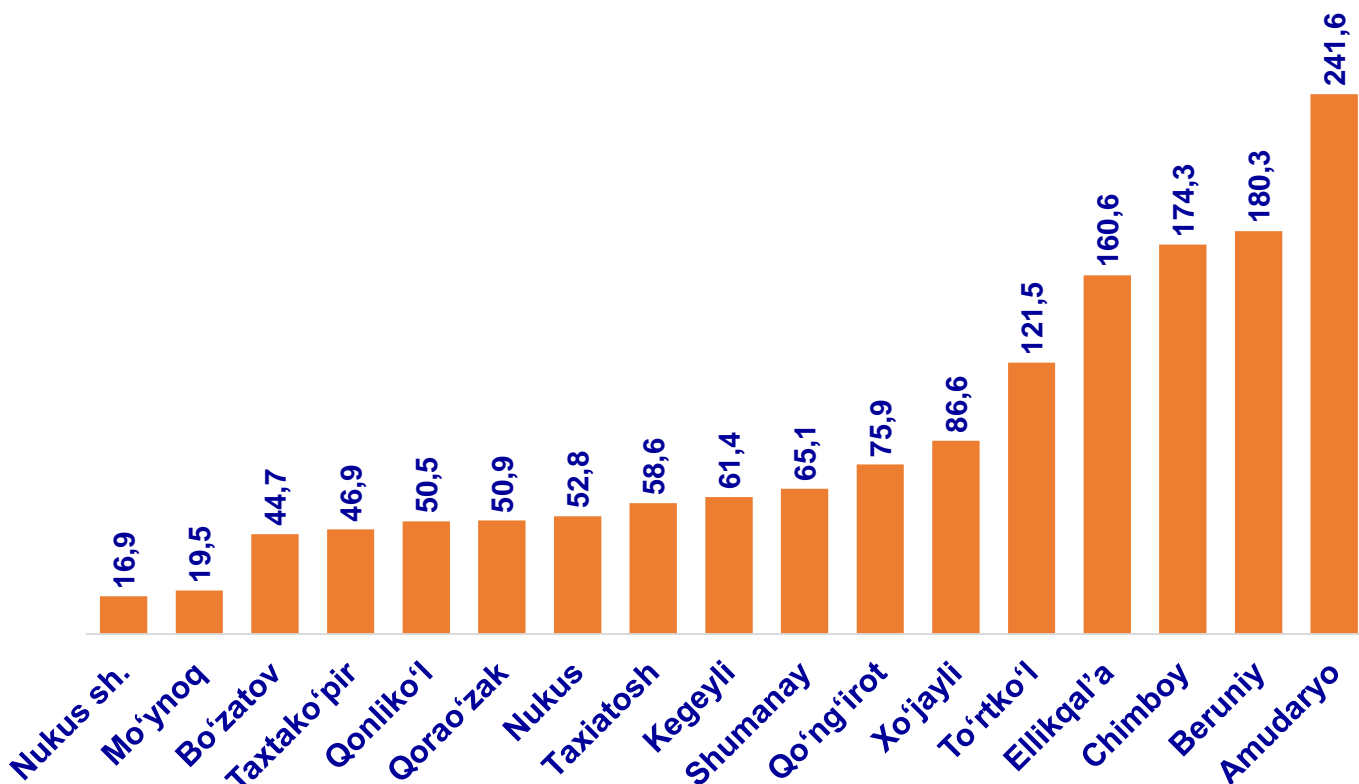
Qishloq, o‘rmon va baliqchilik xo‘jaligi mahsulot (xizmat)lar umumiy hajmining tumanlar kesimida taqsimlanishi, (% da)



2024-yilning dastlabki ma’lumotlariga ko‘ra yanvar-mart oylarida qishloq, o‘rmon va baliqchilik xo‘jaligining ulushini Qoraqalpog‘iston Respublikasi-ning hududlari kesimida tahlil qilar ekanmiz, eng yuqori ulushi Amudaryo tumanida (**16,0 %**), Beruniy tumanida (**12,0 %**), Chimboy tumanida (**11,6 %**), Ellikqal’a tumanida (**10,7 %**), va To‘rtko‘l tumanida (**8,0 %**) qayd etildi. Aksincha ulushi kam hududlar Qonliko‘l tumanida (**3,3 %**), Taxtako‘pir tumanida (**3,1 %**), Bo‘zatov tumani (**3,0 %**), Mo‘ynoq tumani (**1,3 %**) va Nukus shahrini (**1,1 %**) keltirib o‘tish mumkin.



Shahar va tumanlar kesimida qishloq, o‘rmon va baliqchilik xo‘jaligi mahsulot (xizmat) larining hajmi, (mlrd. so‘m)

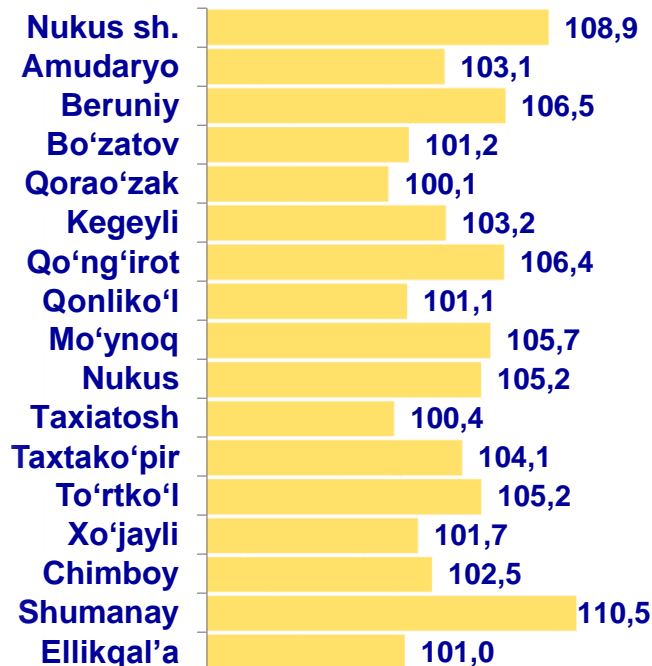


2024–yilning yanvar–mart oylarida, shahar va tumanlar kesimida qishloq, o‘rmon va baliqchilik xo‘jaligi mahsulot (xizmat)larining eng yuqori hajmi Amudaryo (**241,6** mlrd. so‘m), Beruniy (**180,3** mlrd. so‘m), Chimboy (**174,3** mlrd. so‘m), Ellikqal‘a (**160,6** mlrd. so‘m), To‘rtko‘l (**121,5** mlrd. so‘m), Xo‘jayli (**86,6** mlrd. so‘m), Qo‘ng‘irot (**75,9** mlrd. so‘m), Shumanay (**65,1** mlrd. so‘m), Kegeyli (**61,4** mlrd. so‘m) va Taxtako‘pir (**58,6** mlrd. so‘m) tumanlarida qayd etildi. Aksincha kam hajmga ega hudud Mo‘ynoq (**19,5** mlrd. so‘m) tumani va Nukus shaharni (**16,9** mlrd. so‘m) keltirib o‘tish mumkin.

Qoraqalpog‘iston Respublikasi ko‘rsatkichidan (**103,6** %) yuqori o‘sish sur‘ati Shumanay (**110,5** %), Beruniy (**106,5** %), Qo‘ng‘irot (**106,4** %), Mo‘ynoq (**105,7** %), To‘rtko‘l tumanlarida (**105,2** %) va Nukus (**108,9** %) shaharda, Qorao‘zak (**100,1** %) tumanida esa aksincha o‘sish sur‘ati pastligi kuzatildi.

Hududlar bo‘yicha qishloq, o‘rmon va baliqchilik xo‘jaligi mahsulot (xizmat)larining o‘shish sur‘ati, (% da)

Qoraqalpog‘iston Respublikasi ko‘rsatkichidan (**103,6 %**) yuqori o‘shish sur‘atlari Nukus (**108,9 %**) shaharda, Shumanay (**110,5 %**), Beruniy (**106,5 %**), Qo‘ng‘irot (**106,4 %**), Mo‘ynoq (**105,7 %**), To‘rtko‘l (**105,2 %**), Nukus (**105,2 %**) va Taxtako‘pir (**104,1 %**) tumanlarida kuzatildi, Bo‘zatov (**101,2 %**), Qonliko‘l (**101,1 %**), Ellikqal‘a (**101,0 %**), Taxiato‘sh (**100,4 %**) va Qorao‘zak (**100,1 %**) tumanlarida esa aksincha o‘shish sur‘atlari pastligi kuzatildi.



Qishloq xo‘jaligi mahsulotlari

2024–yilning yanvar–mart oylarida ishlab chiqarilgan qishloq xo‘jaligi mahsulotlari hajmi **1 330,0** mlrd. so‘mni yoki 2023–yilning mos davriga nisbatan **103,6 %** ni, shu jumladan, dehqonchilik mahsulotlari – **110,6** mlrd. so‘mni (**105,0 %**), chorvachilik mahsulotlari – **1 219,4** mlrd. so‘mni (**103,4 %**) tashkil qildi.

Qishloq xo‘jaligi mahsulotlari ishlab chiqarish hajmida dehqonchilik va chorvachilik mahsulotlarining ulushi

Dehqonchilik mahsulotlari

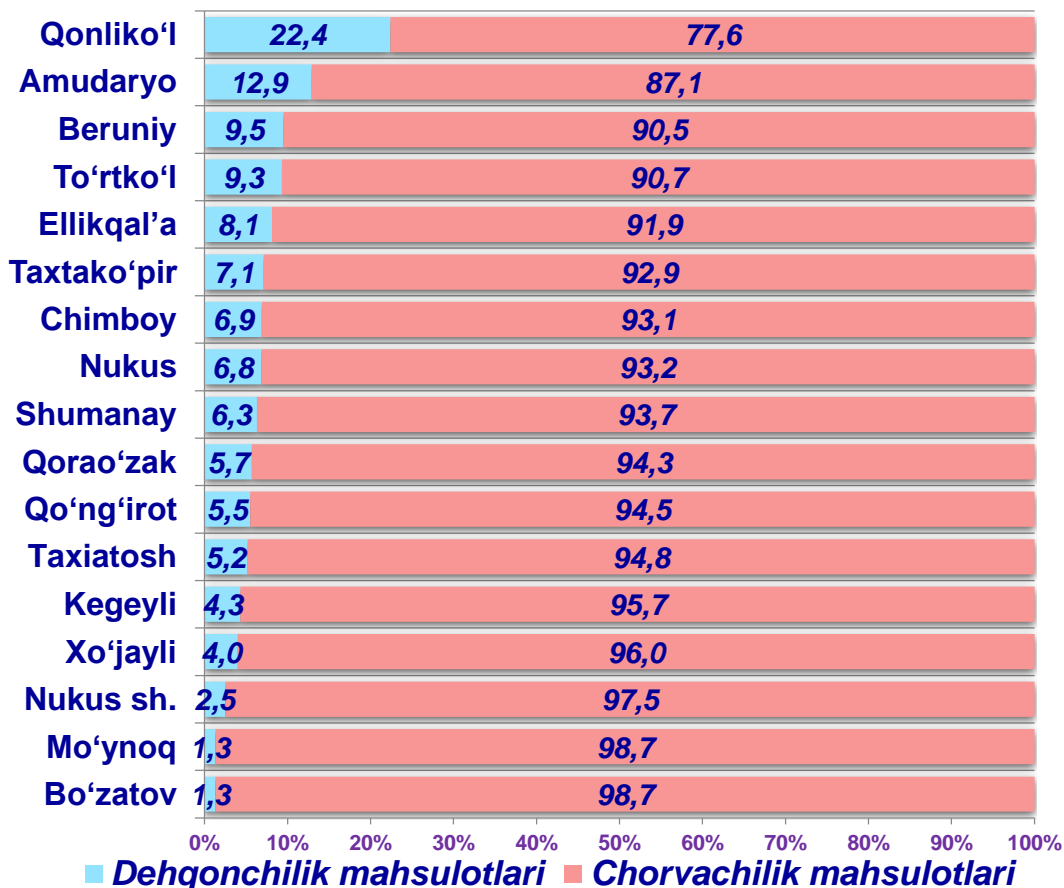
8,3 %

91,7 %

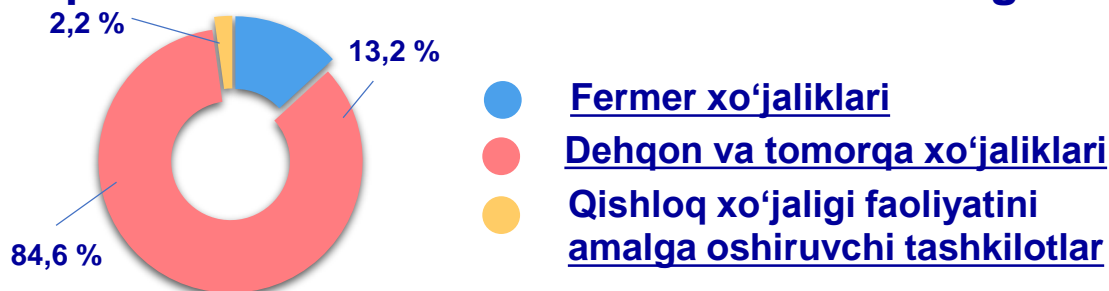
Chorvachilik mahsulotlari



Ishlab chiqarilgan qishloq xo‘jaligi mahsulotlari hajmining hududlar kesimida taqsimlanishi (% da)

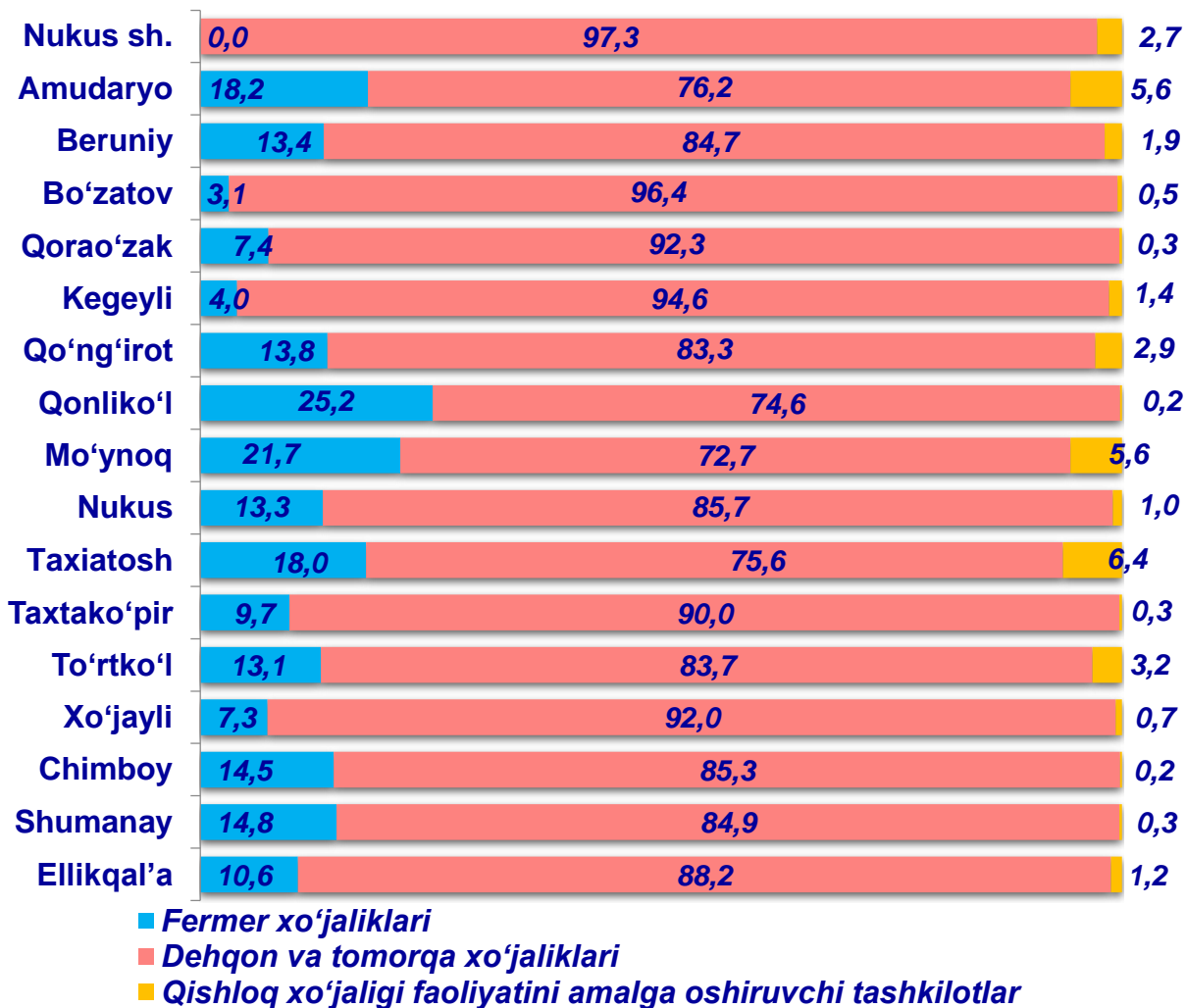


Qishloq xo‘jaligi mahsulotlari ishlab chiqarish hajmida dehqonchilik va chorvachilik mahsulotlarining ulushi



Xo‘jalik toifalari bo‘yicha tahlillar, qishloq xo‘jaligi mahsulotlari umumiy hajmining **84,6 %** – dehqon va tomorqa xo‘jaliklari, **13,2 %** – fermer xo‘jaliklariga, **2,2 %** – qishloq xo‘jaligi faoliyatini amalga oshiruvchi tashkilotlarga to‘g‘ri kelishini ko‘rsatmoqda.

Yetishtirilgan qishloq xo‘jaligi mahsulotlarining hududlar bo‘yicha xo‘jalik toifalari kesimida taqsimlanishi (% da)



2024-yilning yanvar–mart oylari yakuniga ko‘ra ishlab chiqarilgan qishloq xo‘jaligi mahsulotlari tarkibidagi fermer xo‘jaliklarining ulushi bo‘yicha eng yuqori ko‘rsatkich Qonliko‘l (**25,2 %**) va Mo‘ynoq (**21,7 %**) tumanlarida, dehqon va tomorqa xo‘jaliklarining eng yuqori ulushi Nukus (**97,3 %**) shaharda, qishloq xo‘jaligi faoliyatini amalga oshiruvchi tashkilotlarning eng yuqori ulushi Taxiataosh (**6,4 %**) tumanida qayd etildi. Fermer xo‘jaliklarining qishloq xo‘jaligi mahsuloti tarkibidagi ulushi bo‘yicha eng kam ko‘rsatkich Bo‘zatov (**3,1 %**) tumanida, dehqon va tomorqa xo‘jaliklarining eng kam ulushi Mo‘ynoq (**72,7 %**) tumanida, qishloq xo‘jaligi faoliyatini amalga oshiruvchi tashkilotlarning eng kam ulushi Qonliko‘l (**0,2 %**) tumanida qayd etildi.

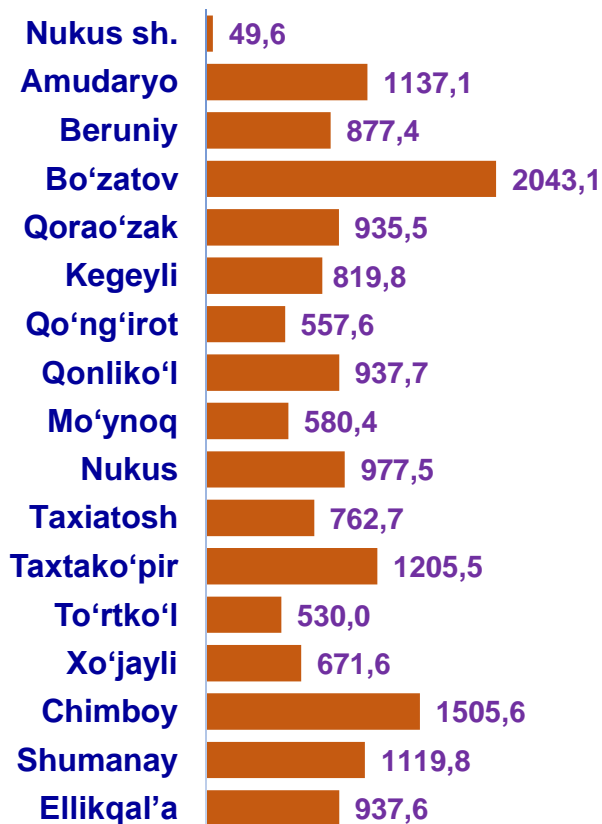
Aholi jon boshiga qishloq, o‘rmon va baliqchilik xo‘jaligi mahsulot (xizmat)lari hajmi

2024-yilning yanvar-mart oylarida Qoraqalpog‘iston Respublikasining aholi jon boshiga qishloq, o‘rmon va baliqchilik xo‘jaligi mahsulot (xizmat)lari hajmi joriy narxlarda **751,9** ming so‘mni, o‘tgan yilning mos davriga nisbatan o‘shish sur‘ati **102,2 %** ni tashkil etdi.

Aholi jon boshiga qishloq, o‘rmon va baliqchilik xo‘jaligi mahsulot (xizmat)lari hajmi joriy narxlardagi tarmoq umumiy hajmini hududimizning hisobot davridagi o‘rtacha aholisi soniga bo‘lish yo‘li bilan aniqlanadi.

Qoraqalpog‘iston Respublikasi doimiy aholisining o‘rtacha soni 2024-yilning yanvar-martida **2 005,7** ming kishini tashkil etgan.

Hududlar kesimida aholi jon boshiga hisoblangan qishloq, o‘rmon va baliqchilik xo‘jaligi mahsulot (xizmat)lari hajmi, (ming so‘m)



Hisobot davrida hududlar kesimida aholi jon boshiga qishloq, o‘rmon va baliqchilik xo‘jaligi mahsulot (xizmat)lari hajmining o‘tgan yilning mos davriga nisbatan o‘shish sur‘atini tahlil qilar ekanmiz:

Eng yuqori o‘shish sur‘atini qayd etgan hududlarga Nukus sh. (**107,3 %**) va Shumanay (**109,7 %**), Qo‘ng‘irot (**105,4 %**), Mo‘ynoq (**105,1 %**), Beruniy (**104,5 %**) tumanlarini keltirib o‘tishi lozim.

Aksincha o‘shish sur‘ati past hududlarga Bo‘zatov (**101,2 %**), Xo‘jayli (**100,6 %**), Qonliko‘l (**99,8 %**), Taxiatosh (**99,7 %**), Qorao‘zak (**99,5 %**) va Ellikqal‘a (**99,1 %**) tumanlarini keltirib o‘tishimiz mumkin.

DEHQONCHILIK MAHSULOTLARI YETISHTIRISH

Hududlar kesimida dehqonchilik mahsulotlari hajmi, (mlrd. so'm)



Qoraqalpog'iston Respublikasi
2024-yil yanvar-mart



110,6 mlrd. so'm
o'sish



sur'ati 105,0 %

Qishloq xo'jaligidagi
mahsulotlarning umumiy
hajmidagi ulushi

8,3 %



Yetishtirilgan qishloq xo'jaligi mahsulotlarining umumiy hajmida dehqonchilik mahsulotlarining ulushi 8,3 % ni tashkil qildi.

Hududlar kesimida dehqonchilik mahsulotlarining eng yuqori hajmi Amudaryo (26,5 mlrd. so'm), Beruniy (16,5 mlrd. so'm) va Ellikqal'a (12,4 mlrd. so'm) tumanlarida qayd etildi. Aksincha kam hajmga ega hududlarga Bo'zatov (0,5 mlrd. so'm), Mo'ynoq (0,2 mlrd. so'm) tumanlari va Nukus shaharni (0,3 mlrd. so'm) keltirib o'tish mumkin.

Yuqori o'sish sur'atlari Nukus sh. (144,7 %), Taxiatosh (110,4 %), Amudaryo (106,1 %), Qonliko'l (104,8 %) va Chimboy (104,8 %) tumanlarida qayd etildi. Bo'zatov (104,3 %), Kegeyli (103,8 %) va Beruniy (103,7 %) tumanlarida esa aksincha o'sish sur'atlari pastligi kuzatildi.

DEHQONCHILIK MAHSULOTLARI YETISHTIRISH

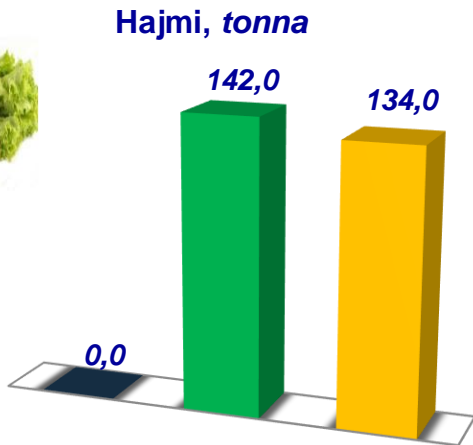
2024-yilning yanvar-martida barcha toifadagi xo'jaliklar tomonidan **276** tonna sabzavotlar (2023-yilning yanvar-martiga nisbatan **11,7 %** ga ko'p) yetishtirildi.

2024-yil yanvar-mart oylarida yetishtirilgan asosiy turdagi dehqonchilik mahsulotlari

	Barcha toifadagi xo'jaliklar		shu jumladan:					
			fermer xo'jaliklari		dehqon va tomorqa xo'jaliklari		qishloq xo'jaligi faoliyatini amalga oshiruvchi tashkilotlar	
	tonna	o'sish sur'ati % da	tonna	o'sish sur'ati % da	tonna	o'sish sur'ati % da	tonna	o'sish sur'ati % da
Sabzavotlar	276	111,7	-	-	142	110,1	134	113,6

2024-yil yanvar-mart oylarida yetishtirilgan asosiy turdagi dehqonchilik mahsulotlarida xo'jalik toifalarining ulushi (% da)

2024-yil yanvar-mart oylarida yetishtirilgan asosiy turdagi dehqonchilik mahsulotlari to'g'risidagi ma'lumotlarni xo'jalik toifalari bo'yicha tahlil qilar ekanmiz, sabzavotlarning **0,0 %** i fermer xo'jaliklari hissasiga, **51,4 %** i dehqon va tomorqa xo'jaliklariga, **48,6 %** i qishloq xo'jaligi faoliyatini amalga oshiruvchi tashkilotlarga to'g'ri kelishini qayd etib o'tish lozim.



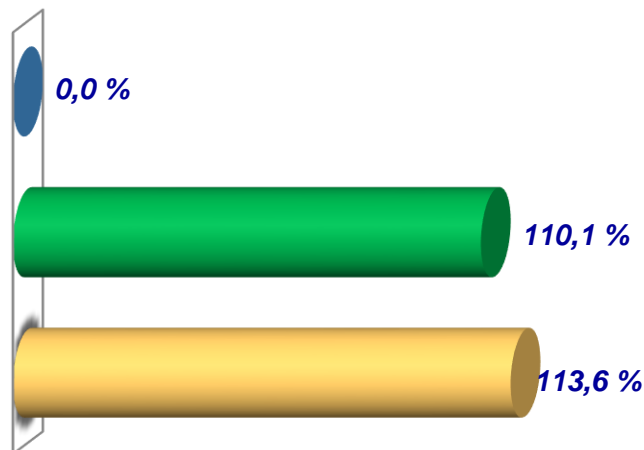
2024-yil yanvar-mart oylarida barcha toifadagi xo'jaliklardan **276** tonna sabzavot yetishtirildi.

Sabzavotlar yetishtirish ko'rsatkichlarini xo'jalik toifalari bo'yicha tahlil qilar ekanmiz, sabzavot yetishtirishning eng katta hajmi – **142** tonna dehqon va tomorqa xo'jaliklarida qayd etilganligini ta'kidlash lozim.

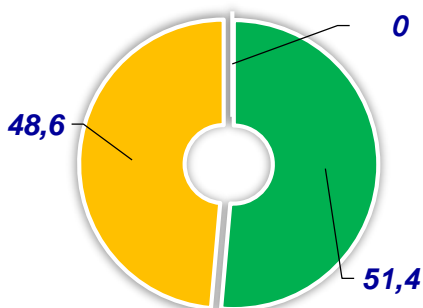
2024-yil yanvar-mart oylarida barcha toifadagi xo'jaliklarda sabzavot yetishtirish hajmi 2023-yilning mos davri bilan solishtirganda **111,7 %** ni tashkil etdi.

2023-yilning mos davriga nisbatan ko'rsatib o'tilgan davrlarda, fermer xo'jaliklarida **0,0 %**, dehqon va tomorqa xo'jaliklarida **10,1 %** va qishloq xo'jaligi faoliyatini amalga oshiruvchi tashkilotlarda **13,6 %** o'sish qayd etildi.

O'sish sur'ati



Ishlab chiqarilgan mahsulotning xo'jalik toifalari bo'yicha taqsimlanishi (% da)



2024-yil yanvar-mart oylarida yetishtirilgan sabzavot ma'lumotlarini xo'jalik toifalari bo'yicha tahlil qilar ekanmiz, sabzavot yetishtirishning **0,0 %** i fermer xo'jaliklari hissasiga, **51,4 %** i dehqon va tomorqa xo'jaliklariga va **48,6 %** i qishloq xo'jaligi faoliyatini amalga oshiruvchi tashkilotlarga to'g'ri kelishini qayd etib o'tish lozim.



Fermer xo'jaliklari



Dehqon va tomorqa xo'jaliklari



Qishloq xo'jaligi faoliyatini amalga oshiruvchi tashkilotlar



	Hajmi, tonna	Ulushi, % da	O'sish sur'ati, % da
Qoraqalpog'iston Respublikasi	276,0	100,0	104,5
Nukus sh.	10,0	3,6	178,6
<i>tumanlar:</i>			
Amudaryo	71,6	25,9	144,1
Beruniy	62,9	22,8	89,5
Bo'zatov	0,0	0,0	0,0
Qorao'zak	0,0	0,0	0,0
Kegeyli	0,0	0,0	0,0
Qo'ng'iro't	0,0	0,0	0,0
Qonliko'l	0,0	0,0	0,0
Mo'ynoq	0,0	0,0	0,0
Nukus t.	0,0	0,0	0,0
Taxiatosh	47,4	17,2	130,6
Taxtako'pir	0,0	0,0	0,0
To'rtko'l	0,0	0,0	0,0
Xo'jayli	0,0	0,0	0,0
Chimboy	0,0	0,0	0,0
Shumanay	0,0	0,0	0,0
Ellikqal'a	84,1	30,5	100,6

Sabzavotlar

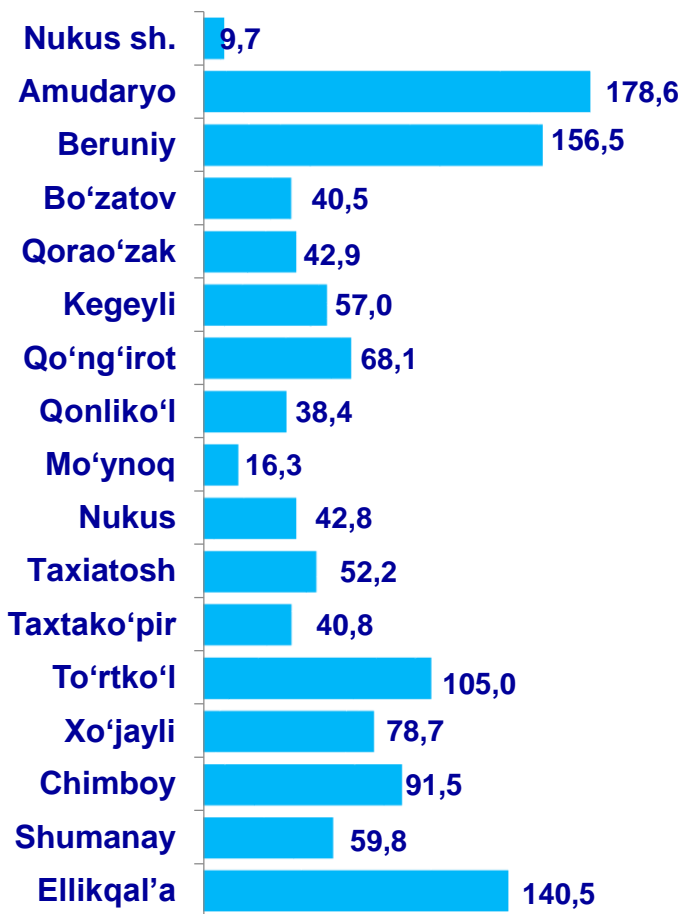


Sabzavot yetishtirish bo'yicha hududlar o'rtasida peshqadamlikni Ellikqal'a tumani egalladi. Uning, sabzavot ekinlari umumiy hajmidagi ulushi **30,5 %**. Shu bilan bir qatorda, yuqori ulush Amudaryo (**25,9 %**), Beruniy (**22,8 %**), va Taxiatosh (**17,2 %**) tumanlarida qayd etildi.

Umumiy hajmdagi past ulush, Nukus (**3,6 %**) shahrida kuzatildi.

Yuqori o'sish sur'atlari Nukus shahrida (**178,6 %**), Amudaryo (**144,1 %**), Taxiatosh (**130,6 %**) va Ellikqal'a (**100,6 %**) tumanlarida qayd etildi. O'tgan yilning shu davriga nisbatan o'sish sur'atlari pasayishi Beruniy (**89,5 %**) tumanida kuzatish mumkin.

Hududlar kesimida chorvachilik mahsulotlari hajmi, (mlrd. so'm)



Qoraqalpog'iston Respublikasi 2024-yil yanvar-mart



1 219,4
mlrd. so'm



o'sish sur'ati
103,4 %

Qishloq xo'jaligidagi mahsulotlarning umumiy hajmidagi ulushi

91,7 %



Yetishtirilgan qishloq xo'jaligi mahsulotlarining umumiy hajmida chorvachilik mahsulotlarining ulushi **91,7 %** ni tashkil qildi.

Hududlar kesimida chorvachilik mahsulotlarining eng yuqori hajmi Amudaryo (**178,6** mlrd. so'm), Beruniy (**156,5** mlrd. so'm) va Ellikqal'a (**140,5** mlrd. so'm) tumanlarida qayd etildi. Aksincha kam hajmga ega hududlarga Nukus shahar (**9,7** mlrd. so'm) va Mo'ynoq (**16,3** mlrd. so'm), Qonliko'l (**38,4** mlrd. so'm) tumanlarini keltirib o'tish mumkin.

Yuqori o'sish sur'atlari Nukus (**109,8 %**) shahrida, Shumanay (**110,5 %**), Mo'ynoq (**109,2 %**) va Beruniy (**107,3 %**) tumanlarida qayd etildi. Qorao'zak (**99,4 %**) va Taxiatosh (**99,4 %**) tumanlarida esa aksincha o'sish sur'atlari pastligi kuzatildi.

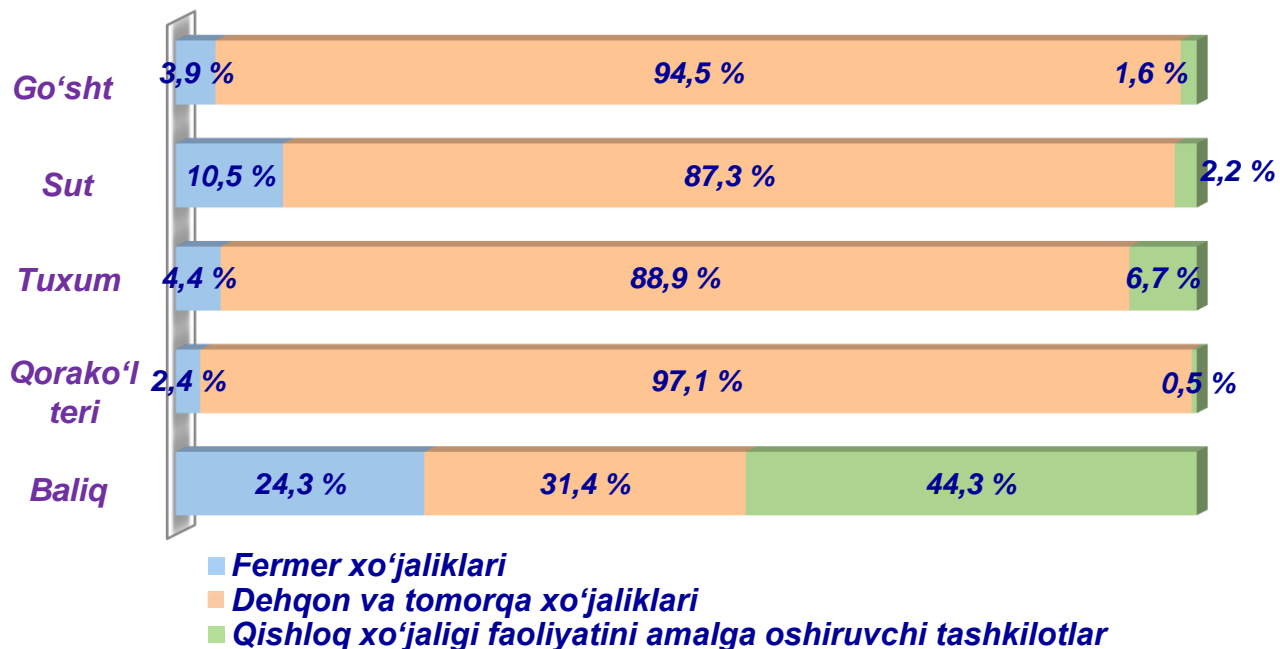
2024-yil yanvar-mart oylarida yetishtirilgan chorvachilik mahsulotlari va ovlangan baliqlar

	Barcha toifadagi xo'jaliklar		shu jumladan:					
			fermer xo'jaliklari		dehqon va tomorqa xo'jaliklari		qishloq xo'jaligi faoliyatini amalga oshiruvchi tashkilotlar	
	ming tonna	o'sish sur'ati % da	ming tonna	o'sish sur'ati % da	ming tonna	o'sish sur'ati % da	ming tonna	o'sish sur'ati % da
Go'sht (tirik vaznda)	16,9	103,0	0,7	129,2	16,0	102,6	0,3	79,5
Sut	55,8	104,0	5,9	131,2	48,7	101,4	1,2	104,5
Tuxum (mln. dona)	82,3	101,4	3,6	121,3	73,2	100,3	5,5	106,4
Jun, tonna	-	-	-	-	-	-	-	-
Qorako'l teri, (ming. dona)	21,2	93,2	0,5	175,0	20,6	92,1	0,1	107,4
Baliq	0,9	110,9	0,2	145,8	0,3	108,5	0,4	99,5

2024-yilning yanvar-martida barcha toifadagi xo'jaliklar tomonidan tirik vaznda **16,9** ming tonna go'sht, **55,8** ming tonna sut, **82,3** mln. dona tuxum, **21,2** ming dona qorako'l teri va **850,2** tonna baliq ovlandi.

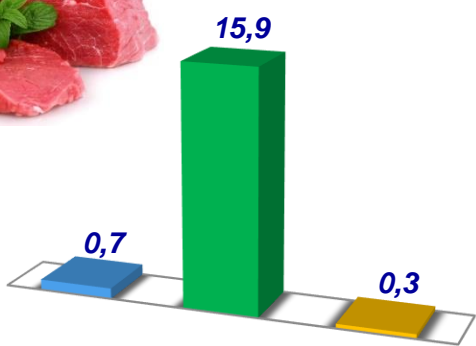
Hisobot davrida tirik vaznda yetishtirilgan go'sht hajmi o'tgan yilning mos davriga nisbatan – **103,0 %** ni, sog'ib olingan sut – **104,0 %** ni, olingan tuxum – **101,4 %** ni, olingan qorako'l teri – **93,2 %** ni hamda ovlangan baliqlar – **110,9 %** ni tashkil qildi.

2024-yil yanvar-mart oylarida yetishtirilgan asosiy turdagi chorvachilik mahsulotlari va ovlangan baliqlar



2024-yil yanvar-mart oylarida yetishtirilgan chorvachilik mahsulotlari to'g'risidagi ma'lumotlarni xo'jalik toifalari bo'yicha tahlil qilar ekanmiz, yetishtirilgan go'shtning umumiy hajmidan **3,9 %** i fermer xo'jaliklari hissasiga, **94,5 %** i dehqon va tomorqa xo'jaliklariga, **1,6 %** i qishloq xo'jaligi faoliyatini amalga oshiruvchi tashkilotlarga to'g'ri kelishini qayd etib o'tish lozim. Shunga mos ravishda sog'ib olingan sutning **10,5 %** i fermer xo'jaliklari, **87,3 %** i dehqon va tomorqa xo'jaliklari, **2,2 %** i qishloq xo'jaligi faoliyatini amalga oshiruvchi tashkilotlar hissasiga to'g'ri keldi. Shu bilan birga, olingan tuxumning **4,4 %** i fermer xo'jaliklariga, **88,9 %** i dehqon va tomorqa xo'jaliklariga, **6,7 %** i qishloq xo'jaligi faoliyatini amalga oshiruvchi tashkilotlarga to'g'ri keldi. Shuningdek, olingan qorako'l terining **2,4 %** i fermer xo'jaliklariga, **97,1 %** i dehqon va tomorqa xo'jaliklariga, **0,5 %** i qishloq xo'jaligi faoliyatini amalga oshiruvchi tashkilotlarga to'g'ri keldi. O'z navbatida, ovlangan baliqlarning **24,3 %** i fermer xo'jaliklariga, **31,4 %** i dehqon va tomorqa xo'jaliklariga, **44,3 %** i qishloq xo'jaligi faoliyatini amalga oshiruvchi tashkilotlarga to'g'ri kelganligini qayd etish lozim.

Hajmi, ming tonna



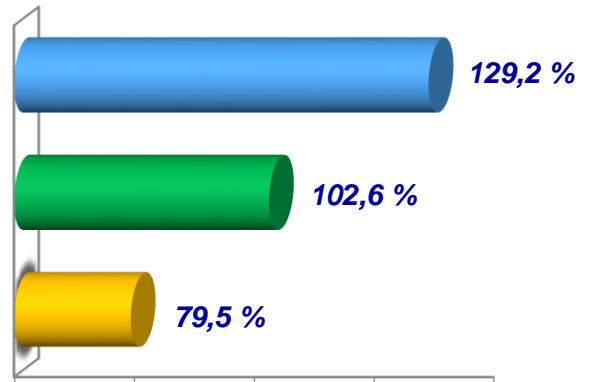
2024-yil yanvar-mart oylarida barcha toifadagi xo'jaliklardan **16,9** ming tonna go'sht yetishtirildi.

Go'sht yetishtirish ko'rsatkichlarini xo'jalik toifalari bo'yicha tahlil qilar ekanmiz, go'sht yetishtirishning eng katta hajmi – **15,9** ming tonna dehqon va tomorqa xo'jaliklarida qayd etilganligini ta'kidlash lozim.

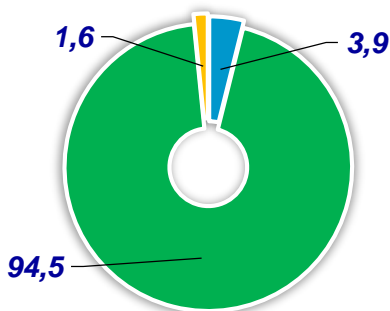
2024-yil yanvar-mart oylarida barcha toifadagi xo'jaliklarda go'sht yetishtirish hajmi 2023-yilning mos davri bilan solishtirganda **103,0 %** ni tashkil etdi.

2023-yilning mos davriga nisbatan ko'rsatib o'tilgan davrlarda o'sish sur'atlari, fermer xo'jaliklarida **129,2 %**, dehqon va tomorqa xo'jaliklarida **102,6 %** va qishloq xo'jaligi faoliyatini amalga oshiruvchi tashkilotlarda **79,5 %** tashkil etdi.

O'sish sur'ati



Ishlab chiqarilgan mahsulotning xo'jalik toifalari bo'yicha taqsimlanishi (% da)



2024-yil yanvar-mart oylarida yetishtirilgan go'sht ma'lumotlarni xo'jalik toifalari bo'yicha tahlil qilar ekanmiz, go'sht yetishtirishning **3,9 %** i fermer xo'jaliklari hissasiga, **94,5 %** i dehqon va tomorqa xo'jaliklariga va **1,6 %** i qishloq xo'jaligi faoliyatini amalga oshiruvchi tashkilotlarga to'g'ri kelishini qayd etib o'tish lozim.



Fermer xo'jaliklari



Dehqon va tomorqa xo'jaliklari



Qishloq xo'jaligi faoliyatini amalga oshiruvchi tashkilotlar

HUDUDLAR bo'yicha GO'SHT (TIRIK VAZNDA) YETISHTIRISH



	Hajmi, tonna	Ulushi, % da	O'sish sur'ati, % da
Qoraqalpog'iston Respublikasi	16 874,0	100,0	103,0
Nukus sh.	161,6	1,0	106,5
<i>tumanlar:</i>			
Amudaryo	2 217,8	13,1	102,8
Beruniy	2 191,7	13,0	105,9
Bo'zatov	615,4	3,6	100,5
Qorao'zak	648,8	3,8	103,2
Kegeyli	780,5	4,6	100,3
Qo'ng'iro't	899,1	5,3	106,2
Qonliko'l	550,6	3,3	106,8
Mo'ynoq	288,2	1,7	107,3
Nukus t.	556,9	3,3	104,4
Taxiatosh	678,0	4,0	95,0
Taxtako'pir	654,9	3,9	105,0
To'rtko'l	1 461,6	8,7	102,9
Xo'jayli	1 013,5	6,0	102,2
Chimboy	1 258,8	7,5	101,5
Shumanay	709,4	4,2	105,9
Ellikqal'a	2 187,2	13,0	100,9

Go'sht (tirik vaznda)

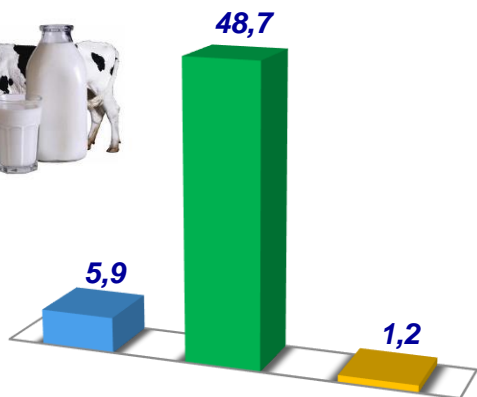


Go'sht yetishtirish bo'yicha hududlar o'rtasida peshqadamlikni Amudaryo tumani egalladi. Uning, go'sh yetishtirishning umumiy hajmidagi ulushi **13,1 %**. Shu bilan bir qatorda, yuqori ulush Beruniy (**13,0 %**), Ellikqal'a (**13,0 %**), To'rtko'l (**8,7 %**) Chimboy (**7,5 %**) va Xo'jayli (**6,0 %**) tumanlarida qayd etildi.

Umumiy hajmdagi past ulush, Nukus (**1,0 %**) shahrida va Mo'ynoq (**1,7 %**) tumanida kuzatildi.

Yuqori o'sish sur'atlari Mo'ynoq (**107,3 %**), Qonliko'l (**106,8 %**), Qo'ng'iro't (**106,2 %**), Beruniy (**105,9 %**) tumanlarida va Nukus (**106,5 %**) shahrida qayd etildi. O'tgan yilning shu davriga nisbatan o'sish sur'atlari pasayishi Kegeyli (**100,2 %**) va Taxiatosh tumanlarida (**95,0 %**) kuzatish mumkin.

Hajmi, ming tonna



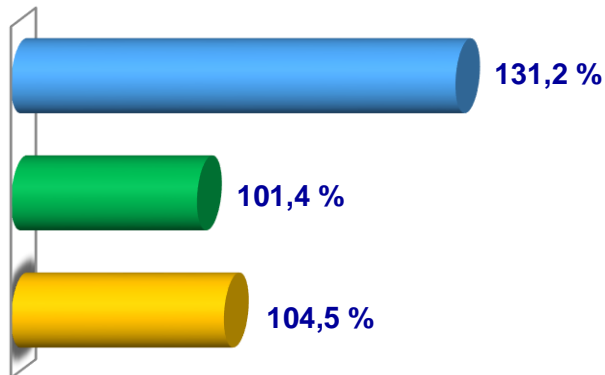
2024-yil yanvar-mart oylarida barcha toifadagi xo'jaliklardan **55,8** ming tonna sut yetishtirildi.

Sut yetishtirish ko'rsatkichlarini xo'jalik toifalari bo'yicha tahlil qilar ekanmiz, sut yetishtirishning eng katta hajmi – **48,7** ming tonna dehqon va tomorqa xo'jaliklarida qayd etilganligini ta'kidlash lozim.

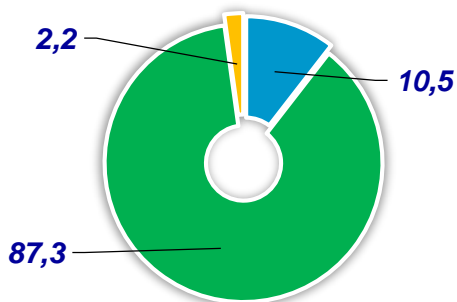
2024-yil yanvar-mart oylarida barcha toifadagi xo'jaliklarda sut yetishtirish hajmi 2023-yilning mos davri bilan solishtirganda **104,0 %** ni tashkil etdi.

2023-yilning mos davriga nisbatan ko'rsatib o'tilgan davrlarda, fermer xo'jaliklarida **31,2 %**, dehqon va tomorqa xo'jaliklarida **1,4 %** va qishloq xo'jaligi faoliyatini amalga oshiruvchi tashkilotlarda **4,5 %** o'sish qayd etildi.

O'sish sur'ati



Ishlab chiqarilgan mahsulotning xo'jalik toifalari bo'yicha taqsimlanishi (% da)



2024-yil yanvar-mart oylarida yetishtirilgan sut ma'lumotlarni xo'jalik toifalari bo'yicha tahlil qilar ekanmiz, sut yetishtirishning **10,5 %** i fermer xo'jaliklari hissasiga, **87,3 %** i dehqon va tomorqa xo'jaliklariga va **2,2 %** i qishloq xo'jaligi faoliyatini amalga oshiruvchi tashkilotlarga to'g'ri kelishini qayd etib o'tish lozim.




Fermer xo'jaliklari




Dehqon va tomorqa xo'jaliklari



Qishloq xo'jaligi faoliyatini amalga oshiruvchi tashkilotlar

	Hajmi, tonna	Ulushi, % da	O'sish sur'ati, % da
Qoraqalpog'iston Respublikasi	55 801,0	100,0	104,0
Nukus sh.	238,5	0,4	101,5
<i>tumanlar:</i>			
Amudaryo	9 193,5	16,5	100,9
Beruniy	6 892,8	12,4	108,9
Bo'zatov	1 700,5	3,0	101,6
Qorao'zak	1 818,1	3,3	95,3
Kegeyli	2 749,3	4,9	101,4
Qo'ng'iro't	2 643,2	4,7	104,5
Qonliko'l	1 826,1	3,3	105,7
Mo'ynoq	432,9	0,8	101,5
Nukus t.	2 012,1	3,6	103,5
Taxiatosh	2 836,6	5,1	103,9
Taxtako'pir	1 582,7	2,8	101,9
To'rtko'l	4 503,5	8,1	107,9
Xo'jayli	4 273,7	7,7	100,4
Chimboy	4 162,9	7,5	103,7
Shumanay	3 551,1	6,4	118,2
Ellikqal'a	5 383,5	9,6	101,1

Sut

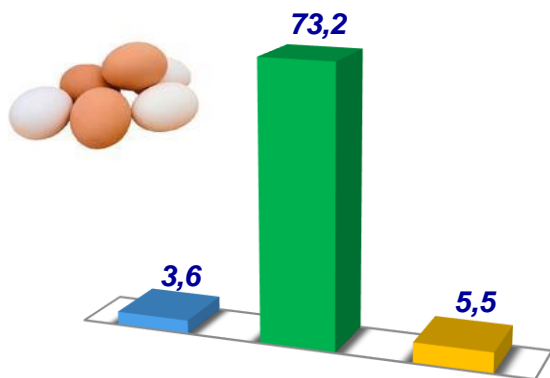


Sut yetishtirish bo'yicha hududlar o'rtasida peshqadamlikni Amudaryo tumani egalladi. Uning, yetishtirilgan sutlar umumiy hajmidagi ulushi **16,5 %**. Shu bilan bir qatorda, yuqori ulush Beruniy (**12,4 %**), Ellikqal'a (**9,6 %**), To'rtko'l (**8,1 %**), Xo'jayli (**7,7 %**) va Chimboy (**7,5 %**) tumanlarida qayd etildi.

Umumiy hajmdagi past ulush, Nukus (**0,4 %**) shahrida va Mo'ynoq (**0,8 %**) tumanida kuzatildi.

Yuqori o'sish sur'atlari Shumanay (**118,2 %**), Beruniy (**108,9 %**), To'rtko'l (**107,9 %**), Qonliko'l (**105,7 %**) va Qo'ng'iro't (**104,5 %**) tumanlarida qayd etildi. O'tgan yilning shu davriga nisbatan o'sish sur'atlari pasayishi Qorao'zak (**95,3 %**) tumanida kuzatish mumkin.

Hajmi, mln. dona



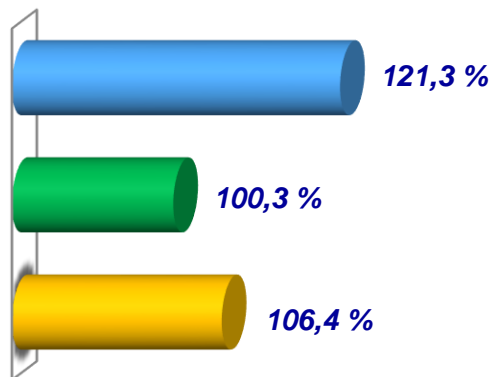
2024-yil yanvar-mart oylarida barcha toifadagi xo'jaliklardan **82,3** mln. dona tuxum yetishtirildi.

Tuxum yetishtirish ko'rsatkichlarini xo'jalik toifalari bo'yicha tahlil qilar ekanmiz, tuxum yetishtirishning eng katta hajmi – **73,2** mln. dona dehqon va tomorqa xo'jaliklarida qayd etilganligini ta'kidlash lozim.

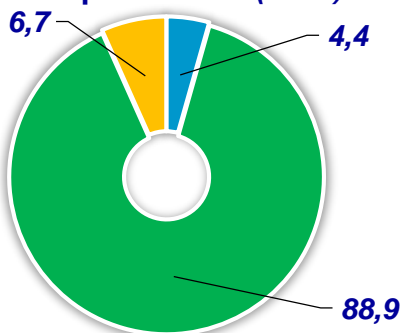
2024-yil yanvar-mart oylarida barcha toifadagi xo'jaliklarda tuxum yetishtirish hajmi 2023-yilning mos davri bilan solishtirganda **101,4 %** ni tashkil etdi.

2023-yilning mos davriga nisbatan ko'rsatib o'tilgan davrlarda, fermer xo'jaliklarida **21,3 %**, dehqon va tomorqa xo'jaliklarida **0,3 %** va qishloq xo'jaligi faoliyatini amalga oshiruvchi tashkilotlarda **6,4 %** o'sish qayd etildi.

O'sish sur'ati



Ishlab chiqarilgan mahsulotning xo'jalik toifalari bo'yicha taqsimlanishi (% da)



2024-yil yanvar-mart oylarida yetishtirilgan tuxum ma'lumotlarni xo'jalik toifalari bo'yicha tahlil qilar ekanmiz, tuxum yetishtirishning **4,4 %** i fermer xo'jaliklari hissasiga, **88,9 %** i dehqon va tomorqa xo'jaliklariga va **6,7 %** i qishloq xo'jaligi faoliyatini amalga oshiruvchi tashkilotlarga to'g'ri kelishini qayd etib o'tish lozim.



Fermer xo'jaliklari



Dehqon va tomorqa xo'jaliklari



Qishloq xo'jaligi faoliyatini amalga oshiruvchi tashkilotlar



	Hajmi, ming dona	Ulushi, % da	O'sish sur'ati, % da
--	------------------------	-----------------	----------------------------

Qoraqalpog'iston Respublikasi

	82 284,0	100,0	101,4
--	----------	-------	-------

Nukus sh.	998,0	1,2	148,4
-----------	-------	-----	-------

tumanlar:

Amudaryo	15 356,1	18,7	114,9
----------	----------	------	-------

Beruniy	11 256,7	13,7	106,3
---------	----------	------	-------

Bo'zatov	1 723,7	2,1	101,1
----------	---------	-----	-------

Qorao'zak	1 839,6	2,2	78,9
-----------	---------	-----	------

Kegeyli	3 309,3	4,0	132,0
---------	---------	-----	-------

Qo'ng'iro't	8 999,6	10,9	104,1
-------------	---------	------	-------

Qonliko'l	1 445,7	1,8	45,0
-----------	---------	-----	------

Mo'ynoq	858,1	1,0	139,5
---------	-------	-----	-------

Nukus t.	3 834,6	4,7	102,5
----------	---------	-----	-------

Taxiatosh	2 478,3	3,0	101,7
-----------	---------	-----	-------

Taxtako'pir	1 235,6	1,5	106,4
-------------	---------	-----	-------

To'rtko'l	8 415,8	10,2	102,9
-----------	---------	------	-------

Xo'jayli	3 785,1	4,6	100,0
----------	---------	-----	-------

Chimboy	6 454,8	7,8	100,0
---------	---------	-----	-------

Shumanay	3 135,8	3,8	98,3
----------	---------	-----	------

Ellikqal'a	7 157,2	8,7	83,9
------------	---------	-----	------

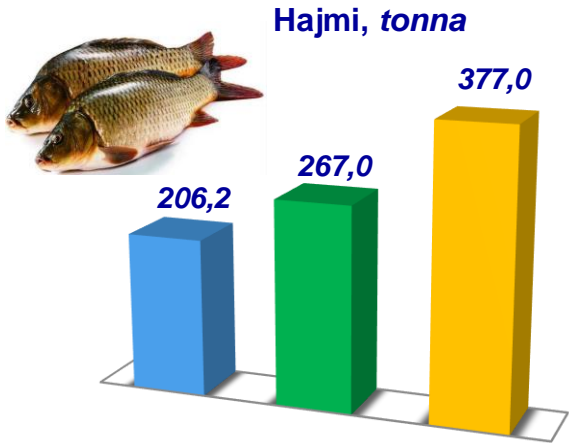
Tuxum



Tuxum yetish-tirish bo'yicha hududlar o'rtasida peshqadamlikni Amudaryo tumani egalladi. Uning, tuxumlar umumiy hajmidagi ulushi **18,7 %**. Shu bilan bir qatorda, yuqori ulush Beruniy (**13,7 %**), Qo'ng'iro't (**10,9 %**), To'rtko'l (**10,2 %**) Ellikqal'a (**8,7 %**) va Chimboy (**7,8 %**) tumanlarida qayd etildi.

Umumiy hajm-dagi past ulush, Nukus (**1,2 %**) shahri va Mo'ynoq (**1,0 %**) tumanida kuzatildi.

Yuqori o'sish sur'atlari Nukus (**148,4 %**) shahri va Mo'ynoq (**139,8 %**), Kegeyli (**132,0 %**), Amudaryo (**114,9 %**), Taxtako'pir (**106,4 %**) tumanlarida qayd etildi. O'tgan yilning shu davriga nisbatan o'sish sur'atlari pasayishi Shumanay (**98,3 %**), Ellikqal'a (**83,9 %**), Qorao'zak (**78,9 %**) va Qonliko'l (**45,0 %**) tumanlarida kuzatish mumkin.

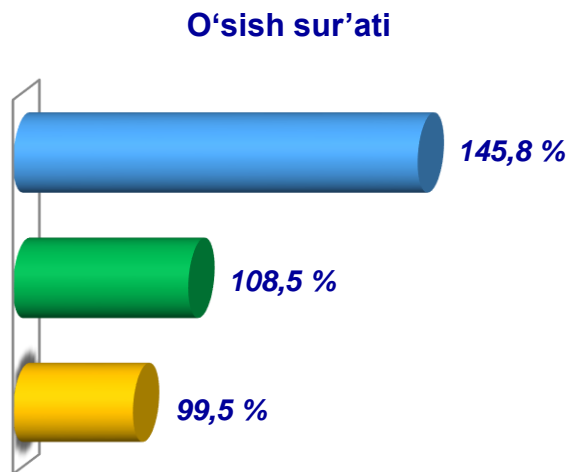


2024-yil yanvar-mart oylarida barcha toifadagi xo'jaliklardan **850,2** tonna baliq ovlandi.

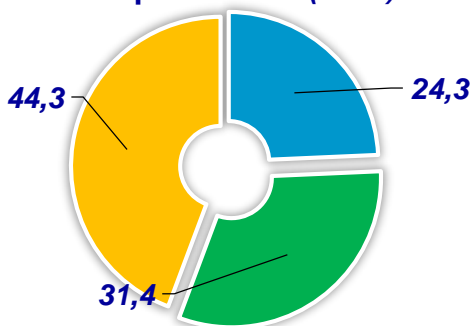
Ovlangan baliqlar ko'rsatkichlarini xo'jalik toifalari bo'yicha tahlil qilar ekanmiz, ovlangan baliqlarning eng katta hajmi – **377** tonna qishloq xo'jaligi faoliyatini amalga oshiruvchi tashkilotlarida qayd etilganligini ta'kidlash lozim.

2024-yil yanvar-mart oylarida barcha toifadagi xo'jaliklarda ovlangan baliqlar hajmi 2023-yilning mos davri bilan solishtirganda **110,9 %** ni tashkil etdi.

2023-yilning mos davriga nisbatan ko'rsatib o'tilgan davrlarda o'sish sur'atlari, fermer xo'jaliklarida **145,8 %**, dehqon va tomorqa xo'jaliklarida **108,5 %** va qishloq xo'jaligi faoliyatini amalga oshiruvchi tashkilotlarda **99,5 %** tashkil etdi.



Ishlab chiqarilgan mahsulotning xo'jalik toifalari bo'yicha taqsimlanishi (% da)



2024-yil yanvar-mart oylarida ovlangan baliqlar ma'lumotlarni xo'jalik toifalari bo'yicha tahlil qilar ekanmiz, baliq ovlashning **24,3 %**i fermer xo'jaliklari hissasiga, **31,4 %**i dehqon va tomorqa xo'jaliklariga va **44,3 %**i qishloq xo'jaligi faoliyatini amalga oshiruvchi tashkilotlarga to'g'ri kelishini qayd etib o'tish lozim.




Fermer xo'jaliklari



Dehqon va tomorqa xo'jaliklari



Qishloq xo'jaligi faoliyatini amalga oshiruvchi tashkilotlar

	Hajmi, tonna	Ulushi, % da	O'sish sur'ati, % da
Qoraqalpog'iston Respublikasi	850,2	100,0	110,9
Nukus sh.	-	-	-
<i>tumanlar:</i>			
Amudaryo	263,1	30,9	90,2
Beruniy	21,4	2,5	77,3
Bo'zatov	15,5	1,8	101,3
Qorao'zak	21,2	2,5	117,8
Kegeyli	16,3	1,9	85,8
Qo'ng'iro't	27,8	3,3	111,6
Qonliko'l	10,4	1,2	93,7
Mo'ynoq	28,9	3,4	105,1
Nukus t.	47,1	5,5	2,1 b.
Taxiatosh	42,6	5,0	99,8
Taxtako'pir	41,2	4,8	93,6
To'rtko'l	68,2	8,0	3,9 b.
Xo'jayli	14,1	1,7	112,8
Chimboy	139,6	16,4	101,7
Shumanay	24,4	2,9	111,4
Ellikqal'a	68,4	8,0	2,2 b.

Ovlangan baliqlar



Baliqlarni ovlash bo'yicha hududlar o'rtasida peshqadamlikni Amudaryo tumani egalladi. Uning, ovlangan baliqlar hajmidagi ulushi **30,9 %**. Shu bilan bir qatorda, yuqori ulush Chimboy (**16,4 %**), Ellikqal'a (**8,0 %**), To'rtko'l (**8,0 %**), Nukus (**5,5 %**) va Taxiyatosh (**5,0 %**) tumanlarida qayd etildi.

Umumiy hajmdagi past ulush, Qonliko'l (**1,2 %**) va Xo'jayli (**1,7 %**) tumanida kuzatildi.

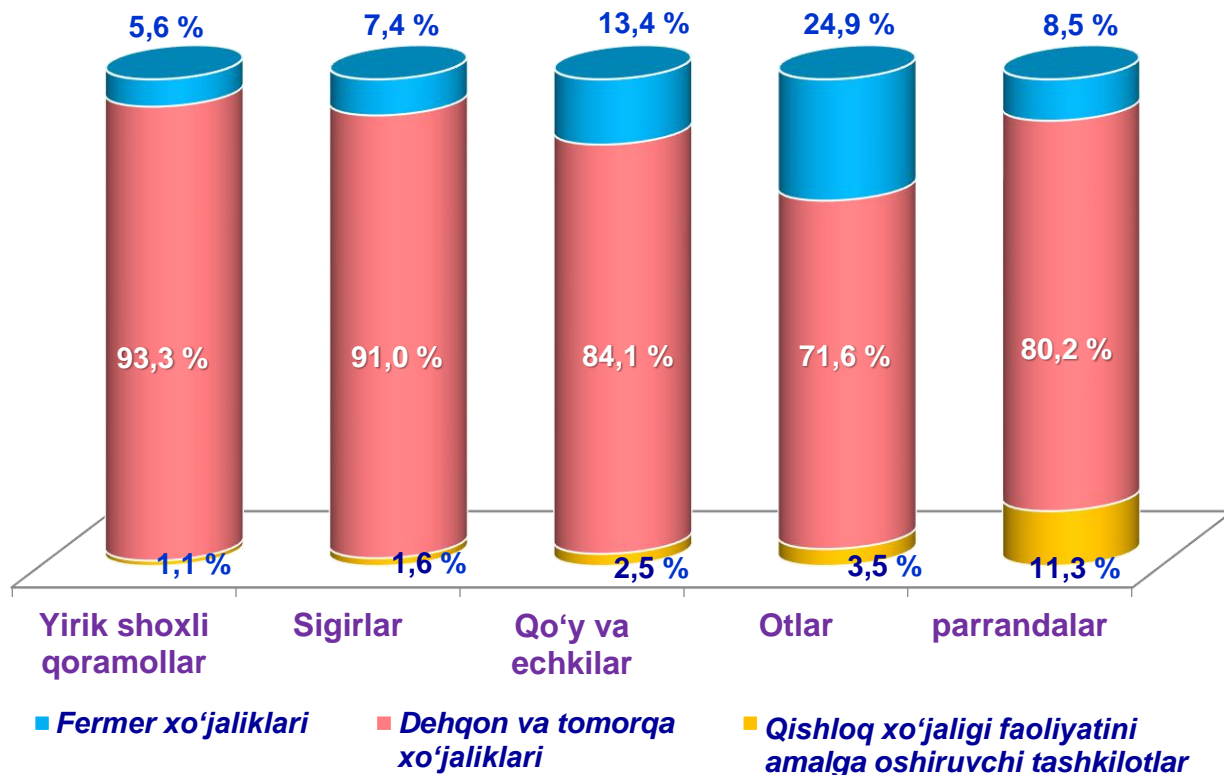
Yuqori o'sish sur'atlari To'rtko'l (**387,5 %**), Ellikqal'a (**217,8 %**), Nukus (**208,4 %**), Qorao'zak (**117,8 %**) va Xo'jayli (**112,8 %**) tumanlarida qayd etildi. O'tgan yilning shu davriga nisbatan o'sish sur'atlari pasayishi Taxiatosh (**99,8 %**), Qonliko'l (**93,7 %**), Taxtako'pir (**93,6 %**), Amudaryo (**90,2 %**), Kegeyli (**85,8 %**), va Beruniy (**77,3 %**) tumanlarida kuzatish mumkin.

2024-yilning 1-aprel holatiga xo'jalik toifalari bo'yicha chorva mollari va parrandalar bosh soni

	Barcha toifadagi xo'jaliklar		shu jumladan:					
			fermer xo'jaliklari		dehqon va tomorqa xo'jaliklari		qishloq xo'jaligi faoliyatini amalga oshiruvchi tashkilotlar	
	ming bosh	o'sish sur'ati % da	ming bosh	o'sish sur'ati % da	ming bosh	o'sish sur'ati % da	ming bosh	o'sish sur'ati % da
Yirik shoxli qoramollar	1 213,6	102,5	67,9	118,1	1 132,0	101,7	13,7	100,7
<i>shundan, sigirlar</i>	352,9	103,1	26,2	124,8	321,1	101,4	5,6	116,7
Qo'y va echkilar	1 231,0	104,4	164,6	122,9	1 035,1	101,7	31,3	112,6
Otlar	27,8	106,7	6,9	121,7	19,9	102,0	1,0	115,5
Parrandalar	5 022,2	106,1	428,7	126,5	4 027,4	101,1	566,1	138,6

2024-yilning 1-aprel holatiga barcha toifadagi xo'jaliklarda yirik shoxli qoramollar bosh soni **1 213,6** ming boshga yetdi, (2023-yilning 1-aprel holatiga nisbatan **2,5 %** ga ko'p), sigirlar **352,9** ming boshga (**3,1 %** ga ko'p), qo'y va echkilar **1 231,0** ming boshga (**4,4 %** ga ko'p), otlar **27,8** ming boshga (**6,7 %** ga ko'p), parrandalar **5 022,2** ming boshga (**6,1 %** ga ko'p) yetdi.

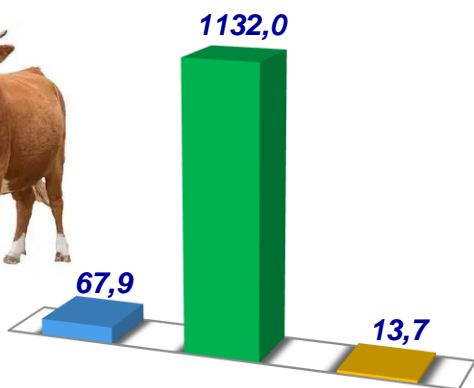
2024-yilning 1-aprel holatiga mavjud chorva mollari va parrandalar bosh sonining xo'jaliklar toifalari bo'yicha ulushi



2024-yilning 1-aprel holatiga ko'ra, yirik shoxli qoramollar bosh soni to'g'risidagi ma'lumotlarni xo'jalik toifalari bo'yicha tahlil qilar ekanmiz, yirik shoxli qoramollarning **5,6 %** fermer xo'jaliklari hissasiga, **93,3 %** dehqon va tomorqa xo'jaliklariga, **1,1 %** qishloq xo'jaligi faoliyatini amalga oshiruvchi tashkilotlarga to'g'ri kelishini qayd etib o'tish lozim, shunga mos ravishda qo'y va echkilarning umumiy sonidan **13,4 %** fermer xo'jaliklariga, **84,1 %** dehqon va tomorqa xo'jaliklariga, **2,5 %** qishloq xo'jaligi faoliyatini amalga oshiruvchi tashkilotlarga to'g'ri keladi, otlar umumiy sonidan **24,9 %** fermer xo'jaliklariga, **71,6 %** dehqon va tomorqa xo'jaliklariga, **3,5 %** qishloq xo'jaligi faoliyatini amalga oshiruvchi tashkilotlarga to'g'ri keladi shuningdek, parrandalar umumiy sonidan **8,5 %** fermer xo'jaliklariga, **80,2 %** dehqon va tomorqa xo'jaliklariga, **11,3 %** qishloq xo'jaligi faoliyatini amalga oshiruvchi tashkilotlarga to'g'ri keladi.



Hajmi, *ming bosh*



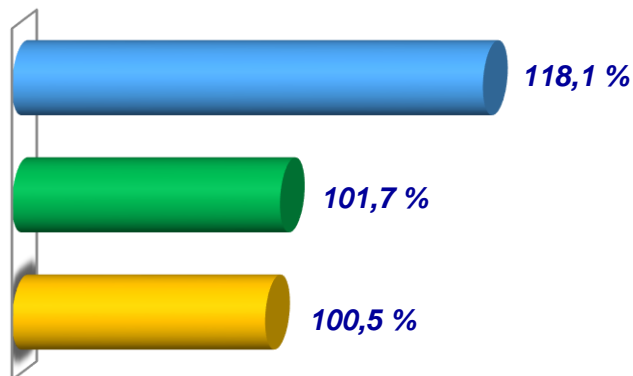
2024-yilning 1-aprel holatiga ko'ra, barcha toifadagi xo'jaliklarida yirik shoxli qoramollar bosh soni **1 213,6** ming taga yetdi.

Yirik shoxli qoramollar bosh sonini xo'jalik toifalari bo'yicha tahlil qilar ekanmiz, eng katta hajmi – **1 132,0** ming bosh dehqon va tomorqa xo'jaliklarida qayd etilganligini ta'kidlash lozim.

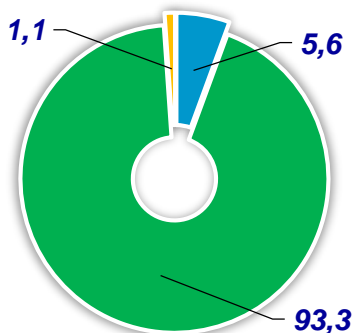
2024-yilning 1-aprel holatiga yirik shoxli qoramollar bosh soni 2023-yilning mos davri bilan solishtirganda **102,5 %** ni tashkil etdi.

2023-yilning mos davriga nisbatan ko'rsatib o'tilgan davrlarda o'sish sur'atlari, fermer xo'jaliklarida **18,1 %**, dehqon va tomorqa xo'jaliklarida **1,7 %** va qishloq xo'jaligi faoliyatini amalga oshiruvchi tashkilotlarda **0,5 %** o'sish qayd etildi.

O'sish sur'ati



Bosh sonining xo'jalik toifalari bo'yicha taqsimlanishi (% da)



2024-yilning 1-aprel holatiga yirik shoxli qoramollar bosh soni to'g'risidagi ma'lumotlarni xo'jalik toifalari bo'yicha tahlil qilar ekanmiz, yirik shoxli qoramollar bosh sonining **5,6 %** i fermer xo'jaliklari hissasiga, **93,3 %** i dehqon va tomorqa xo'jaliklariga va **1,1 %** i qishloq xo'jaligi faoliyatini amalga oshiruvchi tashkilotlarga to'g'ri kelishini qayd etib o'tish lozim.




Fermer xo'jaliklari



Dehqon va tomorqa xo'jaliklari



Qishloq xo'jaligi faoliyatini amalga oshiruvchi tashkilotlar

	Soni, ming bosh	Ulushi, % da	O'sish sur'ati, % da
Qoraqalpog'iston Respublikasi	1 213,6	100,0	102,5
Nukus sh.	9,9	0,8	109,7
<i>tumanlar:</i>			
Amudaryo	172,9	14,2	101,5
Beruniy	166,4	13,7	106,2
Bo'zatov	39	3,2	104,0
Qorao'zak	41,1	3,4	103,0
Kegeyli	56,5	4,7	102,3
Qo'ng'iro't	74,9	6,2	100,5
Qonliko'l	35,4	2,9	103,1
Mo'ynoq	29,3	2,4	102,0
Nukus t.	39,9	3,3	103,9
Taxiatosh	25,9	2,1	103,5
Taxtako'pir	48,6	4,0	103,8
To'rtko'l	131,1	10,8	100,6
Xo'jayli	60,4	5,0	100,5
Chimboy	84,2	6,9	101,7
Shumanay	68,2	5,6	103,4
Ellikqal'a	130,2	10,7	101,1

Yirik shoxli qoramollar

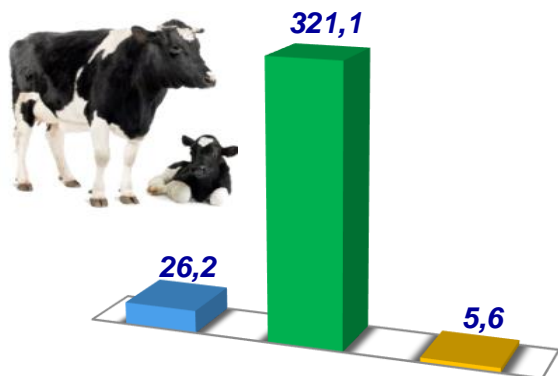


Yirik shoxli qoramollar bosh soni bo'yicha hududlar o'rtasida peshqadamlikni Amudaryo tumani egalladi. Uning, yirik shoxli qoramollar sonidagi ulushi **14,2 %**. Shu bilan bir qatorda, yuqori ulush Beruniy (**13,7 %**), To'rtko'l (**10,8 %**), Ellikqal'a (**10,7 %**) Chimboy (**6,9 %**) va Qo'ng'iro't (**6,2 %**) tumanlarida qayd etildi.

Umumiy hajmdagi past ulush, Nukus (**0,8 %**) shahrida va Taxiatosh (**2,1 %**) tumanida kuzatildi.

Yuqori o'sish sur'atlari Nukus (**109,7 %**) shahrida va Beruniy (**106,2 %**), Bo'zatov (**104,0 %**), Nukus (**103,9 %**), Taxtako'pir (**103,8 %**) tumanlarida qayd etildi. O'tgan yilning shu davriga nisbatan o'sish sur'atlari pasayishi Qo'ng'iro't (**100,5 %**) tumanida kuzatish mumkin.

Hajmi, ming bosh



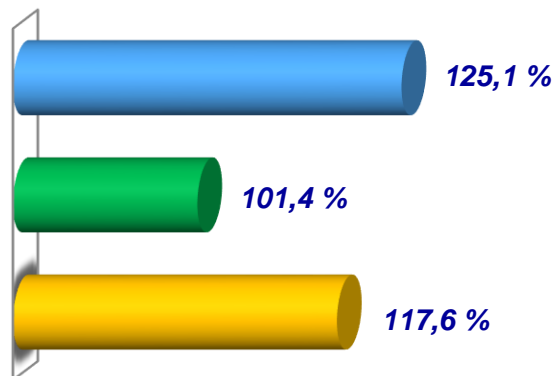
2024-yilning 1-aprel holatiga ko'ra, barcha toifadagi xo'jaliklarida sigirlar bosh soni **352,9** mingtaga yetdi.

Sigirlar bosh sonini xo'jalik toifalari bo'yicha tahlil qilar ekanmiz, eng katta hajmi – **321,1** ming bosh dehqon va tomorqa xo'jaliklarida qayd etilganligini ta'kidlash lozim.

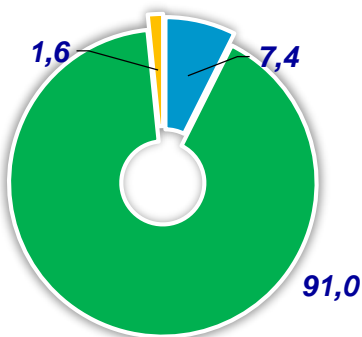
2024-yilning 1-aprel holatiga sigirlar bosh soni 2023-yilning mos davri bilan solishtirganda **103,1 %** ni tashkil etdi.

2023-yilning mos davriga nisbatan ko'rsatib o'tilgan davrlarda o'sish sur'atlari, fermer xo'jaliklarida **25,1 %**, dehqon va tomorqa xo'jaliklarida **1,4 %** va qishloq xo'jaligi faoliyatini amalga oshiruvchi tashkilotlarda **17,6 %** o'sish qayd etildi.

O'sish sur'ati



Bosh sonining xo'jalik toifalari bo'yicha taqsimlanishi (% da)



2024-yilning 1-aprel holatiga sigirlar bosh soni to'g'risidagi ma'lumotlarni xo'jalik toifalari bo'yicha tahlil qilar ekanmiz, sigirlar bosh sonining **7,4 %** i fermer xo'jaliklari hissasiga, **91,0 %** i dehqon va tomorqa xo'jaliklariga va **1,6 %** i qishloq xo'jaligi faoliyatini amalga oshiruvchi tashkilotlarga to'g'ri kelishini qayd etib o'tish lozim.



Fermer xo'jaliklari



Dehqon va tomorqa xo'jaliklari



Qishloq xo'jaligi faoliyatini amalga oshiruvchi tashkilotlar



Soni,
ming
bosh

Ulushi,
% da

O'sish
sur'ati,
% da

Qoraqalpog'iston
Respublikasi

352,9

100,0

103,1

Nukus sh.

3,0

0,9

102,3

tumanlar:

Amudaryo

46,6

13,2

101,2

Beruniy

40,6

11,5

106,4

Bo'zatov

12,7

3,6

101,5

Qorao'zak

14,4

4,1

103,4

Kegeyli

17,2

4,9

103,9

Qo'ng'iro't

23,9

6,8

102,1

Qonliko'l

10,6

3,0

96,0

Mo'ynoq

10,7

3,0

105,7

Nukus t.

14,3

4,0

104,1

Taxiatosh

9,8

2,8

105,1

Taxtako'pir

21,3

6,0

101,2

To'rtko'l

36,8

10,4

103,1

Xo'jayli

16,4

4,7

100,7

Chimboy

20,3

5,7

102,5

Shumanay

16,8

4,8

104,0

Ellikqal'a

37,6

10,7

105,5

Sigirlar

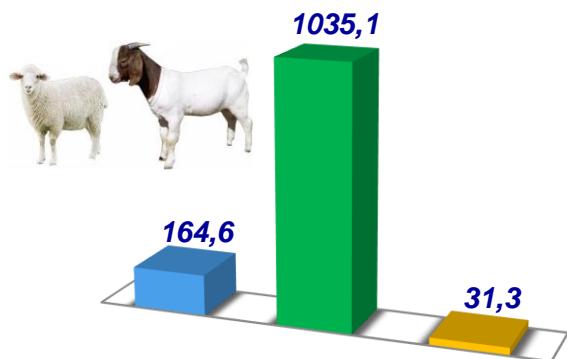


Sigirlar bosh soni bo'yicha hududlar o'rtasida peshqadamlikni Amudaryo tumani egalladi. Uning, sigirlar sonidagi ulushi **13,2 %**. Shu bilan bir qatorda, yuqori ulush Beruniy (**11,5 %**), Ellikqal'a (**10,7 %**), To'rtko'l (**10,4 %**) Qo'ng'iro't (**6,8 %**) va Taxtako'pir (**6,0 %**) tumanlarida qayd etildi.

Umumiy hajmdagi past ulush, Nukus (**0,9 %**) shahrida va Taxiatosh (**2,8 %**) tumanida kuzatildi.

Yuqori o'sish sur'atlari Beruniy (**106,4 %**), Mo'ynoq (**105,7 %**), Ellikqal'a (**105,5 %**), Taxiatosh (**105,1 %**) va Nukus (**104,1 %**) tumanlarida qayd etildi. O'tgan yilning shu davriga nisbatan o'sish sur'atlari pasayishi Qonliko'l tumanida (**96,0 %**) kuzatish mumkin.

Hajmi, ming bosh



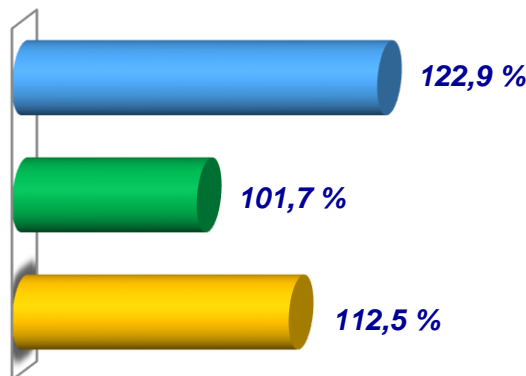
2024-yilning 1-aprel holatiga ko'ra, barcha toifadagi xo'jaliklarida qo'y va echkilar bosh soni **1 231,0** mingtaga yetdi.

Qo'y va echkilar bosh sonini xo'jalik toifalari bo'yicha tahlil qilar ekanmiz, eng katta hajmi **1035,1** ming bosh dehqon va tomorqa xo'jaliklarida qayd etilganligini ta'kidlash lozim.

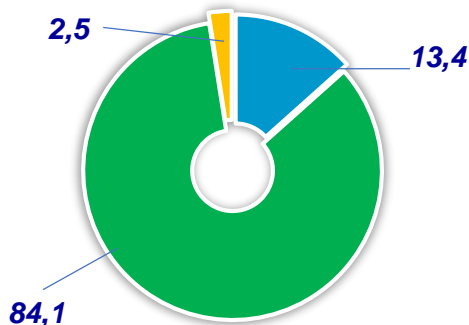
2024-yilning 1-aprel holatiga qo'y va echkilar bosh soni 2023-yilning mos davri bilan solishtirganda **104,4 %** ni tashkil etdi.

2023-yilning mos davriga nisbatan ko'rsatib o'tilgan davrlarda o'sish sur'atlari, fermer xo'jaliklarida **22,9 %**, dehqon va tomorqa xo'jaliklarida **1,7 %** va qishloq xo'jaligi faoliyatini amalga oshiruvchi tashkilotlarda **12,5 %** o'sish qayd etildi.

O'sish sur'ati



Bosh sonining xo'jalik toifalari bo'yicha taqsimlanishi (% da)



2024-yilning 1-aprel holatiga qo'y va echkilar bosh soni to'g'risidagi ma'lumotlarni xo'jalik toifalari bo'yicha tahlil qilar ekanmiz, qo'y va echkilar bosh sonining **13,4 %**i fermer xo'jaliklari hissasiga, **84,1 %**i dehqon va tomorqa xo'jaliklariga va **2,5 %**i qishloq xo'jaligi faoliyatini amalga oshiruvchi tashkilotlarga to'g'ri kelishini qayd etib o'tish lozim.



Fermer xo'jaliklari



Dehqon va tomorqa xo'jaliklari



Qishloq xo'jaligi faoliyatini amalga oshiruvchi tashkilotlar



	Soni, ming bosh	Ulushi, % da	O'sish sur'ati, % da
Qoraqalpog'iston Respublikasi	1 231,0	100,0	104,4
Nukus sh.	8,9	0,7	100,6
<i>tumanlar:</i>			
Amudaryo	110,7	9,0	103,4
Beruniy	81,9	6,7	124,9
Bo'zatov	31,3	2,5	105,6
Qorao'zak	102,6	8,3	106,9
Kegeyli	34,5	2,8	102,5
Qo'ng'iro't	106,9	8,7	101,6
Qonliko'l	31,3	2,5	103,0
Mo'ynoq	32,7	2,7	104,6
Nukus t.	30,8	2,5	107,2
Taxiatosh	18,4	1,5	104,4
Taxtako'pir	155,0	12,6	100,9
To'rtko'l	160,3	13,0	101,6
Xo'jayli	31,1	2,5	102,5
Chimboy	65,7	5,3	100,1
Shumanay	87,9	7,1	106,8
Ellikqal'a	140,9	11,4	103,9

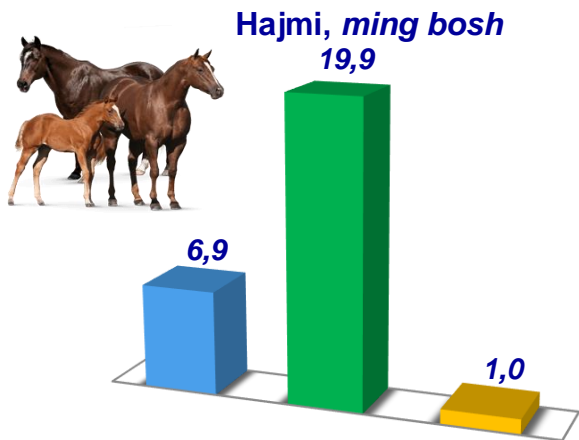
Qo'y va echkilar



Qo'y va echkilar bosh soni bo'yicha hududlar o'rtasida peshqadamlikni To'rtko'l tumani egalladi. Uning, qo'y va echkilar sonidagi ulushi **13,0 %**. Shu bilan bir qatorda, yuqori ulush Taxtako'pir (**12,6 %**), Ellikqal'a (**11,4 %**), Amudaryo (**9,0 %**) Qo'ng'iro't (**8,7 %**) va Qorao'zak (**8,3 %**) tumanlarida qayd etildi.

Umumiy hajmdagi past ulush, Nukus (**0,7 %**) shahrida va Taxiatosh (**1,5 %**) tumanida kuzatildi.

Yuqori o'sish sur'atlari Beruniy (**124,9 %**), Nukus (**107,2 %**), Qorao'zak (**106,9 %**), Shumanay (**106,8 %**) va Bo'zatov (**105,6 %**) tumanlarida qayd etildi. O'tgan yilning shu davriga nisbatan o'sish sur'atlari pasayishi Nukus (**100,6 %**) shahrida, Taxtako'pir (**100,9 %**) va Chimboy (**100,1 %**) tumanlarida kuzatish mumkin.

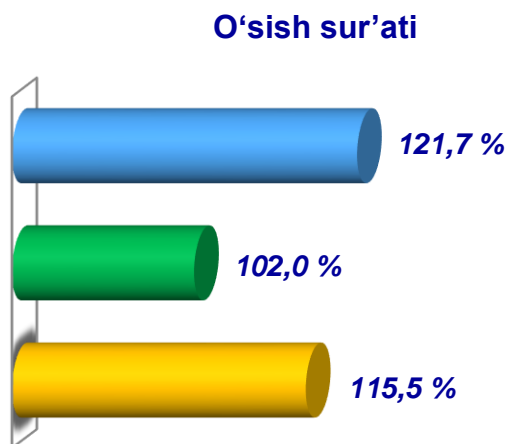


2024-yilning 1-aprel holatiga ko'ra, barcha toifadagi xo'jaliklarida otlar bosh soni **27,8** mingtaga yetdi.

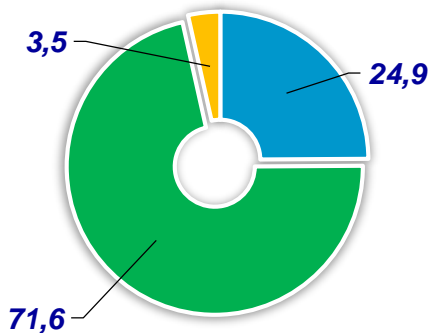
Otlar bosh sonini xo'jalik toifalari bo'yicha tahlil qilar ekanmiz, eng katta hajmi – **19,9** ming bosh dehqon va tomorqa xo'jaliklarida qayd etilganligini ta'kidlash lozim.

2024-yilning 1-aprel holatiga otlar bosh soni 2023-yilning mos davri bilan solishtirganda **106,7 %** ni tashkil etdi.

2023-yilning mos davriga nisbatan ko'rsatib o'tilgan davrlarda, fermer xo'jaliklarida **21,7 %**, dehqon va tomorqa xo'jaliklarida **2,0 %** o'sish va qishloq xo'jaligi faoliyatini amalga oshiruvchi tashkilotlarda **15,5 %** o'sish qayd etildi.



Bosh sonining xo'jalik toifalari bo'yicha taqsimlanishi (% da)



2024-yilning 1-aprel holatiga otlar bosh soni to'g'risidagi ma'lumotlarni xo'jalik toifalari bo'yicha tahlil qilar ekanmiz, otlar bosh sonining **24,9 %** i fermer xo'jaliklari hissasiga, **71,6 %** i dehqon va tomorqa xo'jaliklariga va **3,5 %** i qishloq xo'jaligi faoliyatini amalga oshiruvchi tashkilotlarga to'g'ri kelishini qayd etib o'tish lozim.




Fermer xo'jaliklari



Dehqon va tomorqa xo'jaliklari



Qishloq xo'jaligi faoliyatini amalga oshiruvchi tashkilotlar

	Soni, <i>bosh</i>	Ulushi, <i>% da</i>	O'sish sur'ati, <i>% da</i>
Qoraqalpog'iston Respublikasi	27 809	100,0	106,7
Nukus sh.	13	0,01	118,2
<i>tumanlar:</i>			
Amudaryo	725	2,6	107,7
Beruniy	1 454	5,2	131,1
Bo'zatov	3 280	11,8	100,8
Qorao'zak	2 078	7,5	113,7
Kegeyli	1 469	5,3	105,5
Qo'ng'iro't	2 129	7,7	105,0
Qonliko'l	1 105	4,0	100,1
Mo'ynoq	1 991	7,2	116,4
Nukus t.	1 419	5,1	105,3
Taxiatosh	343	1,2	100,0
Taxtako'pir	3 439	12,4	102,6
To'rtko'l	1 939	7,0	103,4
Xo'jayli	734	2,6	100,7
Chimboy	2 421	8,7	103,9
Shumanay	1 010	3,6	110,7
Ellikqal'a	2 260	8,1	110,1

Otlar

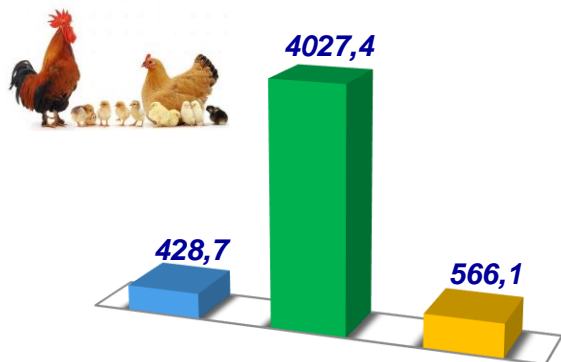


Otlar bosh soni bo'yicha hududlar o'rtasida solishtirilganda peshqadamlikni Taxtako'pir tumani egalladi. Uning, otlar sonidagi ulushi ko'radigan bo'lsak **12,4 %**, shu bilan bir qatorda, yuqori ulush Bo'zatov (**11,8 %**), Chimboy (**8,7 %**), Ellikqal'a (**8,1 %**) Qorao'zak (**7,5 %**) va Mo'ynoq (**7,2 %**) tumanlarida qayd etildi.

Umumiy hajmdagi past ulush, Nukus (**0,01 %**) shahrida va Taxiatosh (**1,2 %**) tumanida kuzatildi.

Yuqori o'sish sur'atlari Beruniy (**131,1 %**), Mo'ynoq (**116,4 %**), Qorao'zak (**113,7 %**), Shumanay (**110,7 %**), Ellikqal'a (**110,1 %**) tumanlarida va Nukus (**118,2 %**) shahrida qayd etildi. O'tgan yilning shu davriga nisbatan o'sish sur'atlari Qonliko'l (**100,1 %**) va Taxiatosh (**100,0 %**) tumanlarida boshqa tumanlarga nisbatan past bo'lganligini kuzatish mumkin.

Hajmi, ming bosh



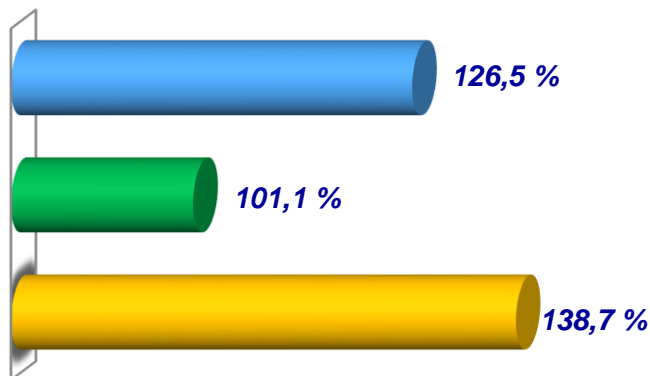
2024-yilning 1-aprel holatiga ko'ra, barcha toifadagi xo'jaliklarida parrandalar bosh soni **5 022,2** mingtaga yetdi.

Parrandalar bosh sonini xo'jalik toifalari bo'yicha tahlil qilar ekanmiz, eng katta hajmi – **4 027,4** ming bosh dehqon va tomorqa xo'jaliklarida qayd etilganligini ta'kidlash lozim.

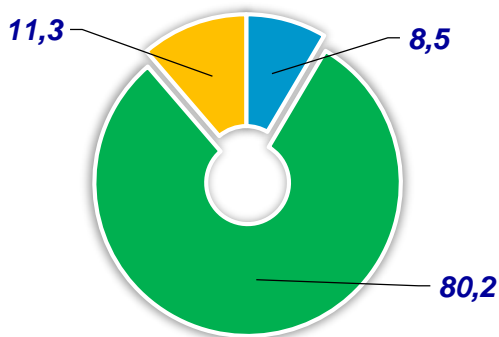
2024-yilning 1-aprel holatiga parrandalar bosh soni 2023-yilning mos davri bilan solishtirganda **106,1 %** ni tashkil etdi.

2023-yilning mos davriga nisbatan ko'rsatib o'tilgan davrlarda o'sish sur'atlari, fermer xo'jaliklarida **26,5 %**, dehqon va tomorqa xo'jaliklarida **1,1 %** va qishloq xo'jaligi faoliyatini amalga oshiruvchi tashkilotlarda **38,7 %** o'sish qayd etildi.

O'sish sur'ati



Bosh sonining xo'jalik toifalari bo'yicha taqsimlanishi (% da)



2024-yilning 1-aprel holatiga parrandalar bosh soni to'g'risidagi ma'lumotlarni xo'jalik toifalari bo'yicha tahlil qilar ekanmiz, parrandalar bosh sonining **8,5 %** i fermer xo'jaliklari hissasiga, **80,2 %** i dehqon va tomorqa xo'jaliklariga va **11,3 %** i qishloq xo'jaligi faoliyatini amalga oshiruvchi tashkilotlarga to'g'ri kelishini qayd etib o'tish lozim.



Fermer xo'jaliklari



Dehqon va tomorqa xo'jaliklari



Qishloq xo'jaligi faoliyatini amalga oshiruvchi tashkilotlar



Soni, <i>ming bosh</i>	Ulushi, <i>% da</i>	O'sish sur'ati, <i>% da</i>
-------------------------------	------------------------	-----------------------------------

Qoraqalpog'iston Respublikasi

5 271,2	100,0	101,4
---------	-------	-------

Nukus sh.

78,2	1,6	103,8
------	-----	-------

tumanlar:

Amudaryo

1053,3	21,0	101,5
--------	------	-------

Beruniy

878,4	17,5	135,6
-------	------	-------

Bo'zatov

49,6	1,0	108,3
------	-----	-------

Qorao'zak

278,9	5,6	104,7
-------	-----	-------

Kegeyli

77,2	1,5	97,4
------	-----	------

Qo'ng'iro't

308,0	6,1	106,7
-------	-----	-------

Qonliko'l

67,8	1,3	75,0
------	-----	------

Mo'ynoq

68,3	1,4	104,3
------	-----	-------

Nukus t.

120,9	2,4	102,9
-------	-----	-------

Taxiatosh

153,0	3,0	100,3
-------	-----	-------

Taxtako'pir

253,4	5,0	101,8
-------	-----	-------

To'rtko'l

370,5	7,4	90,4
-------	-----	------

Xo'jayli

197,2	3,9	101,1
-------	-----	-------

Chimboy

293,0	5,8	101,9
-------	-----	-------

Shumanay

144,8	2,9	118,0
-------	-----	-------

Ellikqal'a

629,8	12,5	104,7
-------	------	-------

Parrandalar



Parrandalar bosh soni bo'yicha hududlar o'rtasida peshqadamlikni Amudaryo tumani egalladi. Uning, parrandalar sonidagi ulushi **21,0 %**. Shu bilan bir qatorda, yuqori ulush Beruniy (**17,5 %**), Ellikqal'a (**12,5 %**), To'rtko'l (**7,4 %**) Qo'ng'iro't (**6,1 %**) va Chimboy (**5,8 %**) tumanlarida qayd etildi.

Umumiy hajmdagi past ulush, Mo'ynoq (**1,4 %**) va Bo'zatov (**1,0 %**) tumanlarida kuzatildi.

Yuqori o'sish sur'atlari Beruniy (**135,6 %**), Shumanay (**118,0 %**), Bo'zatov (**108,3 %**), Qo'ng'iro't (**106,7 %**) va Ellikqal'a (**104,7 %**) tumanlarida qayd etildi. O'tgan yilning shu davriga nisbatan o'sish sur'atlari pasayishi Kegeyli (**97,4 %**), To'rtko'l (**90,4 %**) va Qonliko'l (**75,0 %**) tumanlarida kuzatish mumkin.

Qishloq xo'jaligi va ekologiya
statistikasi bo'limi



▪ 61-222-76-07