

**IX. KISHI ISBILERMENLIK (BIZNES)**

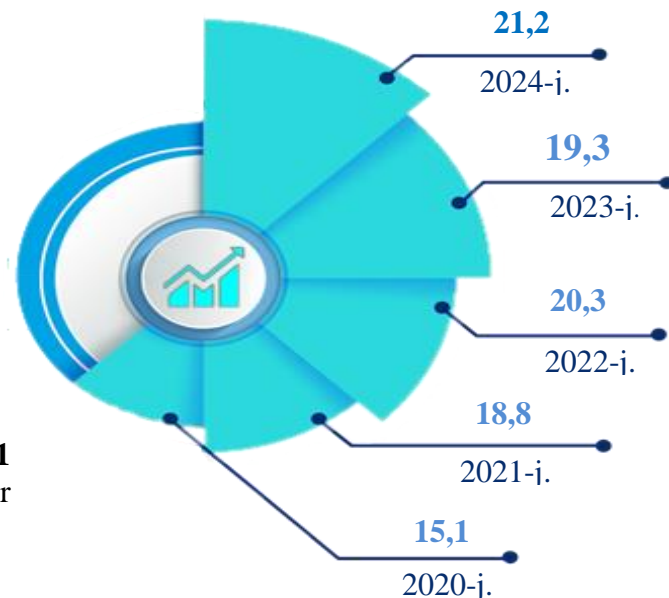
**Hárekettegi kishi kárxana hám mikrofirmalar**

2024-jıldıń 1-aprel jaǵdayına hárekettegi kishi kárxana hám mikrofirmalar sanı **21,2** mıńdı quradı, ótken jılǵa salıstırǵanda **1,8** mıńǵa kóbeygen. Kishi isbilermenlik subyekteriniń sanı hár **1000** xalıqqa **13,1** birlikti quradı.

**Jańadan ashılǵan kishi kárxana hám mikrofirmalar sanı**

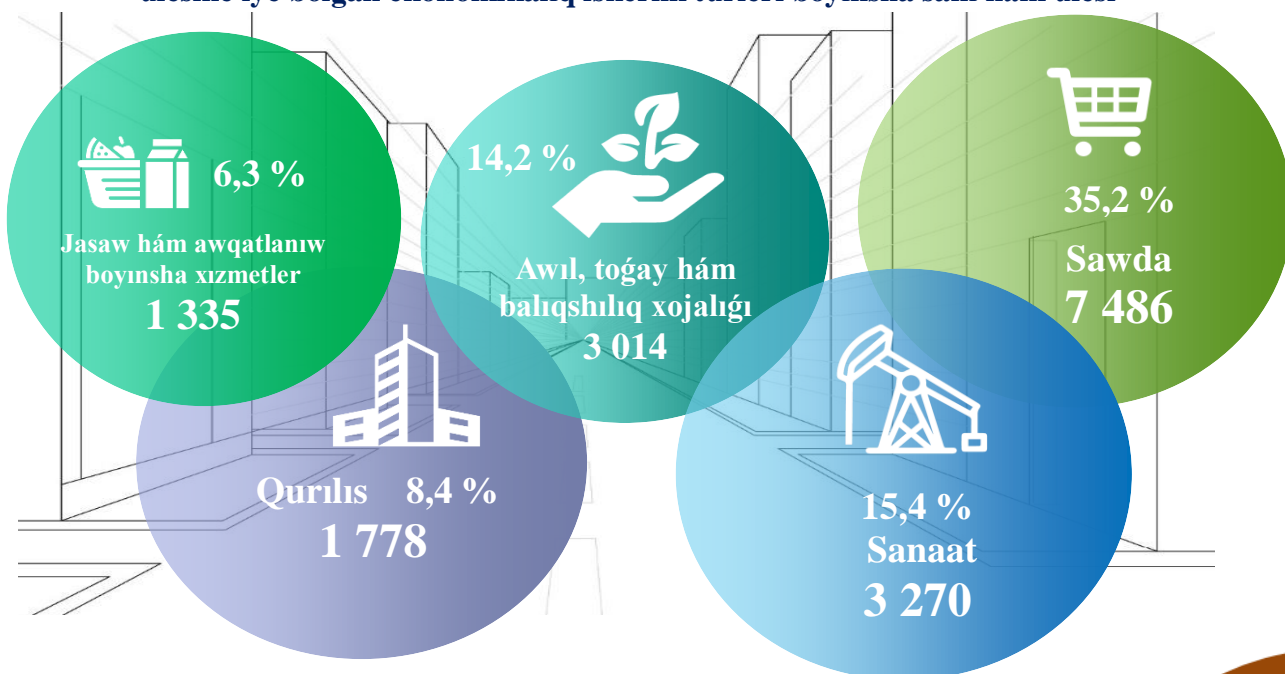
2024-jıldıń yanvar-mart aylarında **931** jańa kishi kárxana hám mikrofirmalar (fermer hám diyqan xojalıqlarısız) jańadan ashıldı.

2020-2024 jullar 1-aprel jaǵdayına hárekettegi kishi kárxana hám mikrofirmalar sanınıń dinamikası (fermer hám diyqan xojalıqlarısız), mıń birlikte



**Yuridikahq shaxs** - óz mülkinde, xojalıq júrgiziwinde yamasa operativ basqarıwında bólek mal-mulkkke iye bolǵan hám de óz minnetlemeleri bul mal-mülk penen juwap beretuǵın, óz atınan mülkshilik yamasa jeke mülkiy emes huqıqlarǵa iye bola alatuǵın hám olardı ámelge asıra alatuǵın, minnetlemelerdi atqara alatuǵın, sudta dawager hám juwapker bola alatuǵın shólkem yuridikahq shaxs esaplanadı.

**2024-jıldıń 1-aprel jaǵdayına hárekettegi kishi kárxana hám mikrofirmalardıń eń joqarı úlesine iye bolǵan ekonomikalıq iskerlik túrleri boyınsha sanı hám úlesi**



## 2024-jıldıń yanvar-mart aylarında kishi isbilermenlik subyektleriniń tiykarǵı ekonomikalıq kórsetkishleri.



- sanaat ónimleri islep shıǵarıw kólemi 1 301,5 mlrd. somdı (jámi sanaat islep shıǵarıwdıń 25,2 %) quradı; (sanaat tarawında háreket etip turǵan isbilermenlik subyektleri sanı 3 270 di quradı).



- awıl, toǵay hám balıqshılıq xojalıqlarınıń islep shıǵarılǵan ónimler 1 435,4 mlrd. som (kórsetilgen xızmetler)di qurap, (awıl, toǵay hám balıqshılıq xojalıqları jalpı óniminiń 95,2 %) quradı; tarawda háreket etip turǵan isbilermenlik subyektleri sanı 3 014 di quradı).



- 1 567,7 mlrd. somlıq investiciyalar (ulıwma investiciyalar kóleminiń 36,7 %) 2023 jıldıń yanvar-mart aylarına salıstırǵanda 221,5 % quradı;



- qurılıs jumısları 1 013,5 mlrd. som bolıp (ulıwma qurılıs jumısları kóleminiń 90,3 %) (qurılıs tarawında háreket etip turǵan isbilermenlik subyektleri sanı 1 778 ni quradı);



- avtomobil transportı júk aylanısınıń 2,0 % (respublika jámi avtomobil transportı júk aylanısınıń 88,2 %), jolawshı aylanısınıń bolsa 0,9 % (ulıwma jolawshı aylanısınıń 96,5 %) kóbeyiwi támiyinlendi; tarawda háreket etip turǵan isbilermenlik subyektleri sanı 967 ti quradı);



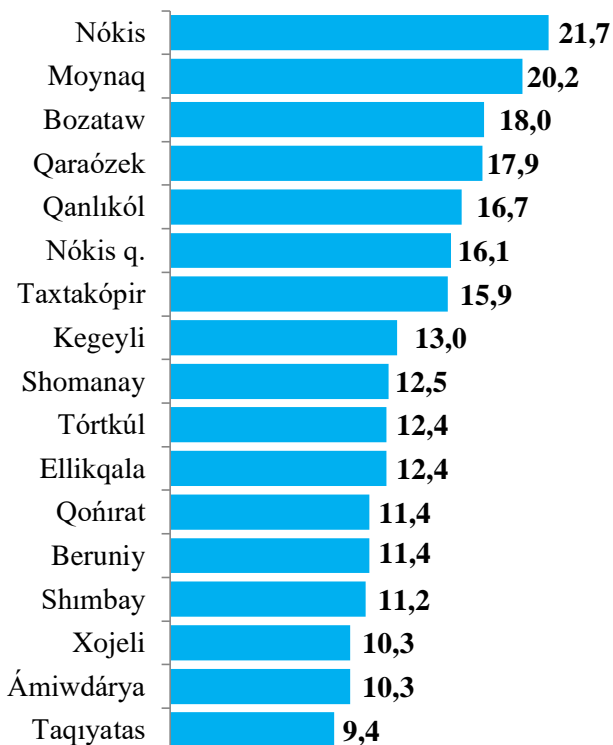
- usaqlap satıw tovar aylanısı 2 311,6 mlrd. som ulıwma kóleminiń 96,8 %, xızmetler ulıwma kólemi 1 883,4 mlrd. som tiyisli túrde 52,8 % háreket etip turǵan isbilermenlik subyektleri sanı 5 727 ti quradı);



-28,3 mln. AQSh dollar (ulıwma eksport kóleminiń 31,5 %) 32,4 mln. AQSh dolları (ulıwma import kóleminiń 66,5 %) ti quradı.

2024-jıldıń yanvar-mart aylarında Respublika jalpı aymaqlıq ónimi kóleminde kishi isbilermenlik (biznes) subyektleriniń úlesi 49,0 % ti qurap, 2023-jıldıń usı dáwirine salıstırǵanda (48,9 %) procenti quradı.

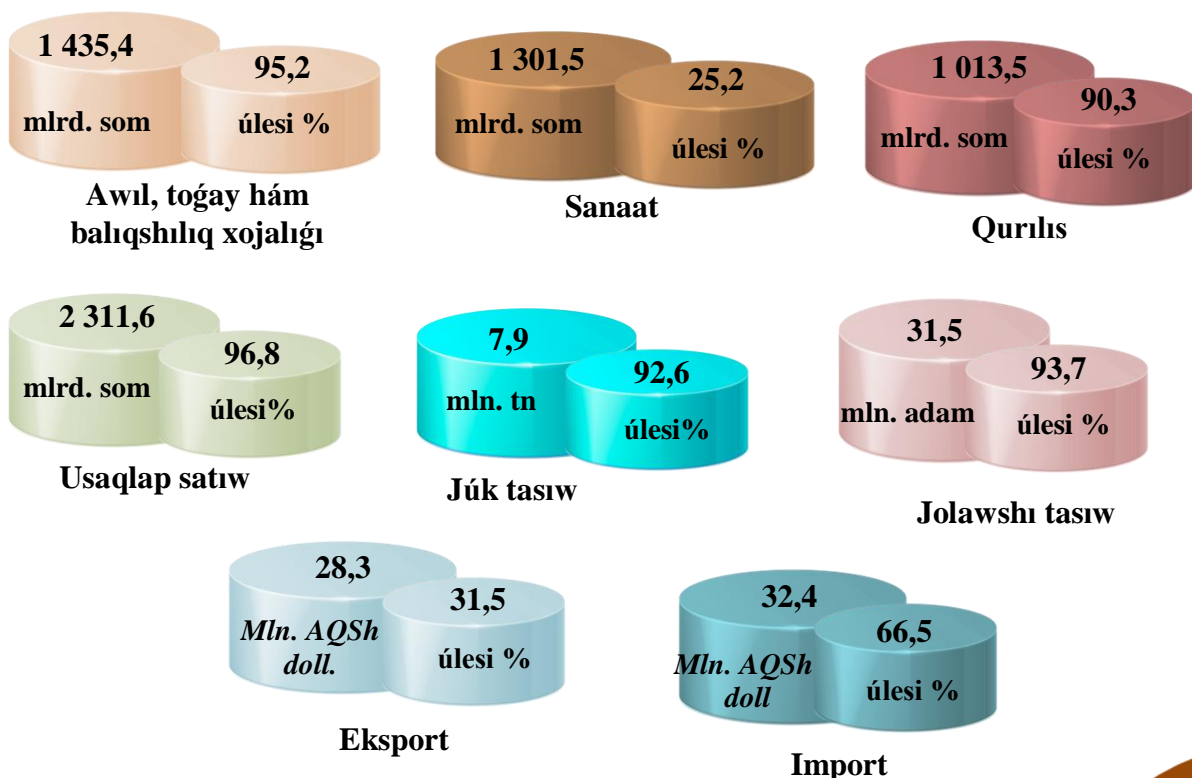
## Qala hám rayonlar kesiminde háreketkegi kishi isbilermenlik subyektleri sanınıń hár 1000 xalıqqa qatnası, birlikte) \*



2024-jıl 1-aprel jaǵdayına háreketkegi kishi isbilermenlik subyektleri sanı hár **1000** xalıqqa salıstırǵanda **13,1** birlikti quradı, bul kórsetkish 2023-jılǵa salıstırǵanda **0,7** birlikke kóbeygen.

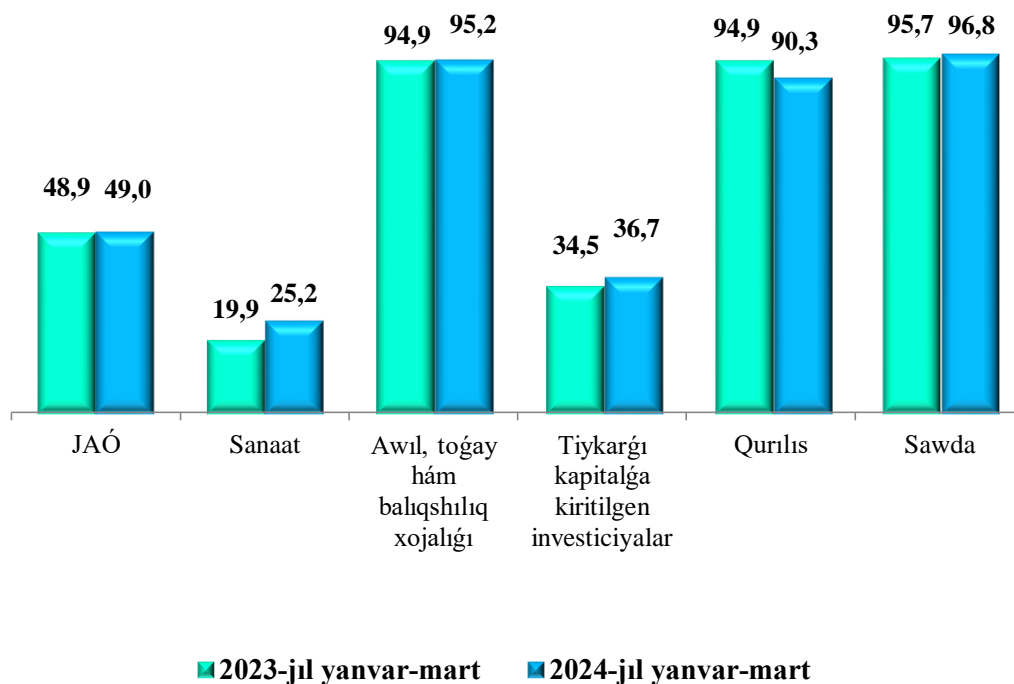
Qala hám rayonlar kesiminde kishi isbilermenlik subyektleri sanınıń hár **1000** xalıqqa qatnası eń joǵarı kórsetkish Nókis rayonında **21,7** birlik, Moynaq **20,2** birlik, Bozataw **18,0** birlik, Qaraózek **17,9** birlik, Qanlıkól **16,4** birlik, Nókis qalasında **16,1** birlik, Taxtakópır **15,9** birlik, Kegeyli **13,0** birlik, Shomanay **12,5** birlik, Tórtkúl **12,4** birlik, Ellikqala **12,4** birlik, Qońrat **11,4** birlik, Beruniy **11,4** birlik, Shımbay **11,2** birlik, Xojeli **10,3** birlik, Ámiwdárya **10,3** birlik, Taqıyatas rayonında **9,4** birlikke jetti.

## 2024-jıldıń yanvar-mart aylarında kishi isbilermenlik subyektleriniń tiykarǵı ekonomikalıq kórsetkishleri

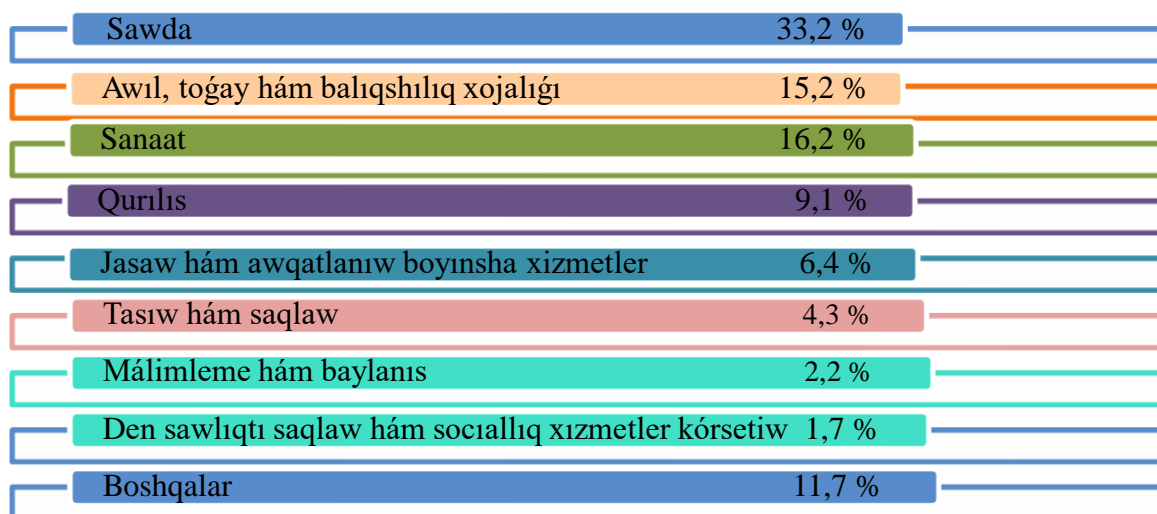


	<i>Kishi isbilermenlik subyektleri ónimi (jumıslar, xızmetler) kólemi, mlrd. som</i>	<i>Kishi isbilermenlik subyektleri ónimi (jumıslar, xızmetler) kóleminde jekesektor úlesi, % esabında</i>
Awıl, toǵay hám balıqshılıq xojalıǵı	1 435,4	95,2
Sanaat	1 301,5	25,2
Qurılıs	1 013,5	90,3
Usaq lapsatıw	2 311,6	96,8
Júk tasıw, mln tn.	7,9	92,6
Jolawshı tasıw, mln. adam	31,5	93,7
Eksport, mln. AQSh doll.	28,3	31,5
Import, mln. AQSh doll.	32,4	66,5

**Jalpı aymaqlıq ónim hám ekonomika tarawlarındaqı (jumıslar, xızmetler)  
ulıwma kóleminde kishi isbilermenliktiń úlesi ózgeriwi  
(ulıwma kólemge salıstırǵanda % esabında)**

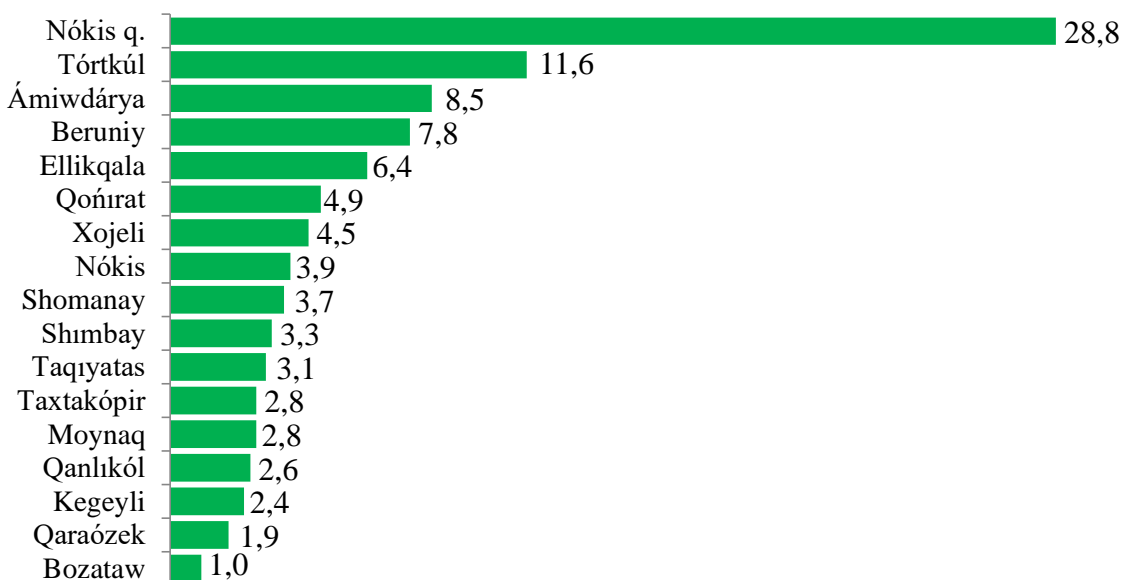


2024-jıldıń yanvar-mart aylarında 28 788 kishi kárxana hám mikrofirmalar (diyqan hám fermer xojalıqlarınan tısqarı) mámleket diziminen ótkerilgen bolıp, ótken 2023-jıldıń usı dáwirine salıstırǵanda (25 687) 112,0 procentti quradı.

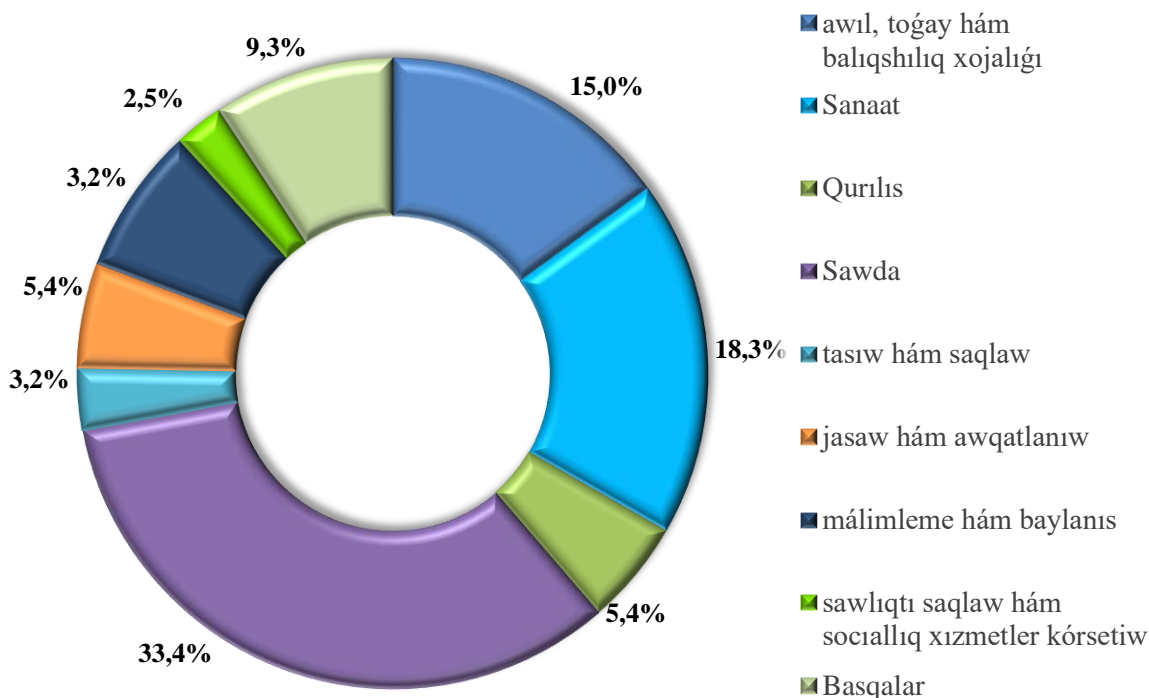


Ekonomikalıq xızmet túrleri boyınsha eń kóp kishi kárxana hám mikrofirmalar sawda tarawında (barlıq dizimge alınǵanlardıń 33,2 %), awıl, toǵay hám baliqshılıq xojalıǵı (15,2 %), sanaat (16,2 %), qurılıs (9,1 %), jasaw hám awqatlanıw boyınsha xızmetler (6,4 %), tasıw hám saqlaw (4,3 %), málimleme hám baylanısta (2,2 %) hámde den sawlıqtı saqlaw hám sociallıq xızmetler kórsetiw (1,7 %) dizimnen ótkerilgen.

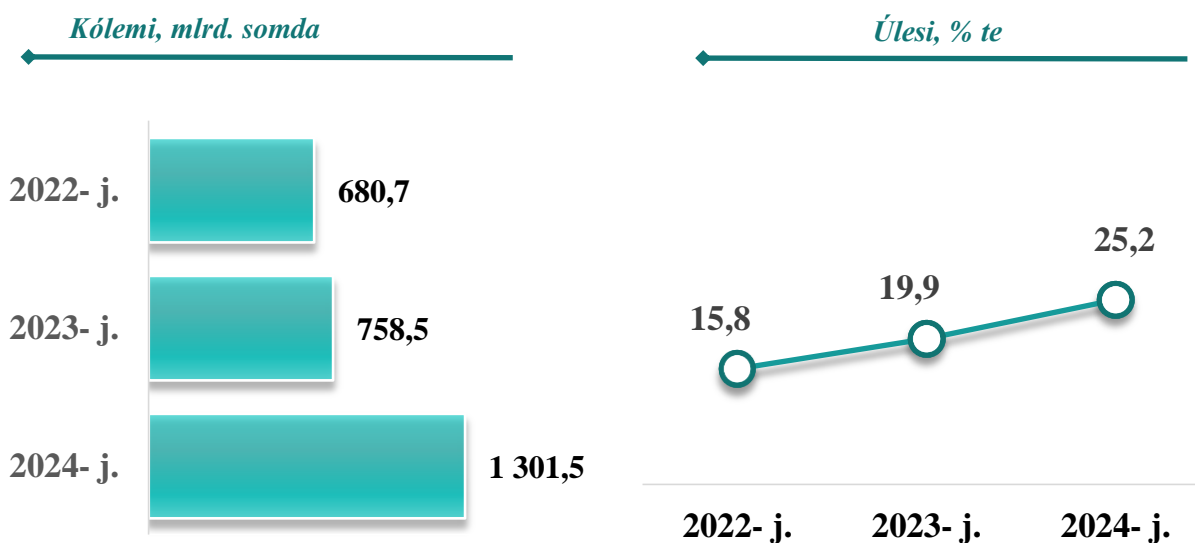
### 2024-jıl yanvar-mart jaǵdayına jańadan ashılǵan kishi kárxana hám mikrofirmalardıń qala hám rayonlar boyınsha úlesi, % te



## 2024-jıldıń yanvar-mart aylarında jańadan ashılǵan kishi kárxana hám mikrofirmalardıń ekonomikalıq xızmet túrleri boyınsha úlesi (diyqan hám fermer xojalıqlarsız, jámine salıstırǵanda % esabında)

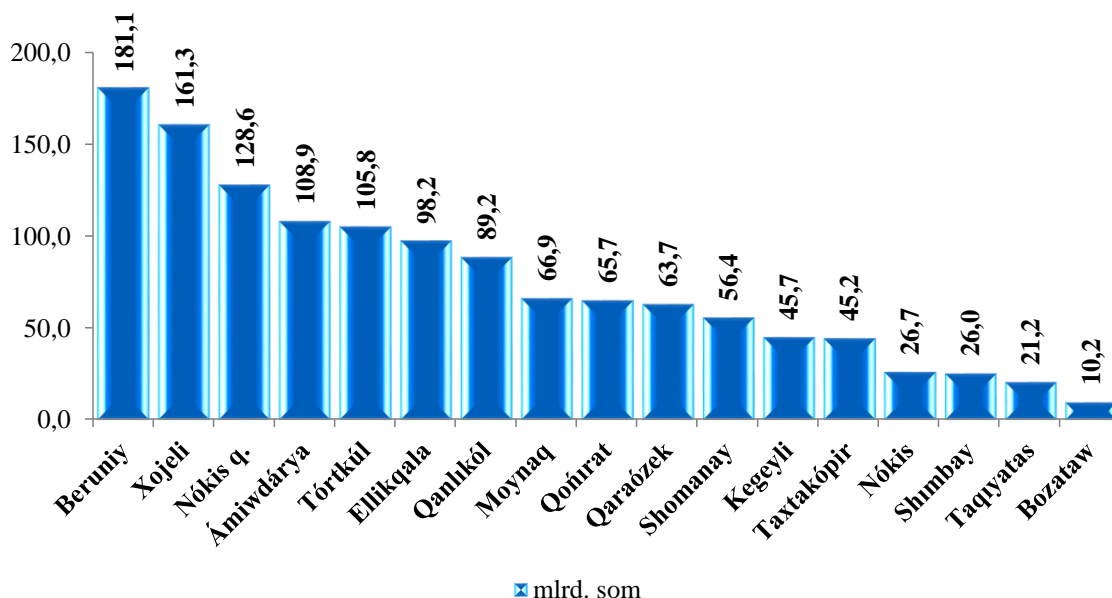


## 2022-2024 jıldıń yanvar-mart aylarında kishi isbilermenlik subyektlerinde sanaat iskerligi

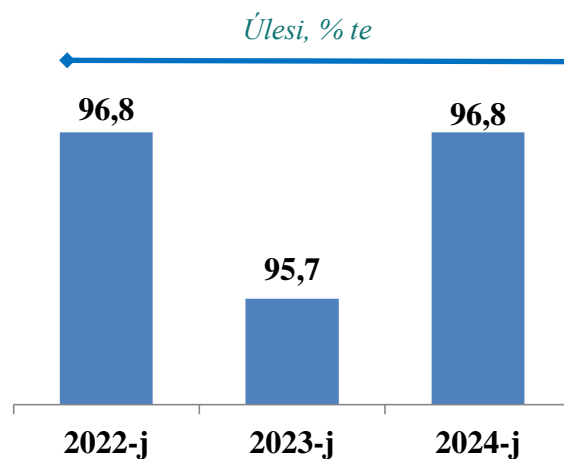
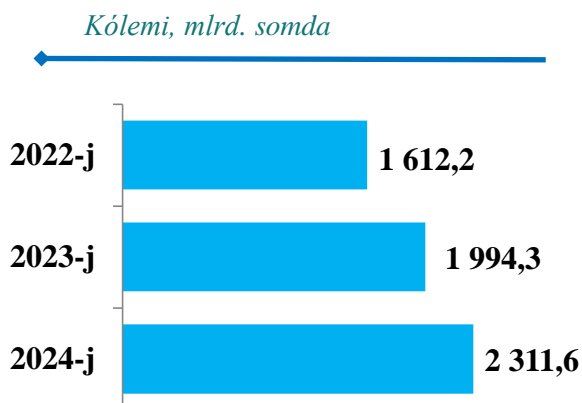


**2024-jıldıń yanvar-mart aylarında qala hám rayonlar boyınsha kishi isbilermenlikte  
sanaat ónimlerin islep shıǵarıw kólemi**

Qala hám rayonlar boyınsha eń kóbirek sanaat ónimleri islep shıǵarıw kólemi Nókis qalası (898,1 mlrd. som), Beruniy (651,3 mlrd. som), Ámiwdárya (543,0 mlrd. som), Xojeli (420,7 mlrd. som), Qaraózek (376,1 mlrd. som), Ellikqala (353,4 mlrd. som), Qońırat (312,3 mlrd. som), Nókis (311,4 mlrd. som), rayonları úlesine tuwra keledi. Bozataw rayonında (39,7 mlrd. som) sanaat ónimlerin islep shıǵarıw kólemi pás bolıp qalmaqta.

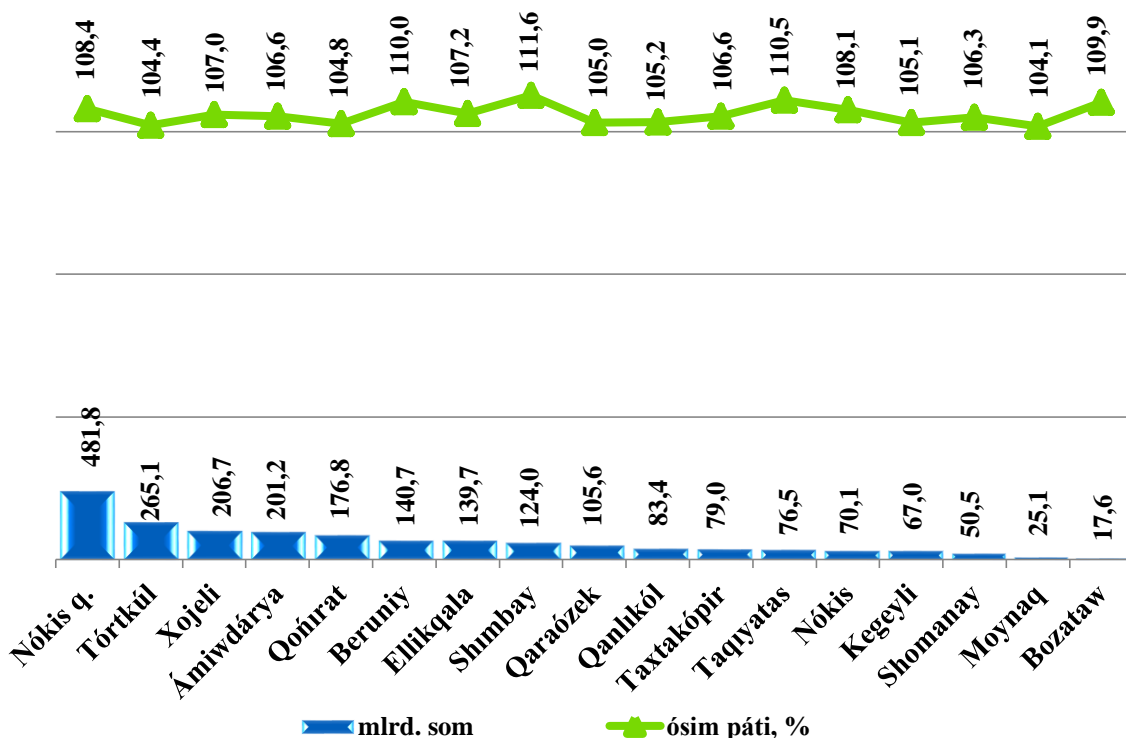


**2022-2024 jıldıń yanvar-mart aylarında kishi isbilermenlik subyektlerinde  
usaqlap satıw sawdadaǵı iskerligi**



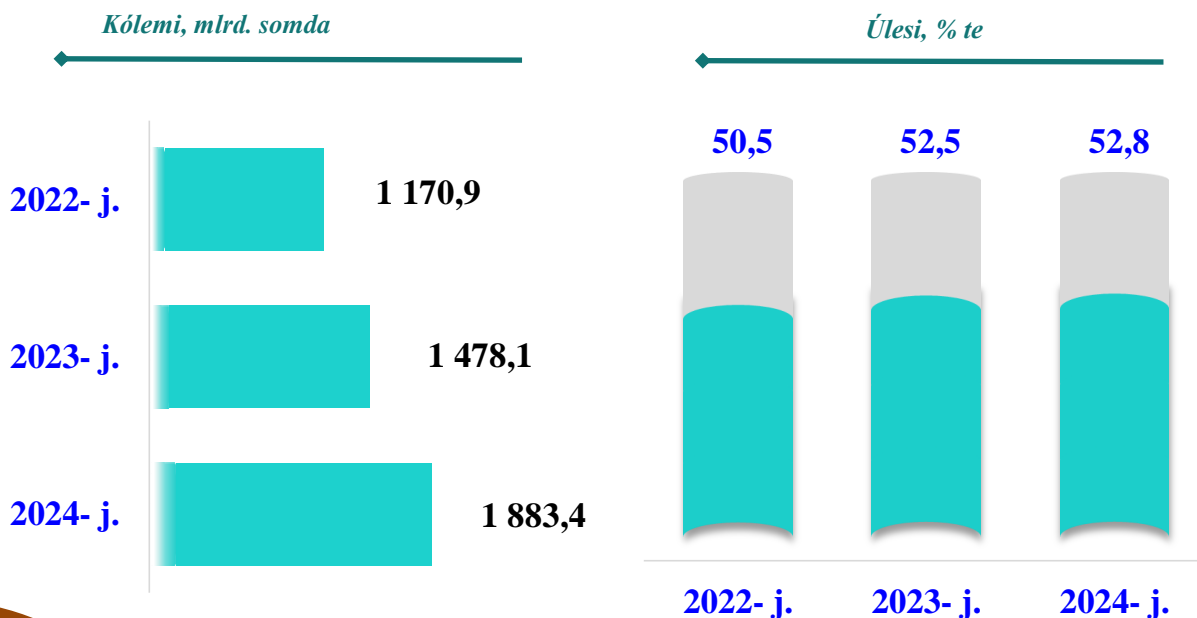


## 2024-jıldıń yanvar-mart aylarında qala hám rayonlar boyınsha kishi isbilermenlikte usaqlap satıw tovar aylanısı kólemi hám ósim pátleri



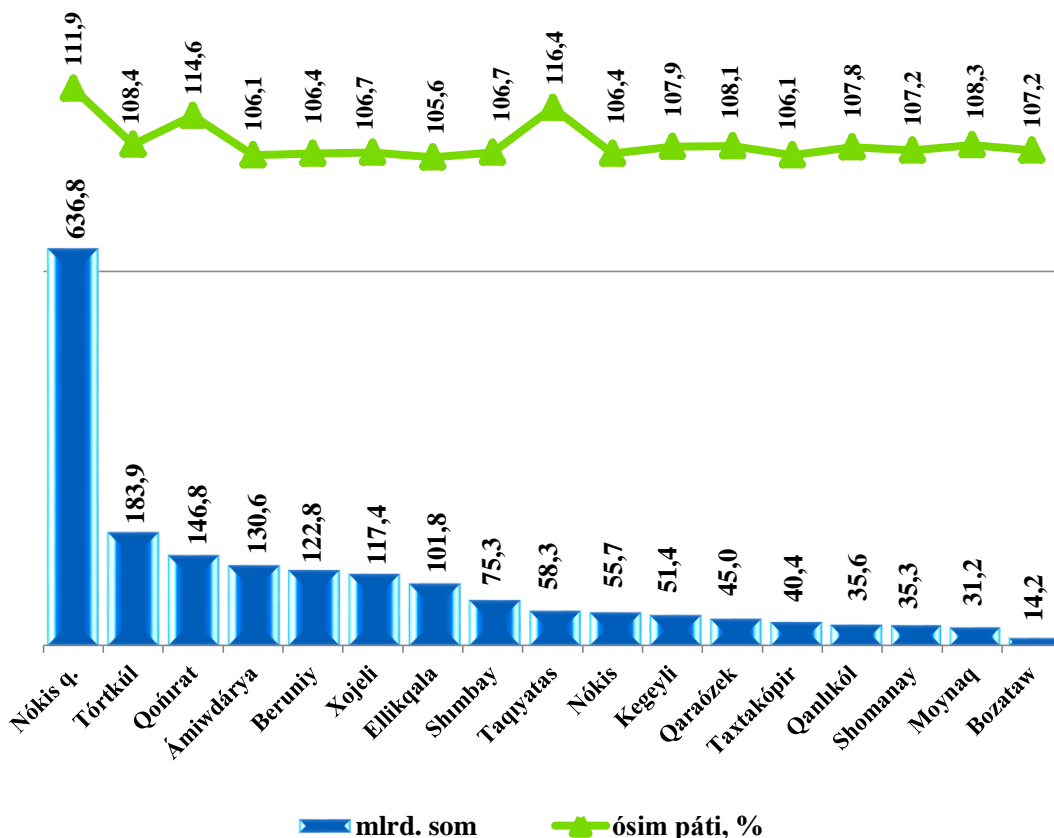
Kishi isbilermenlik (biznes) subyektleri tárepinen usaqlap satıw tovar aylanısı kóleminde Nókis qalası (481,8 mlrd. som), Tórtkúl (265,1 mlrd. som) hám Xojeli (206,7 mlrd. som) rayonları aldınǵı orınlarda kelmekte.

## 2022-2024 jıldıń yanvar-mart aylarında kishi isbilermenlik subyektlerinde xizmet kórsetiwdegi iskerligi





**2024-jıldıń yanvar-mart aylarında qala hám rayonlar boyınsha kishi isbilermenlikte xızmet kórsetiw kólemi hám ósim pátleri**



Sanaat islep shıǵarıw tarawınıń eń joqarı úlesi Bozataw (jámi islep shıǵarıw kólemine salıstırǵanda úlesi 100,0 %), Beruniy (98,9 %), Xojeli (94,5 %), hám Nókis rayon (89,3 %) rayonlarına, eń tómen úlesi bolsa Taqıyatas (2,2 %) na tuwrı keledi.

Xızmetler tarawında aymaqlar boyınsha jámi xızmet kórsetiw kóleminde kishi isbilermenliktiń joqarı úlesleri Xojeli (jámi xızmetler kólemine salıstırǵanda úlesi (74,4 %), Taxtakópir (72,8 %), Qaraózek (70,6 %), Nókis rayon (69,1 %), Kegeyli (69,1 %), Moynaq (68,6 %), Tórtkúl (68,8 %), Shomanay (68,3 %), Taqıyatas (66,1 %), Shimbay (65,6 %), Ellikqala (64,9 %) rayonlarına tuwrı keldi.