

**XII. ORTASHA AYLÍQ IS HAQÍ**

**Qaraqalpaqstan Respublikası boyınsha  
ortasha aylıq nominal esaplangan is haqı  
(2024-jıldıń yanvar-mart ayları jaǵdayına)**

**Ortasha aylıq nominal esaplangan is haqı.** 2024-jıldıń yanvar-mart aylarında Qaraqalpaqstan Respublikasında ortasha aylıq nominal esaplangan is haqı 4 065,4 mln somdı quradı.

Bunda is-haqıǵa ústeme, sıyılıqlaw, xoshametlew, túrindegi tólemler, kompensaciya hám islemegen waqıt ushın haq tólewler kiritilgen, sonday-aq onıń quramında fizikalıq shaxslardıń dáramat salıǵı, sociallıq qamsızlandırıw hám kásiplik awqamına tólemlerde bar.

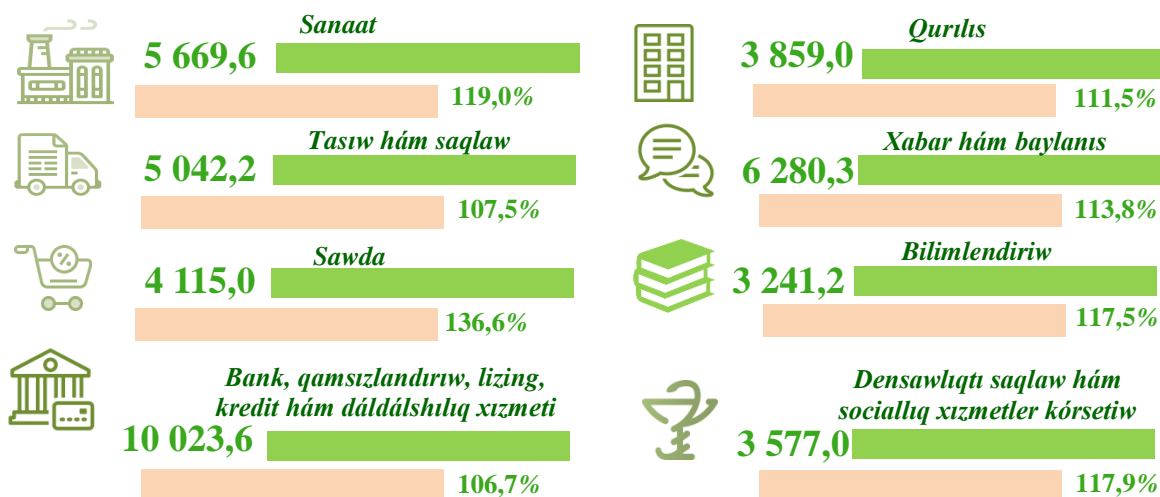
2024-jıldıń yanvar-mart aylarında Qaraqalpaqstan Respublikasında ortasha aylıq is haqınıń eń joqarı muǵdarı Nókis qalasında 5 332,9 mln som (Respublikadaǵı ortasha aylıq is haqına salıstırǵanda 131,2 %), Qońrat rayonında 4 559,9 mln som (112,2 %) hám Taqıyatay rayonında 4 223,9 mln som (103,9 %) dı quradı.

**Yuridikalıq shaxslarda islewshiler sanı hám miynetke haqı tólew tárzinde  
esaplangan dáramat**

*(2024-jıldıń yanvar-mart aylarında awıl xojalıǵı kárxanaları hámde  
kishi isbilermenlik subyekterinen tısqari)*

	<b>Islewshiler sanı, adam</b>	<b>Miynetke haqı tólew tárzinde esaplangan dáramat, mlrd.som</b>	<b>Ortasha aylıq is haqı, mln som</b>
<b>Respublika boyınsha jámi</b>	<b>160 794</b>	<b>1 920,2</b>	<b>4 065,4</b>
<i>sonnan:</i>			
Sanaat	11 872	201,9	5669,6
Qurılıs	3 311	38,3	3859,0
Sawda	674	8,3	4115,0
Tasıw hám saqlaw	8 989	136,0	5042,2
Jasaw hám awqatlanıw boyınsha xızmetler	71	0,8	3669,6
Málimleme hám baylanıs	1 105	20,8	6280,3
Bank, qamsızlandırıw, lizing, kredit hám dáldálshılıq	3 329	100,1	10023,6
Bilimlendiriw	78 653	764,8	3241,2
Den sawlıqtı saqlaw hám sociallıq xızmetler kórsetiw	26 382	283,1	3577,0
Mádeniyat, kewil ashıw hám dem alıw	2 820	26,5	3126,7
Basqa xızmet túrleri	23 588	339,6	4799,1

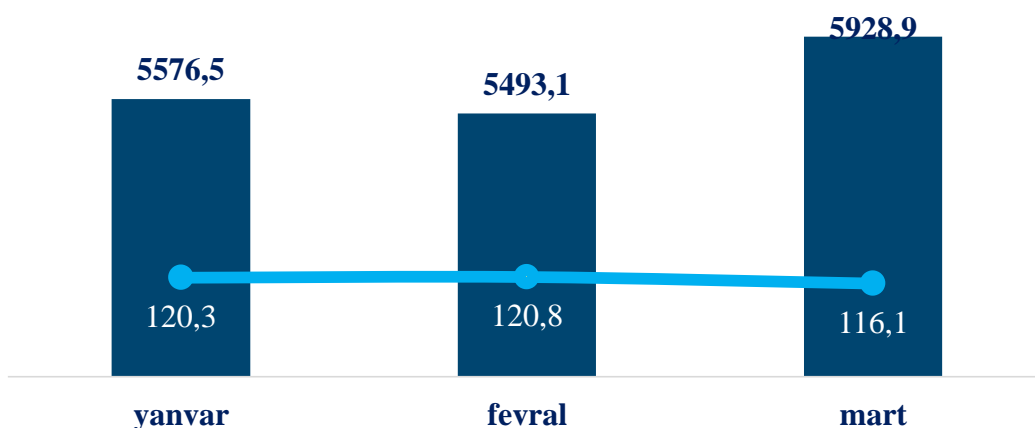
## Ekonomikalıq xızmet túrleri kesiminde ortasha aylıq is haqı, mın som



2024-jıl yanvar-mart aylarında ekonomikalıq xızmet túrleri boyınsha ortasha aylıq is haqınıń eń joqarı kórsetkishi – bank, qamsızlandırıw, lizing, kredit hám dáldálshılıq xızmeti tarawına tuwrı kelip, ótken jıldıń sáykes dáwirine salıstırǵanda ósiw dárejesi 106,7 % ti quradı.

Sonday-aq, sawda tarawında 136,6 %, sanaat tarawı 119,0 %, densawlıqtı saqlaw hám sociallıq xızmetler kórsetiw tarawı 117,9 %, bilimlendiriw tarawında 117,5 %, xabar hám baylanıs tarawı 113,8 %, qurılıs tarawında 111,5 % hámde tasıw hám saqlaw tarawında 107,5 % ke óskenligin kóriwimiz múmkin.

### Sanaat tarawında ortasha aylıq is haqı



■ mın som

●— ótken jıldıń sáykes dáwirine salıstırǵanda ósim pátı, % te

*Ortasha aylıq nominal esaplangan is haqı*

## Sanaattıń tiykarǵı tarmaqları boyınsha ortasha aylıq is haqı, *miń.som*



**26 230,6**

Taw-kán sanaatı hám  
ashıq kánlerdi islew



**6 075,7**

Islep shıǵarıw sanaatı



**2 628,3**

Suw menen támiyinlew,  
kanalizaciya sisteması,  
shıǵındılardı jynaw hám  
utilizaciya qılıw

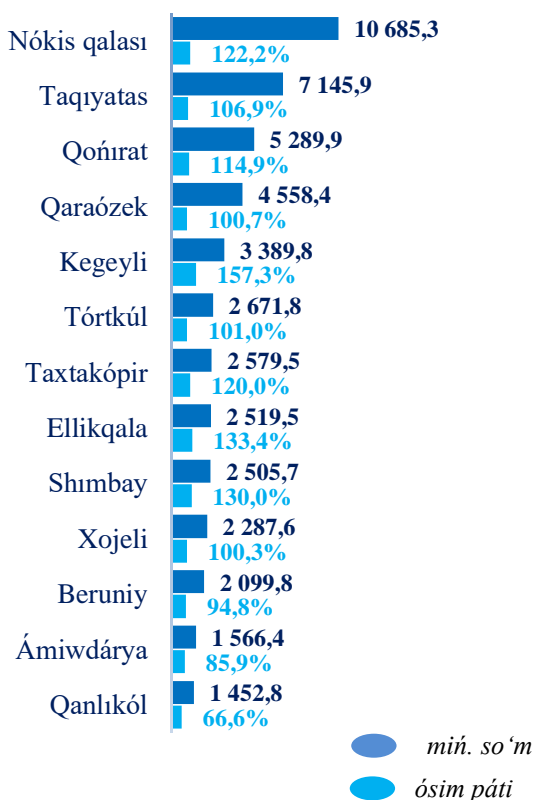


**7 544,5**

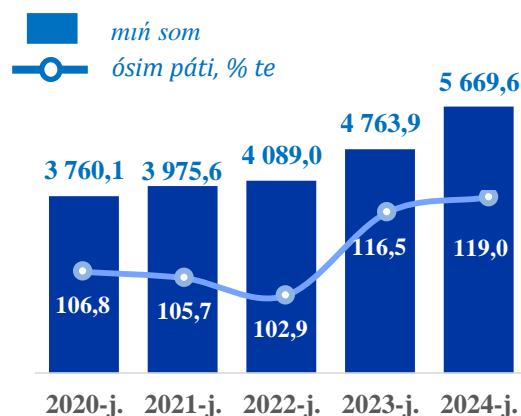
Elektr, gaz, puw  
menen támiyinlew hám  
hawanı kondiciyalaw

Sanaattıń tiykarǵı tarmaqları boyınsha ortasha aylıq is haqınıń eń joqarı kórsetkishi taw-kán sanaatı hám ashıq kánlerdi islew tarmaǵı (26 230,6 miń som), elektr, gaz, puw menen támiyinlew hám hawanı kondiciyalaw (7 544,5 miń som) hámde islep shıǵarıw sanaatı (6 075,7 miń som)da gúzetildi.

### rayonlar kesiminde

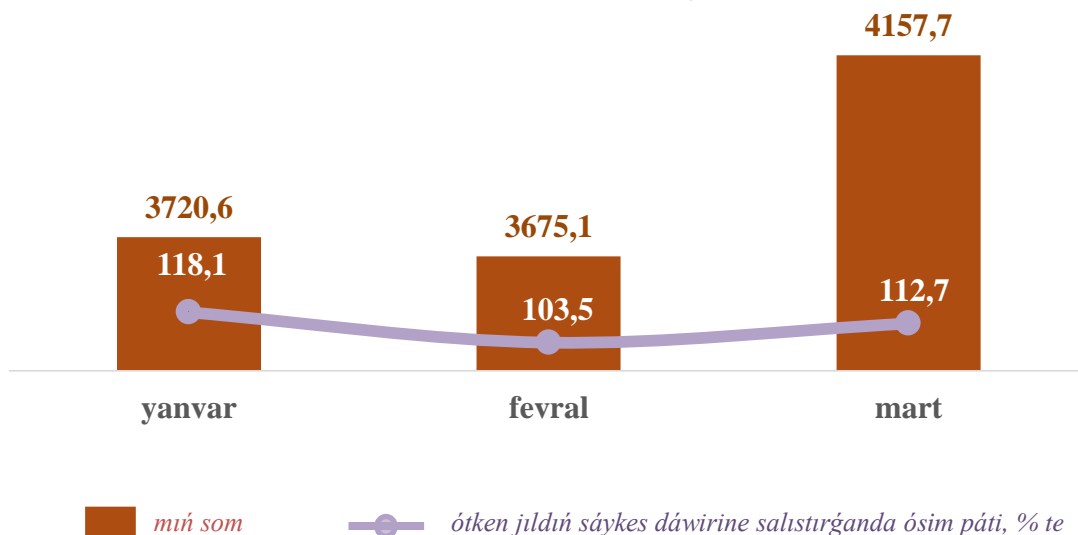


### Ortasha aylıq is haqınıń jıllar kesimindegi dinamikası, *miń som*

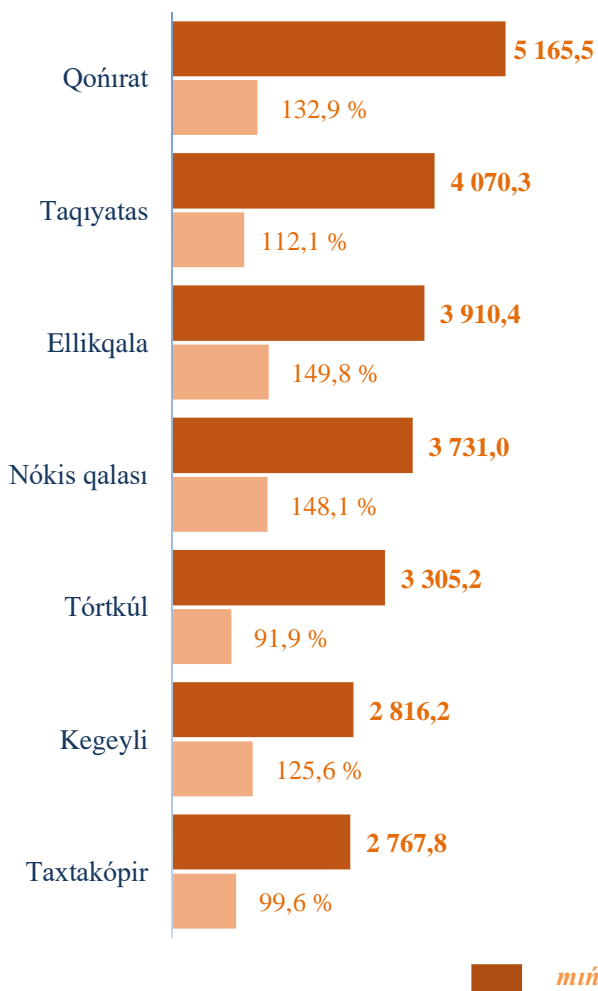


Sanaat ekonomikalıq xızmet túri boyınsha ortasha aylıq is haqınıń eń joqarı kórsetkishi Nókis qalası (10 685,3 miń som), Taqiyatas rayonu (7 145,9 miń som) hámde Qońırat rayonlarında (5 289,9 miń som) gúzetildi.

### Qurılıs tarawında ortasha aylıq is haqı

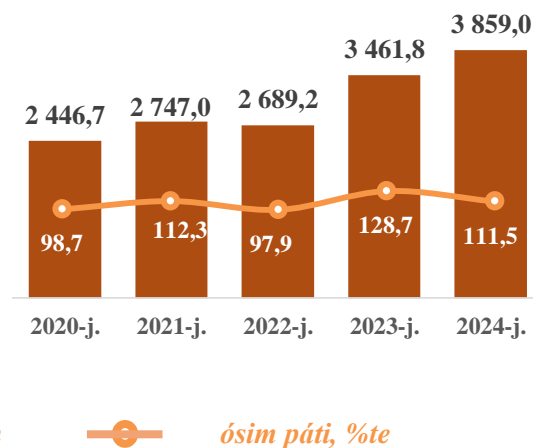


### Rayonlar kesiminde

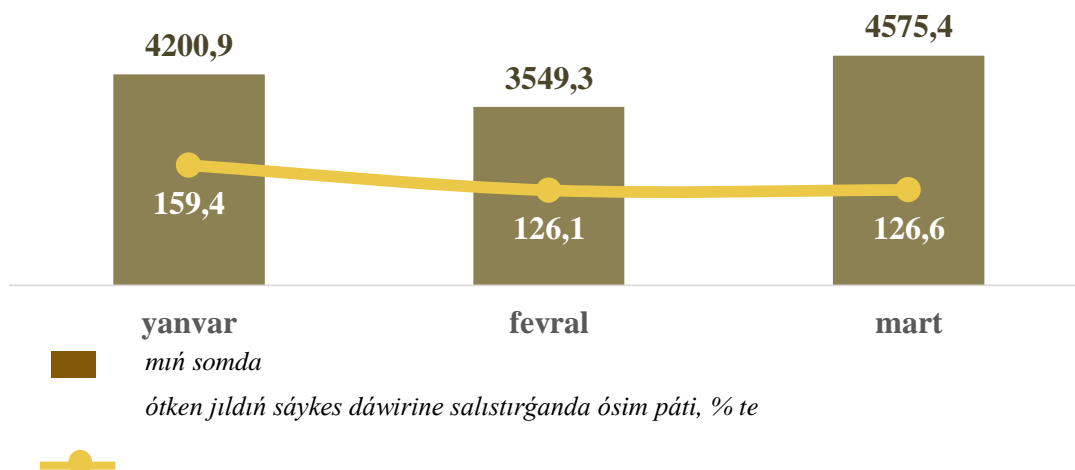


Qurılıs ekonomikalıq xızmet túri boyınsha ortasha aylıq is haqınıń eń joǵarı kórsetkishi Qońırat rayonu (5 165,5 miń. som), Taqıyatas rayonu (4 070,3 miń som) hámde Ellikqala rayonında (3 910,4 miń. som) gúzetildi.

### Ortasha aylıq is haqınıń jıllar kesimindegi dinamikası, miń som



## Sawda tarawında ortasha aylıq is haqı



## Sawda tarawınıń tiykarǵı tarmaqları boyınsha ortasha aylıq is haqı,

miń som



**4 526,1**

Avtomobil hám  
motociklerdiń  
sawdasınan tısqari  
kótere sawda



**7 085,6**

Avtomobil hám  
motociklerdiń kótere hám  
usaqlap satıw sawdası  
hám olardı ońlaw

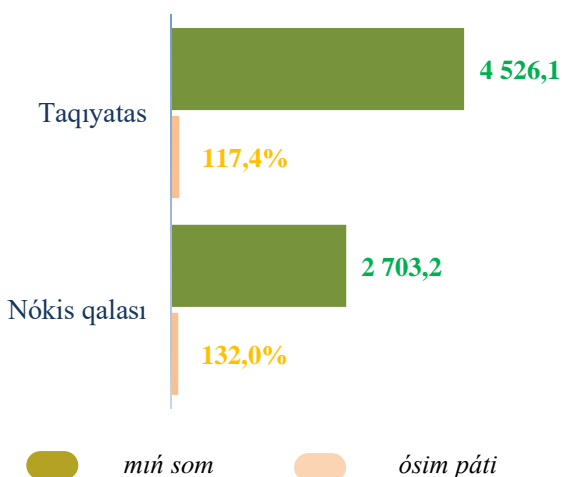


**1 534,6**

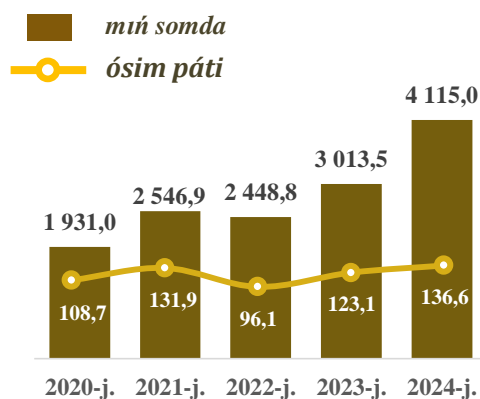
Avtomobil hám  
motociklerdiń  
sawdasınan tısqari  
usaqlap sawda

Sawda tarawınıń tiykarǵı tarmaqları boyınsha ortasha aylıq is haqınıń eń joqarı kórsetkishi avtomobil hám motociklerdiń kótere hám usaqlap satıw sawdası hám olardı ońlaw (7 085,6 miń som)da, eń pás kórsetkish bolsa avtomobil hám motociklerdiń sawdasınan tısqari usaqlap sawda (1 534,6 miń som)da gúzetildi.

### Rayonlar kesiminde

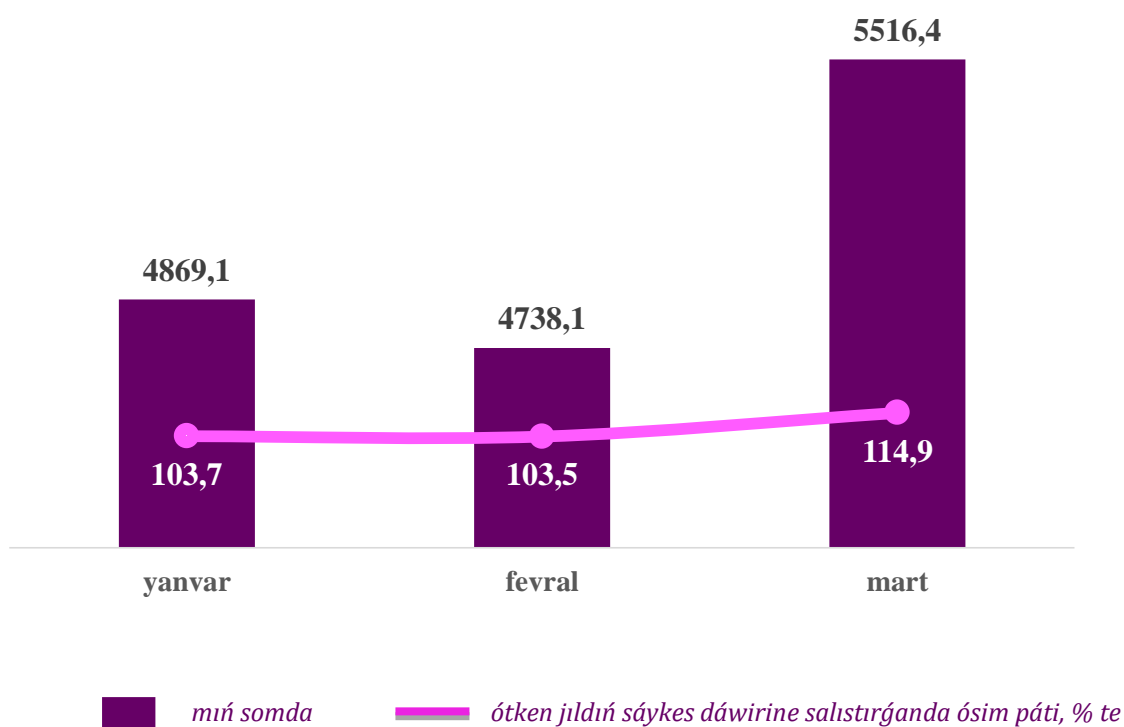


### Ortasha aylıq is haqınıń jıllar kesimindegi dinamikası, miń som



Sawda tarawı boyınsha ortasha aylıq is haqınıń eń joqarı kórsetkishini Taqiyatas rayonında (4 526,1 miń som) gúzetilgen bolsa, eń pás kórsetkish Nókis qalasında (2 703,2 miń som) gúzetildi

### Tasıw hám saqlaw tarawında ortasha aylıq is haqı



## Tasıw hám saqlaw ekonomikalıq xızmet túriniń tiykarǵı tarmaqları boyınsha ortasha aylıq is haqı



**5 182,1** *miń som*

Sklad xojalıǵı hám járdemshi transport xızmeti



**5 205,0** *miń som*

Qurǵaqlıqtaǵı hám truba transportı



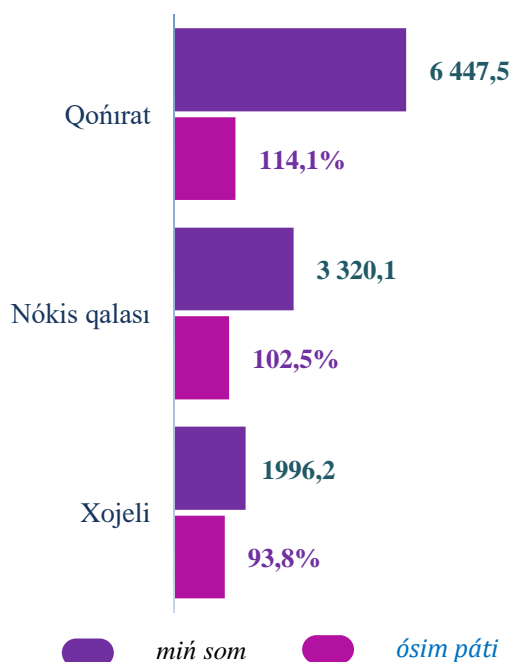
**2 222,8** *miń som*

Pochta hám kuryerlik xızmeti



Tasıw hám saqlaw ekonomikalıq xızmet túriniń tiykarǵı tarmaqları boyınsha ortasha aylıq is haqınıń eń joqarı kórsetkishi qurǵaqlıqtaǵı hám truba transportı xızmetinde (5 205,0 miń.som), eń pás kórsetkish bolsa pochta hám kuryerlik xızmetinde (2 222,8 miń.som) gúzetildi.

### Rayonlar kesiminde

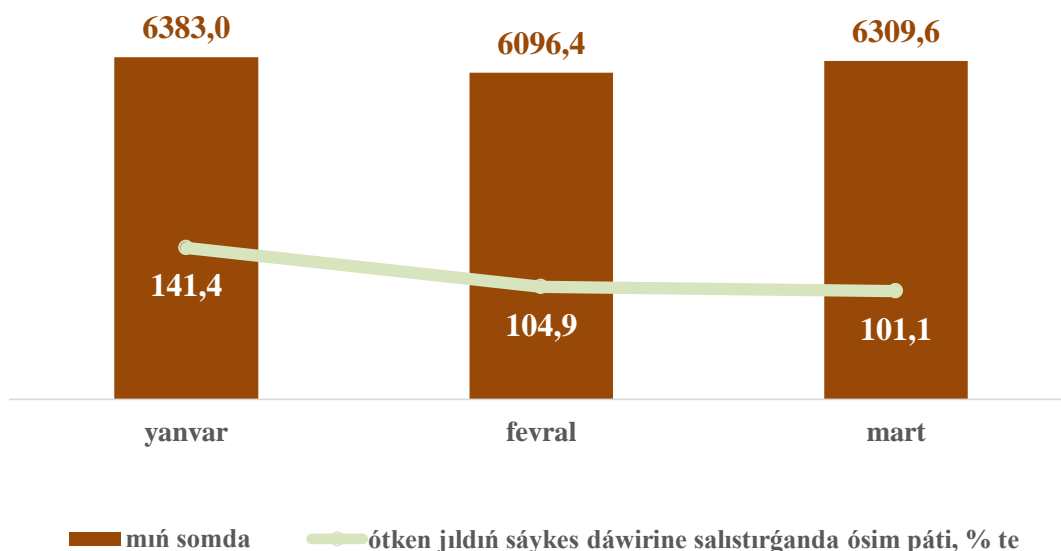


### Ortasha aylıq is haqınıń jıllar kesimindegi dinamikası, *miń som*

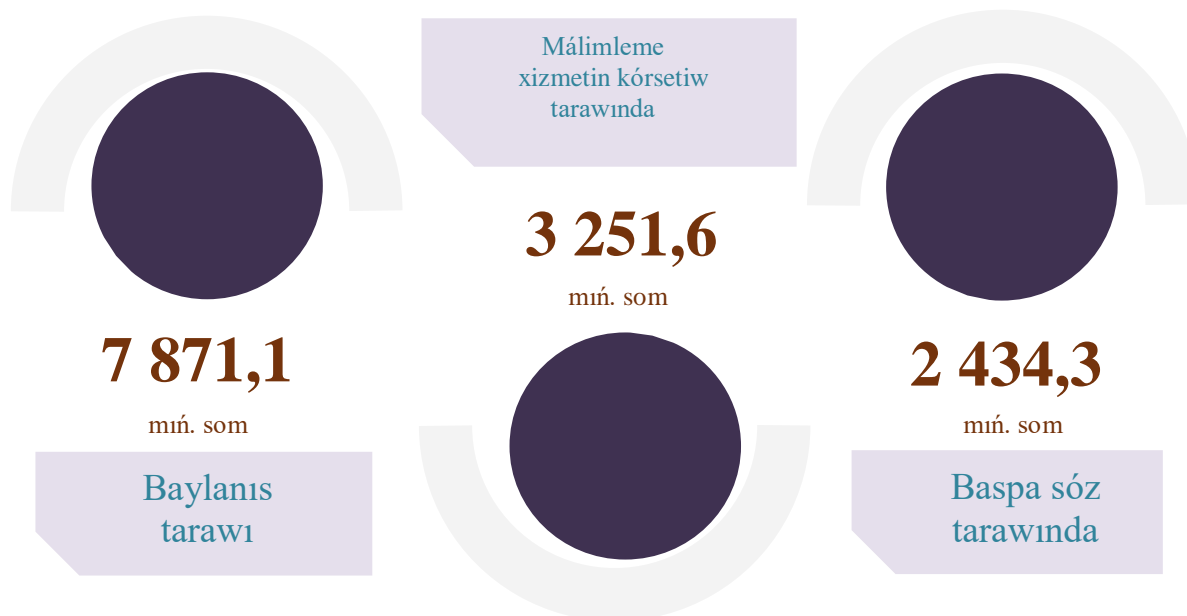


Tasıw hám saqlaw ekonomikalıq xızmet túri boyınsha ortasha aylıq is haqınıń eń joqarı kórsetkishi Qońırat rayonı (6 447,5 miń som)da gúzetildi. Sonday-aq, joqarı ósim pátı Qońırat rayonında (114,1%) hámde Nókis qalasında (102,5 %) gúzetildi.

### Xabar hám baylanıs tarawında ortasha aylıq is haqı



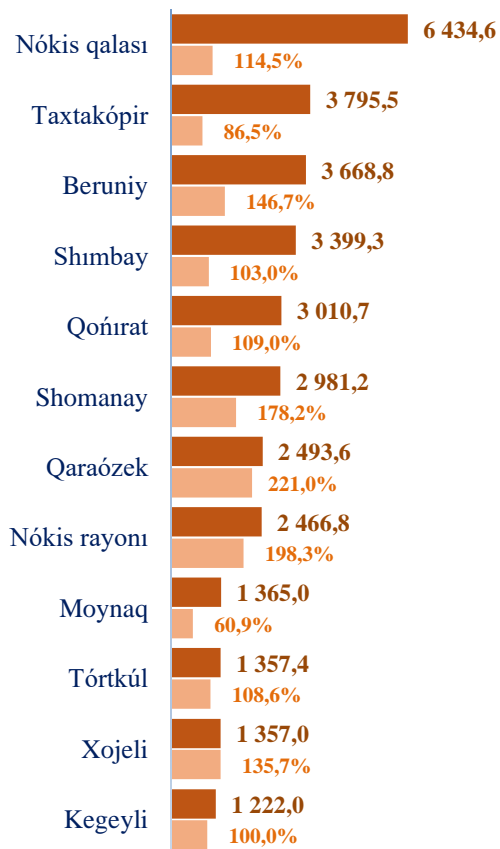
### Xabar hám baylanıs tarawınıń tiykarǵı tarmaqları boyınsha ortasha aylıq is haqı



Xabar hám baylanıs tarawınıń tiykarǵı tarmaqları boyınsha ortasha aylıq is haqınıń eń joqarı kórsetkishi baylanıs tarawı (7 871,1 miń som)da, eń pás kórsetkish bolsa baspa sóz xızmeti (2 434,3 miń som)da gúzetildi.



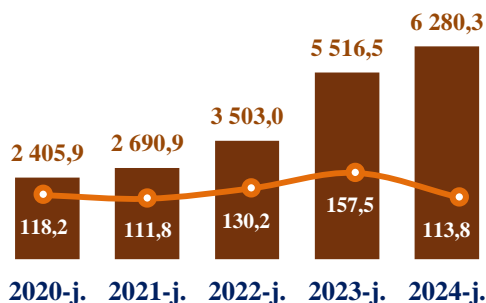
## Rayonlar kesiminde



## Ortasha aylıq is haqınıń jıllar kesimindegi dinamikası,

miń som

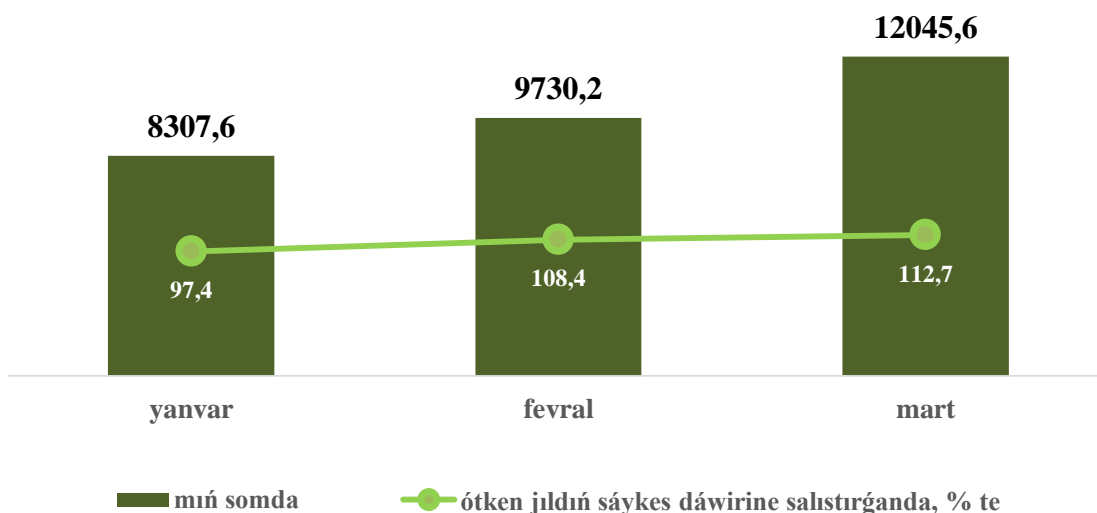
— ósim pátı, % te



Xabar hám baylanıs ekonomikalıq xızmet túri boyınsha ortasha aylıq is haqınıń eń joqarı kórsetkishi Nókis qalası (6 434,6 miń som) da gúzetildi. Sonday-aq, joqarı ósim pátı Qaraózek rayonı (2,2 mártege), Nókis rayonında (198,3 %) hámde Shomanay (178,2 %) rayonlarında gúzetildi.

miń som      ósim pátı

## Bank, qamsızlandırıw, lizing, kredit hám dáldálshılıq tarawında ortasha aylıq is haqı



**Bank, qamsızlandırıw, lizing, kredit hám dáldálshılıq xızmetiniń tiykarǵı tarmaqları boyınsha ortasha aylıq is haqı**



**8 009,8** *mıń som*

Májbúriy sociallıq qamsızlandırıwdan tısqarı, qayta qamsızlandırıw hám pensiya qorları xızmeti



**10 089,7** *mıń som*

Qamsızlandırıw hám pensiya támiynatınan tısqarı finanslıq xızmetler

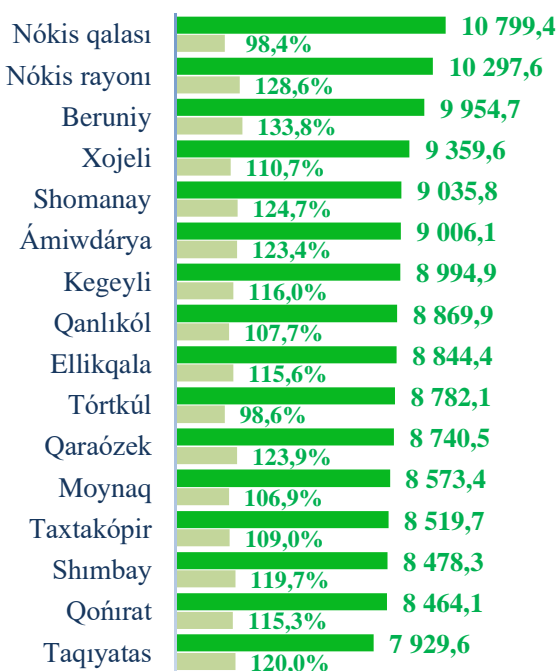


**4 955,7** *mıń som*

Finanslıq xızmetler kórsetiw hám qamsızlandırıw boyınsha járdemshi xızmet

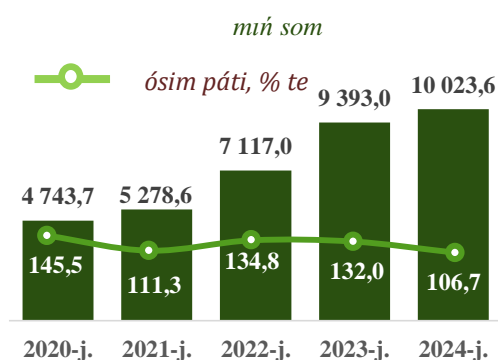
Bank, qamsızlandırıw, lizing, kredit hám dáldálshılıq xızmeti ekonomikalıq xızmet túri boyınsha ortasha aylıq is haqınıń eń joqarı kórsetkishi qamsızlandırıw hám pensiya támiynatınan tısqarı finanslıq xızmetler (10 089,7 mıń som)da eń pás kórsetkishi bolsa finanslıq xızmetler kórsetiw hám qamsızlandırıw boyınsha járdemshi xızmet (4 955,7 mıń som)da gúzetildi.

**Rayonlar kesiminde**



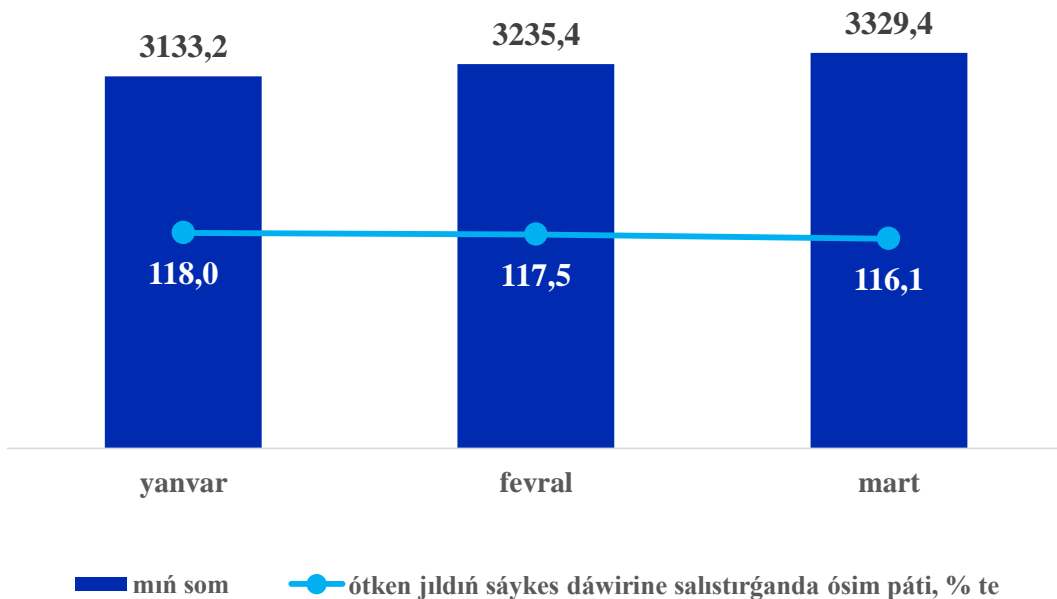
 *mıń. som*       *ósım pátisi*

**Ortasha aylıq is haqınıń jıllar kesimindegi dinamikasi,**



Bank, qamsızlandırıw, lizing, kredit hám dáldálshılıq xızmeti ekonomikalıq xızmet túri boyınsha ortasha aylıq is haqınıń eń joqarı kórsetkishi Nókis qalası (10 799,4 mıń. som) da gúzetildi. Sonday-aq, joqarı ósim pátisi Beruniy (133,8 %), Nókis (128,6 %) hámde Shomanay (124,7 %) rayonlarında gúzetildi.

**Bilimlendiriw tarawında ortasha aylıq is haqı**

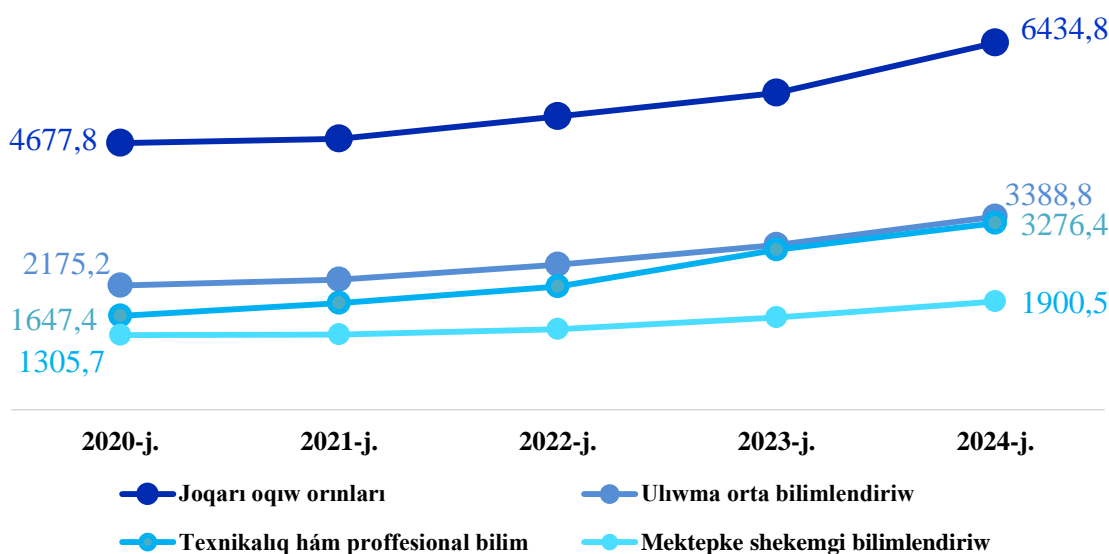


**Bilimlendiriw tarawında tiykarǵı tarawları boyınsha ortasha aylıq is haqı**

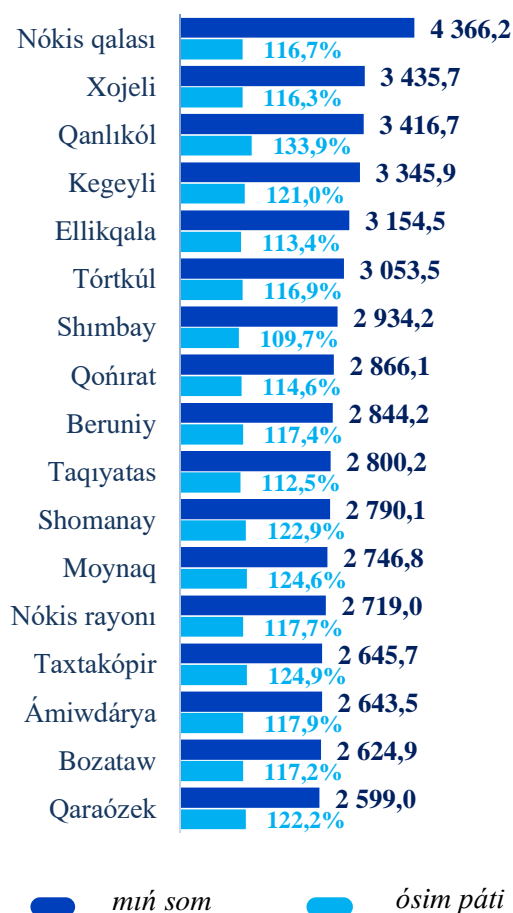


Bilimlendiriw tarawınıń tiykarǵı tarmaqları boyınsha ortasha aylıq is haqınıń eń joqarı kórsetkishini joqarı oqıw orınlarında (6 434,8 miń som) da, eń pás kórsetkish bolsa mektepke shekemgi bilimlendiriwde (1 900,5 miń som) da gúzetildi.

### Bilimlendiriw tarawında tarmaqlar boyınsha is haqı ózgerisi dinamikası



### Rayonlar kesiminde

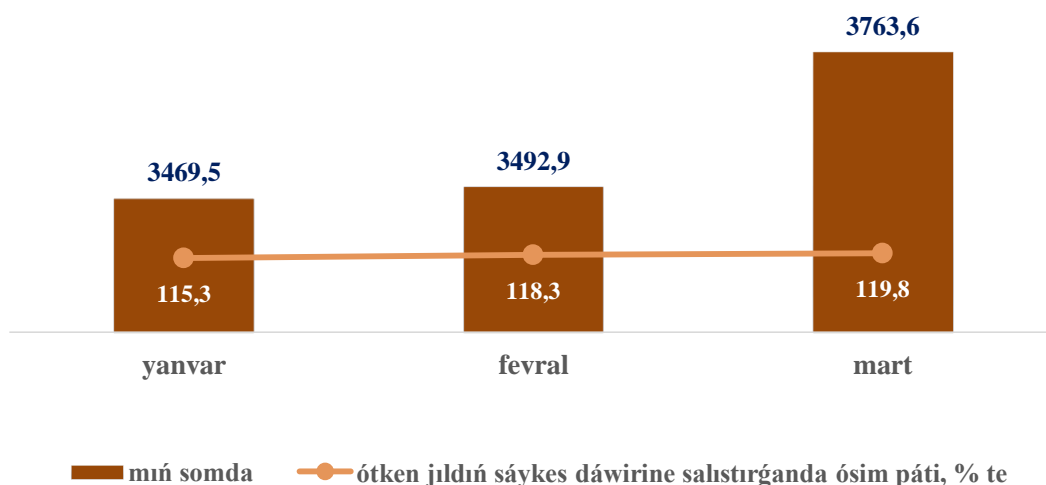


### Ortasha aylıq is haqınıń jıllar kesimindegi dinamikası, miń som

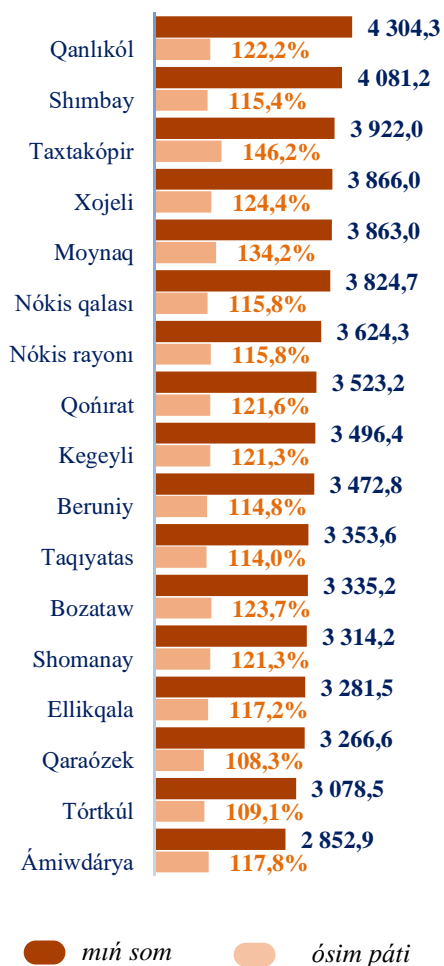


Bilimlendiriw tarawı boyınsha ortasha aylıq is haqınıń eń joqarı kórsetkishi Nókis qalası (4 366,2 miń som), Xojeli rayonu (3 435,7 miń som) hámde Qanlıkól rayonları (3 416,7 miń som)da gúzetildi. Sonday-aq, joqarı ósim pátı Qanlıkól (133,9 %), Taxtakópir (124,9 %), Moynaq (124,6 %), hámde Shomanay (122,9 %) rayonlarında gúzetildi.

**Densawlıqtı saqlaw hám sociallıq xızmetler kórsetiw tarawında  
ortasha aylıq is haqı**



**Rayonlar kesiminde**



Densawlıqtı saqlaw hám sociallıq xızmetler kórsetiw tarawı boyınsha ortasha aylıq is haqınıń eń joqarı kórsetkishi Qanlıkól rayonu (4 304,3 miń som), Shımbay rayonu (4 081,2 miń. som), Taxtakópir (3 922,0 miń. som) hámde Xojeli (3 866,0 miń. som) rayonlarında gúzetildi. Sonday-aq, joqarı ósim pátı Taxtakópir (146,2 %), Moynaq (134,2 %) hámde Xojeli (124,4 %) rayonlarında gúzetildi

**Ortasha aylıq is haqınıń jıllar kesimindegi  
dinamikası, miń som**

