

Qaraqalpaqstan Respublikasınıń sanaat islep shıǵarıwı (2020- jil yanvar-iyul)



Dáslepki maǵlıwmatlar boyınsha 2020- jıldıń yanvar-iyul aylarında respublika kárxanaları tárepinen 7756,1 mlrd. sumlıq sanaat ónimleri islep shıǵarılǵan bolıp, 2019- jıldıń yanvar-iyul aylarına salıstırǵanda sanaat islep shıǵarıw fizikalıq kólemi indeksi* 101,9 % ti quradı.

Sanaat islep shıǵarıw quramında eń úlken úles islep shıǵaratuǵın (qayta isleytuǵın) sanaatqa tuwrı kelip, onıń jámi sanaat islep shıǵarıwdaǵı úlesi 86,5 % ti quradı.

Áhmiyetli ekanomikalıq xızmet túrleri boyınsha sanaat islep shıǵarıw

Jámi sanaat islep shıǵarıw fizikalıq kóleminiń ósiwine tiykar bolıp, islep shıǵaratuǵın (qayta isleytuǵın) sanaattıń – 4,5 % ke hámde elektr, gaz, puw menen táminlew hám hawanı kondiciyalaw – 41,2 % ke ósiwine xızmet etti.

Sonday-aq, suw menen táminlew, kanalizaciya dizimi, shıǵındılardı utilizaciya qılıwda – 57,1 % ke hámde taw-kán sanaatı hám ashıq kánlerdi islew sanaatında – 81,0 % ke páseyiwi baqlandı.

*Sanaat islep shıǵarıw fizikalıq kólemi indeksi islep shıǵarılǵan ónimler (isler, xızmetler) kóleminiń sáykeslengen dáwirdegi ózgeriwin anıqlawshı salıstırma kórsetkish.



Taw-kán sanaatı hám ashıq kánlerdi islew

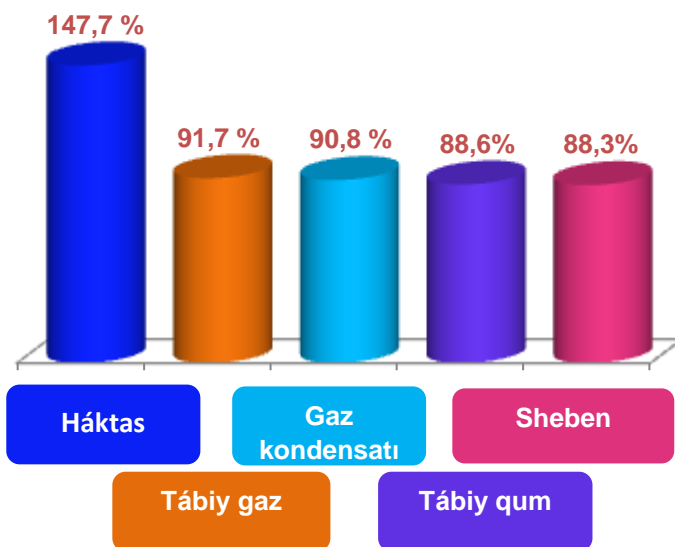


Taw-kán sanaatı hám ashıq kánlerdi islew kárxanaları tárepinen 2020- jıldıń yanvar-iyul aylarında islep shıǵarıwǵan ónimler kólemi 73,8 mlrd. sumdı yamasa jámi islep shıǵarıwǵan ónimler kóleminiń 0,9 % tin quradı.



Taw-kán sanaatı hám ashıq kánlerdi islewde iri sanaat kárxanaları tárepinen ayırım túrdegi sanaat ónimlerin islep shıǵarıw

Ótken jıldıń usı dáwirine salıstırǵanda hák tas qazıp alıw – 47,7 % ke ósken bolsa, tábiyiy qum–11,4 % ke, gaz kondensatı 9,2 % ke , sheben – 11,7 % ke hámde tábiyiy gaz qazıp olıw 8,3 % ke páseygen.

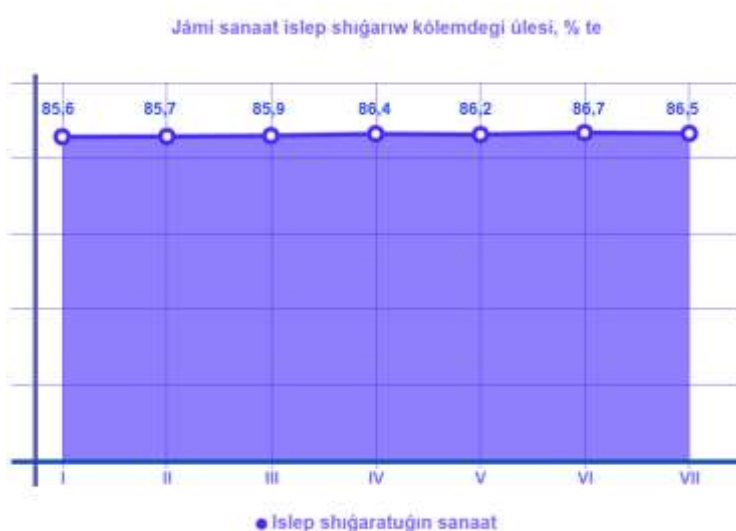


Sanaat ónimleri	2019- jil yanvar-iyul	2020- jil yanvar-iyul	Ayirmasi +/-
Háktas , miń t.	107,3	158,5	51,2
Tabiiy qum, miń t.	393,2	348,3	-44,9
Tabiiy gaz, mln. kub.m.	1743,0	1598,7	-144,3
Gaz kondensati, miń t.	71,2	64,7	-6,5
Sheben, miń t.	211,5	186,7	-24,8
Qattı háldagi duz hám taza natriy xlorid, miń t.	84,2	54,4	-29,8



Islep shıǵaratuǵın sanaat

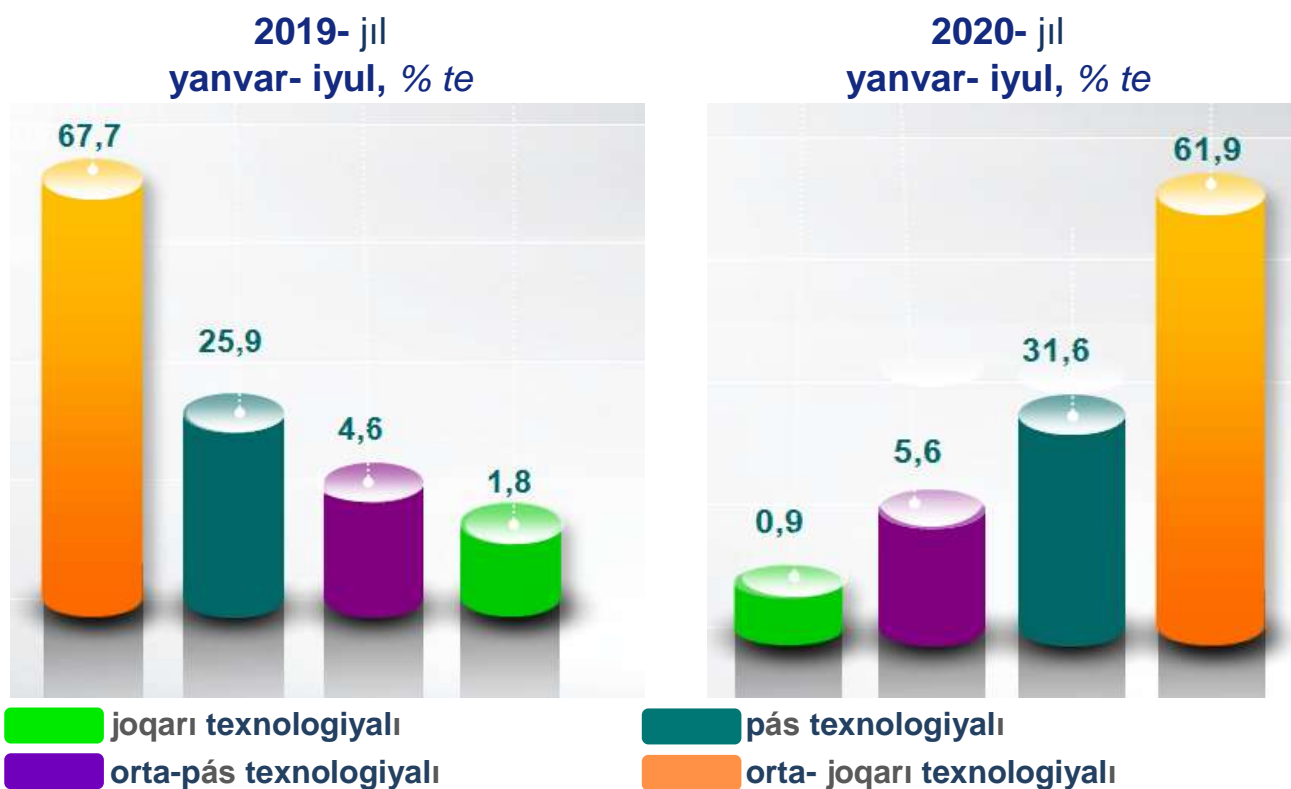
2020- jıldıń yanvar-iyul aylarında islep shıǵarılǵan sanaat kárxanaları tárepinen islep shıǵarılǵan ónimler kólemi 6707,2 mlrd. sumdı yamasa jámi sanaat ónimlerleriniń 86,5 % tin quradı.





**Islep shi ғarwdıń texnologiyalıq quramı
boyınsha islep shi ғaratu ғыn sanaat quramı, % te**

Ótken jıldıń sáykes dáwirine salıstır ғanda islep shi ғarıl ғыn sanaat quramında joqarı texnologiyalı tarmaqtıń úlesi 0,9 % ti (2019- jil yanvar-iyulaylarında - 1,8 %), orta-joqarı texnologiyalı – 61,9 % (67,7 %), orta-pás texnologiyalı 5,6 % (4,6 %) hám pás texnologiyalı – 31,6 % (25,9 %) ti quradı.



Jámi islep shi ғarıl ғыn sanaat ónimleri quramı ximiya ónimleri, rezina hám plastmassa buyımların islep shi ғarwdıń úlesi - 53,1 % (2019-jil yanvar-iyul aylarına salıstır ғanda fizikalıq kólem indeksi – 117,4 %), azıq-awqat, ishimlikler hám temeki ónimlerin islep shi ғarwdıń úlesi - 14,6 % (2019- jil yanvar-iyul aylarına salıstır ғanda fizikalıq kólem indeksi 102,1 %), toqımashılıq, kiyim, teri ónimlerin islep shi ғarwdıń úlesi - 11,9 % (2019- jil yanvar-iyul aylarına salıstır ғanda fizikalıq kólem indeksi 122,1 %) ti, basqa nometall mineral ónimlerin islep shi ғarwdıń úlesi - 4,1 % (2019- jil yanvar-iyul aylarına salıstır ғanda fizikalıq kólem indeksi 115,7 %) ti quradı.



Islep shi ғaratu ғın sanaatta ayırım túrdegi ónimlerdiń ósim pátı



2020- jıldıń yanvar-iyul ayları dawamında islep shi ғaratu ғın sanaatta 169,2 mıń tonna portlandcement (2019- jıldıń yanvar-iyul aylarına salıstır ғanda 123,7 % ke ósken), 4,8 mıń tonna tazalanған gúrish (58,5 %) 54,4 mıń tonna jumsaq biyday hám spelta unı (19,3 %) joqarı ósim pátı gúzetildi.



Islep shi ғaratu ғın sanaatta iri sanaat kárxanaları tárepińen ayırım túrdegi ónimlerdi islep shi ғarıw

Sanaat ónimleri	2019- jil yanvar-iyul	2020- jil yanvar-iyul	Ayırması +/-
Paxta talası, mıń t.	24,9	28,2	3,3
Araq, mıń litr 100 % li spirt	2219,6	1610,1	-609,5
Paxtadan iydirilgen jip, t.	4259,6	5702,0	1442,4
Polietilen, mıń t.	216,8	208,8	-8,0
Polipropilen, mıń t.	56,7	57,8	1,1

Elektr, gaz, puw menen táminlew hám hawanı kondiciyalaw

Jámi sanaat islep shıǵarıw kólemdegi úlesi, % te



Elektr, gaz, puw menen táminlew hám hawanı kondiciyalaw kárxanaları tárepinen islep shıǵarılǵan ónimler kólemi 934,9 mlrd. sumdı (jámi islep shıǵarılǵan ónimler kóleminiń 12,1 % tin) quradı

2020- jıldıń yanvar-iyul aylarında, sanaattıń usı tarmaǵında elektr energiyanı islep shıǵarıw, uzatıw hám bólistiriw, puw menen táminlew sistemaları hám hawanı kondiciyalaw ótken jıldıń usı dáwirine salıstırǵanda fizikalıq kólem indeksi 41,2 % ke óskenligi gúzetildi.

Elektr, gaz, puw menen táminlew hám hawanı kondiciyalaw tarawında iri sanaat kárxanaları tárepinen sanaat ónimlerin islep shıǵarıw

Sanaat ónimleri	2019- jil yanvar-iyul	2020- jil yanvar-iyul	Ayırması +/-
Elektroenergiya, mln. kVt/s	2036,5	2439,4	402,9
Issılıq energiyası, mırń gkal	29,6	20,4	-9,2
Gaz sıyaqlı janıl ǵını trubalar arqalı bólistiriw boyınsha xızmetler, mln. sum	42542,4	46329,6	3787,2



Suw menen táminlew, kanalizaciya dizimi, shı ğındıardı jıynaw hám utilizaciya qılıw.

Suw menen táminlew, kanalizaciya dizimi, shı ğındıardı jıynaw hám utilizaciya qılıw kárxanaları tárepinen islep shı ğarıl ğan ónimler kólemi 40,2 mlrd. sumdı (jámi islep shı ğarıl ğan ónimler kólemiń 0,5 % tin) quradı.



Suw menen táminlew, kanalizaciya sisteması, shı ğındıardı jıynaw hám utilizaciya qılıw tarawında iri sanaat kárxanaları tárepinen sanaat ónimlerin islep shı ğarıw

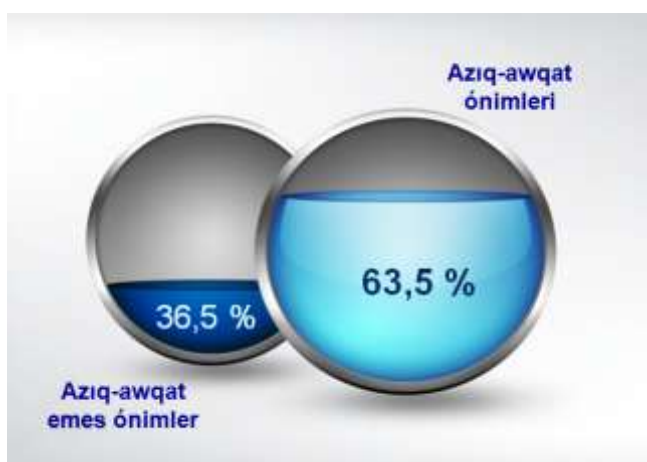
Sanaat ónimleri	2019- jil yanvar-iyul	2020- jil yanvar-iyul	Ayırması +/-
A ğın suwları joq etiw, transportirovka qılıw hám islew beriw boyınsha xızmetler, mln. sum	2695,2	3384,0	688,8
Qawipsiz shı ğındıardı jıynaw boyınsha xızmetler, mln. sum	7965,5	6423,3	-1542,2
Suw ğa islew beriw hám suw trubaları arqalı bólistiriw boyınsha xızmetler, mln. sum	20432,6	22867,9	2435,3

Ótken jıldıń usı dáwirine salıstırǵanda a ğın suwları joq etiw, transportirovka qılıw hám islew beriw boyınsha xızmetler – 25,6 % ke, suw ğa islew beriw hám trubalar arqalı bólistiriw boyınsha xızmetler – 11,9 % ke óskenligi hámde qawipsiz shı ğındıardı jıynaw boyınsha xızmetler – 19,4 % ke tómenlegenini gúzetildi.



Tutiniw ónimlerin islep shı ğarıw

Tayar ónimler túrlerin keńeytiriw hám islep shı ğarıwdı qollap-quwatlaw boyınsha ámelge asırıp atır ğan is-rejeler nátiyjesinde, tutiniw ónimlerin islep shı ğarıw kólemi 1423,7 mlrd. sumdı quradı hám 2019- jıldıń tiyisli dáwirine salıstır ğanda 5,9 % ke ósken halda, onıń jámi sanaatta ğı úlesi 18,4 % ti quradı.



2019- jıldıń usı dáwirine salıstır ğanda 2020- jil yanvar-iyul aylarında tutiniw ónimlerin islep shı ğarıw quramında azıq-awqat ónimleriniń úlesi 62,2 % ten 63,5 % ke shekem óskenligi baqlandı.

Azıq-awqat ónimlerin islep shı ğarıw quramında vino hám araq ónimleri hám pivo 4,5 % (2019- jil yanvar-iyul aylarında 6,2 %) ti quradı.

Qala hám rayonlar kesiminde tutiniw ónimlerin islep shı ğarıwdıń respublika jámi kólemindegi eń joqarı úles Nókis qalasına tuwrı kelip, 19,9 % ti, sonday-aq, Xojeli rayonu 9,1 % ti, Ellikqala rayonları 8,2 % ti, Tórtkúl rayonu 8,2 % ti, Taqiyatas 6,2 % ti hámde Qońırat rayonları 6,1 % ti quradı.

Sonday-aq, tutiniw ónimlerin islep shı ğarıwınıń ósim páti respublika ósim páti (105,9 %) darejesinen joqarı kórsetkish Taxtakópir (142,2 %), Bozataw (140,2 %), Kegeyli (126,0 %), Qanlıkól (125,7%), Moynaq (112,0 %), Shımbay (109,3 %) hámde Taqiyatas (107,5 %) rayonları quradı.

Qala hám rayonlar boyınsha tutınıw ónimlerin islep shı ğarıw kólemi, quramı hám ósim pátı
(2020-jıldıń yanvar-iyul aylarında)

	Mrd. sum	Jámine salıstır ğanda úlesi, % te	2019- jil yanvar-iyul aylarına salıstır ğanda, % te
Qaraqalpaqstan Respublikası	1423,7	100	105,9
Ámudárya	71,9	5,1	100,1
Beruniy	110,1	7,7	100,0
Bozataw	12,2	0,9	140,2
Qanlıkól	85,5	6,0	125,7
Qaraózek	27,7	2,0	104,1
Kegeyli	34,7	2,4	126,0
Qońırat	86,9	6,1	100,9
Moynaq	37,4	2,6	112,0
Nókis	28,7	2,0	101,1
Taqiyatas	87,7	6,2	107,5
Taxtakópir	68,2	4,8	142,2
Tórtkúl	116,7	8,2	100,2
Xojeli	129,9	9,1	100,0
Shımbay	83,2	5,8	109,3
Shomanay	42,6	3,0	133,9
Ellikqala	116,7	8,2	100,8
Nókis qalası	283,6	19,9	100,0

Qala hám rayonlar kesiminde azıq-awqat ónimlerin islep shı ğarılıwınıń respublika jámi kólemindegi eń joqarı úlesi Nókis qalasına tuwrı kelip 20,4 %, sonday-aq , Tórtkúl rayonu 9,0% ti, Qanlıkól rayonu 7,9 % ti hámde Xojeli rayonu 7,3 % ti quradı.

Sonday-aq, azıq-awqat ónimlerin islep shı ğarılıwınıń ósim pátinde eń joqarı kórsetkish Taxtakópir (155,3 %), Bozataw(154,6 %), Taqiyatas (152,1 %), Qanlıkól 151,5 %), Moynaq (135,7 %), Qaraózek (127,0 %) hám Ellikqala (121,6 %) rayonları quradı.

**Qala hám rayonlar boyınsha azıq-awqat ónimlerin islep shı ğarıw kólemi, quramı hám ósim pátı
(2020- jıldıń yanvar-iyul aylarında)**

	Mrd. sum	Jámine salıstır ğanda úlesi , % te	2019- jil yanvar-iyul aylarına salıstır ğanda, % te
Qaraqalpaqstan Respublikası	904,1	100	108,1
Ámudarya	46,9	5,2	98,8
Beruniy	51,0	5,6	83,3
Bozataw	9,7	1,1	154,6
Qanlıkól	71,4	7,9	151,5
Qaraózek	16,0	1,8	127,0
Kegeyli	19,3	2,1	106,8
Qońırat	49,4	5,5	99,2
Moynaq	28,5	3,1	135,7
Nókis	18,2	2,0	100,2
Taqıyatas	64,8	7,2	152,1
Taxtakópir	57,7	6,4	155,3
Tórtkúl	81,8	9,0	102,8
Xojeli	66,4	7,3	87,5
Shımbay	58,4	6,5	111,7
Shomanay	17,0	1,9	112,4
Ellikqala	63,4	7,0	121,6
Nókis qalası	184,2	20,4	92,2

Qala hám rayonlar kesiminde azıq-awqat emes ónimlerin islep shı ğardıń respublika ğı jámi kólemindegi eń joqarı úles Nókis qalasına tuwrı kelip, 19,1 %, sondayaq, Xojeli rayonu 12,2 % ti, Beruniy rayonu 11,4 % ti, Ellikqala rayonu 10,3 % ti quradı. Sondayaq, azıq-awqat emes ónimlerin islep shı ğardıń ósim pátinde respublika ósim pátı (102,4 %) dárejesinen joqarı kórsetkish Kegeyli rayonında (162,8 %) Shomanay rayonında (153,2 %) hámde Beruniy rayonu (120,9 %), quradı.

**Qala hám rayonlar boyınsha azıq-awqat emes ónimlerin islep shı ğarıw kólemi, quramı hám ósim pátı
(2020- jıldıń yanvar-iyul aylarında)**

	Mrd. sum	Jámine salıstır ğanda úlesi, % te	2019- jil yanvar-iyul aylarına salıstır ğanda, % te
Qaraqalpaqstan Respublikası	519,6	100	102,4
Ámudarya	25,0	4,8	102,6
Beruniy	59,1	11,4	120,9
Bozataw	2,5	0,5	102,9
Qanlıkól	14,1	2,7	67,4
Qaraózek	11,7	2,3	83,6
Kegeyli	15,4	3,0	162,8
Qońırat	37,5	7,2	103,4
Moynaq	8,9	1,7	71,8
Nókis	10,5	2,0	102,6
Taqiyatas	22,9	4,4	58,8
Taxtakópir	10,5	2,0	97,5
Tórtkúl	34,9	6,7	94,7
Xojeli	63,5	12,2	117,5
Shımbay	24,8	4,8	104,2
Shomanay	25,6	4,9	153,2
Ellikqala	53,3	10,3	83,7
Nókis qalası	99,4	19,1	118,6

Shet el investiciyaları qatnasında ğı kárxanaları tárepinen sanaat ónimlerin islep shı ğarıw

Esabat dáwirinde shet el investiciyaları qatnasında ğı kárxanalar tárepinen 4267,4 mlrd. sumlıq sanaat ónimleri islep shı ğarıldı.

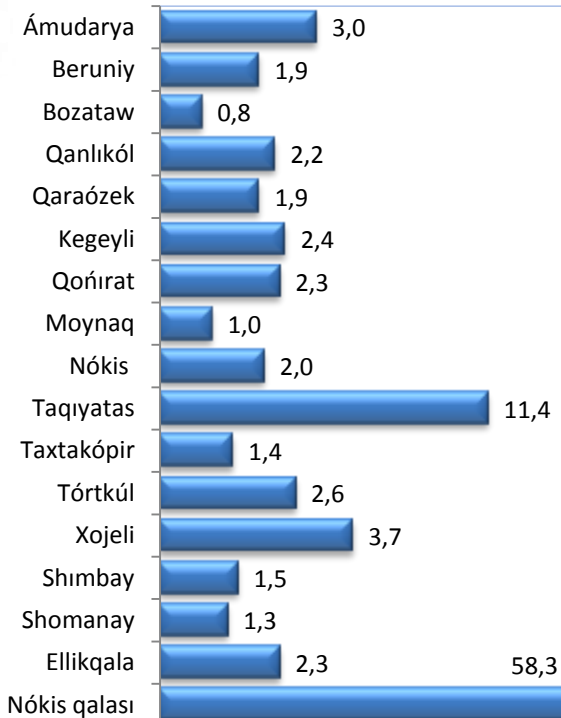
Shet el investiciyaları qatnasında ğı kárxanalardıń ulıwma sanaat ónimlerin islep shı ğarıwda ğı úlesi 55,0 % ti quradı.



Qaraqalpaqstan Respublikası qala hám rayonlar kesiminde
sanaat islep shıǵarıw kólemleri

	2020- jil yanvar-iyul mlrd. sum	Fizikalıq kólem indeksi, % te
Qaraqalpaqstan Respublikası	7756,1	101,9
Ámudarya	228,9	100,6
Beruniy	148,5	95,6
Bozataw	59,8	104,7
Qanlıkól	173,0	108,9
Qaraózek	146,2	119,3
Kegeyli	186,6	109,0
Qońırat	181,5	107,6
Moynaq	77,2	113,3
Nókis	157,3	103,7
Taqiyatas	880,9	121,4
Taxtakópir	111,7	109,3
Tórtkúl	203,1	103,7
Xojeli	290,2	102,8
Shımbay	112,2	102,7
Shomanay	97,1	121,8
Ellikqala	179,9	100,3
Nókis qalası	4522,0	97,0

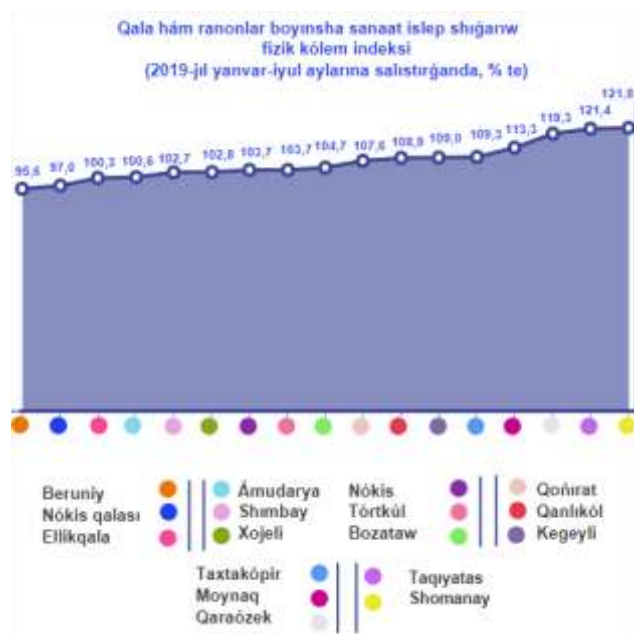
Qaraqalpaqstan Respublikası islep shıǵarıw kólemindegi qala hám rayonlar sanaat ónimleriniń úlesi, % te



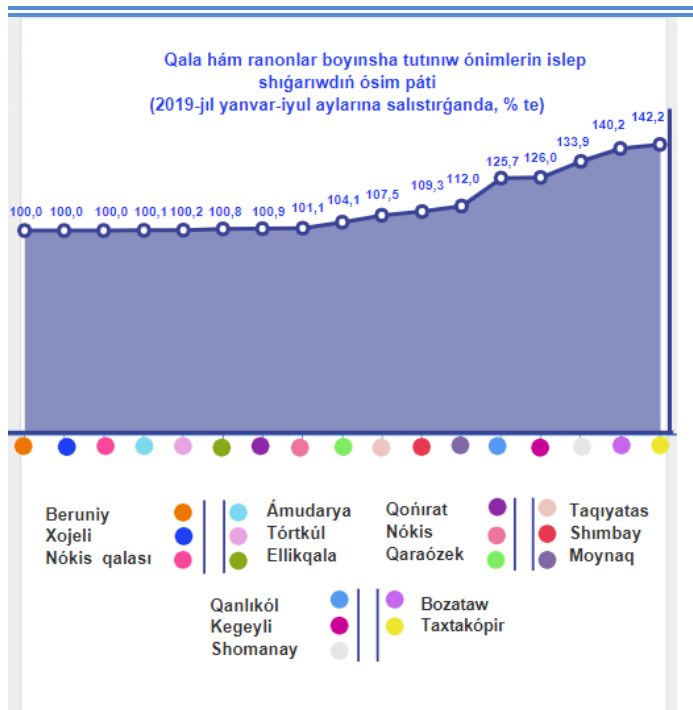
Respublika sanaat islep shıǵarıw kólemi quramında eń kóp úles Nókis qalası (Respublika sanaat islep shıǵarıw kóleminiń (58,3 %), Taqiyatas (11,4 %) hámde Xojeli (3,7 %) rayonlarına tuwrı kelmekte.

Eń pás kórsetkish bolsa Bozataw (0,8 %), Moynaq (1,0 %) hámde Shomanay (1,3 %) rayonlarına tuwrı kelmekte.

Qala hám rayonlardıń islep shıǵarıw kóleminiń asıw-ǵa qaratılǵan is-ilajlar nátiyjesinde, Shomanay (2019- jil yanvar-iyul aylarına salıstırǵanda 121,8 %), Taqiyatas (121,4 %), Qaraózek (119,3 %), Moynaq (113,3 %) hámde Taxtakópir (109,3 %) rayonlarında kólemleri fizikalıq kólem indeksiniń sezilerli dárejede ósiwine imkan berdi.



**Qala hám rayonlar boyınsha tutınıw ónimlerin islep shıǵarıwda ǵı ósim pátı
(2020- jıldıń yanvar-iyul aylarında)**



Tutınıw ónimlerin islep shıǵarıw Taxtakópir (2019-jil yanvar-iyul aylarına salıstırǵanda 142,2 %), Bozataw (140,2 %), Shomanay (133,9 %), Kegeyli (126,0 %), Qanlıkól (125,7 %), Moynaq (112,0 %), Shimbay (109,3 %), Taqiyatas (107,5 %) rayonlarında sezilerli dárageje kóbeydi.

Xalıq jan basına sanaat ónimleri islep shıǵarıwdıń bóliniwi, iri sanaat kárxanaları jaylasıw esabınan Nókis qalasında (14096,1 mıń sum), Taqiyatas (11904,3 mıń sum) rayonlarında ortasha Qaraqalpaqstan Respublikası dárejesi kórsetkishinen (4073,2 mıń sum) ádewir joqarıla ǵanın kórsetpekte.

Qaraqalpaqstan Respublikası boyınsha xalıq jan basına tutınıw ónimleri islep shıǵarıwı 747,7 mıń sum bol ǵanda Nókis qalasında – 883,9 mıń sumdı, Taxtako'pir rayonında – 1696,8 mıń sumdı, Qonlıko'l rayonında – 1669,7 mıń sumdı, Moynaq rayonında – 1171,6 mıń sumdı , Xojeli rayonında – 1055,6 mıń sumdı quradı.

Xalq jan basına tuwrı keletu ğın sanaat ónimleri
hám tutınıw ónimlerin islep shı ğarıw
(2020- jil yanvar-iyul aylarında, miń sum)

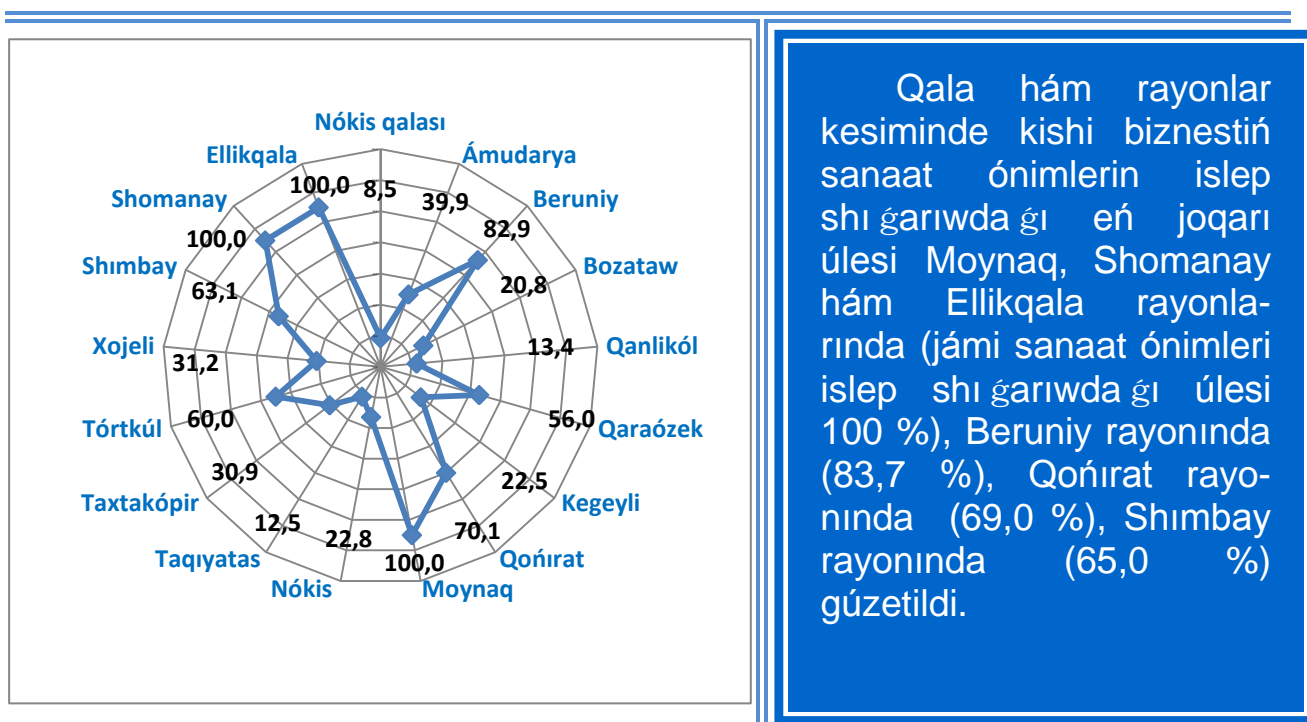
	Sanaat ónimleri	Tutınıw ónimleri
Qaraqalpaqstan Respublikası	4073,2	747,7
Ámudarya	1145,6	360,1
Beruniy	773,7	573,7
Bozataw	2767,1	566,6
Qanlıkól	3378,6	1669,7
Qaraózek	2764,2	524,4
Kegeyli	2570,7	477,7
Qońırat	1393,2	666,6
Moynaq	2419,7	1171,6
Nókis	3120,8	568,8
Taqiyatas	11904,3	1185,7
Taxtakópir	2777,9	1696,8
Tórtkúl	945,1	542,9
Xojeli	2357,3	1055,6
Shımbay	997,0	739,6
Shomanay	1724,1	756,3
Ellikqala	1126,8	730,6
Nókis qalası	4073,2	747,7



Sanaat ónimlerin islep shıǵarıwda kishi biznestiń úlesi

(2020- jıldıń yanvar-iyul aylarında, % te)

Esabat dáwirinde kishi isbilermenlik subyektleri tárepinen 1704,0 mlrd. sumlıq sanaat ónimleri islep shıǵarılıp, onıń ulıwma islep shıǵarıw kólemindegi úlesi 22,0 % ti quradı.



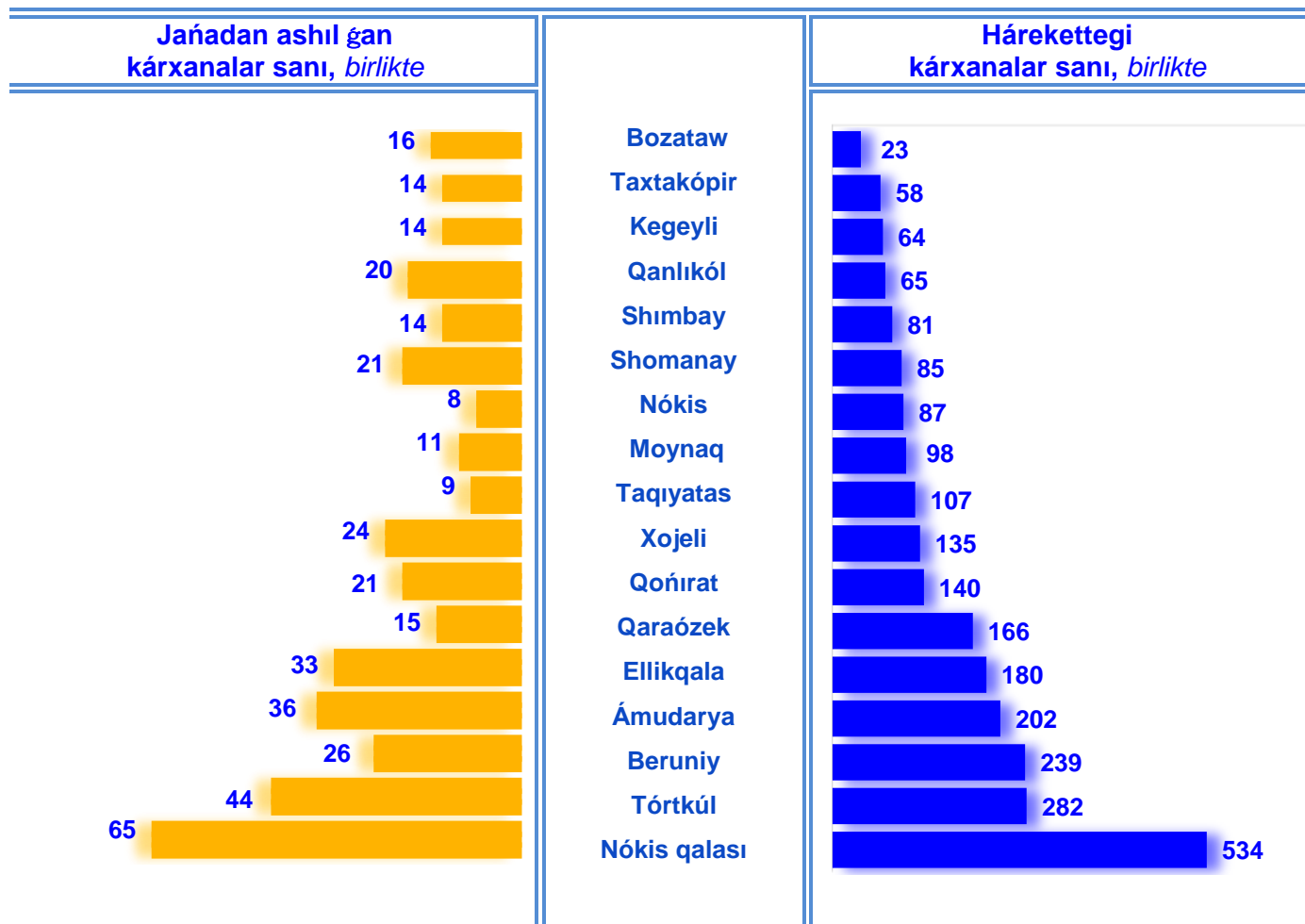
Qala hám rayonlar kesiminde kishi biznestiń sanaat ónimlerin islep shıǵarıwdaǵı eń joqarı úlesi Moynaq, Shomanay hám Ellikqala rayonlarında (jámi sanaat ónimleri islep shıǵarıwdaǵı úlesi 100 %), Beruniy rayonında (83,7 %), Qońırat rayonında (69,0 %), Shimbay rayonında (65,0 %) gúzetildi.

Respublikamız qala hám rayonlar kesiminde sanaat ónimlerin islep shıǵarıw kóleminde kishi biznes subyektleriniń úles analizi sonı kórsetpekte, Nókis qalası (8,4 %), Taqiyatas (12,2 %), Qanlıkól(13,5 %), Bozataw (22,5 %) hám Kegeyli (22,5 %) rayonlarında sanaat islep shıǵarıw kólemindegi kishi biznes subyektleri úlesiniń kemligin, bul aymaqlarda jaylasqan iri sanaat kárxanalarınıń islep shıǵarıw kólemleri joqarı ekenligi menen dálillew múmkin.



Qaraqalpaqstan Respublikasında hárekettegi hám jańadan ashıl ған sanaat kárxanalari

Búgingi kúnde respublikada 2546 sanaat kárxanalari hárekette bolıp, sonnan 1055 (hárekettegi kárxanalar ulıwma sanınıń 41,5 %) Nókis qalasına 534 (21,0 %), Tórtkúl rayonına 282 (11,1 %), Beruniy rayonına 239 (9,4 %) tuwrı kelmekte.



2020- jil yanvar-iyul aylarında respublikada 391 jańa sanaat kárxanalari ashılıp, solardan 178 (jámı jańadan ashıl ған sanaat kárxanalari kólemindegi úlesi 45,5 %) Nókis qalasına 65 (16,6 %), Tórtkúl rayonına 44 (11,3 %), Ámudarya rayonına 36 (9,2 %) hámde 33 (8,4 %) Ellikqala rayonına tuwrı keledi.

Qaraqalpaqstan Respublikası
statistika basqarması sanaat
statistikaskası bólimi Tel.: (61) 224-92-08