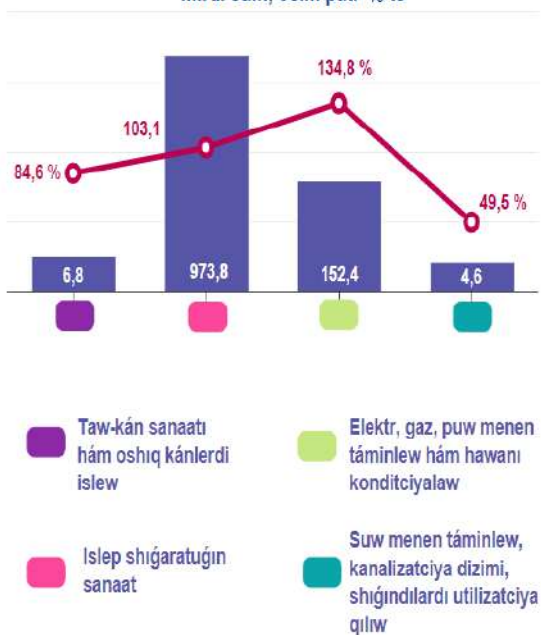




Qaraqalpaqstan Respublikasınıń sanaat islep shıǵarıwı (2020-jil yanvar)

**Ahmiyetli ekanomikalıq xızmet túrleri
boyınsha sanaat islep shıǵarıw kólemi,
mırd. sum, ósim pátı % te**



Dáslepki maǵlıwmatlar boyınsha 2020-jıldıń yanvar ayında respublika kárxanaları 1137,5 mırd. sumlıq sanaat ónimleri islep shıǵarılǵan bolıp, 2019-jıldıń yanvar aylarına salıstırǵanda sanaat islep shıǵarıw fizikalıq kólemi indeksi* 103,5 % ti quradı.

Sanaat islep shıǵarıw quramında eń úlken úles islep shıǵaratuǵın (qayta isleytuǵın) sanaatqa tuwrı kelip, onıń jámi sanaat islep shıǵarıwdaǵı úlesi 85,6 % ti quradı.



Asosiy iqtisodiy faoliyat turlari bo'yicha sanoat ishlab chiqarish, %

Jámi sanaat islep shıǵarıw fizikalıqalıq kóleminiń ósiwine tiykar bolıp, islep shıǵaratuǵın (qayta isleytuǵın) sanaattıń – 3,1 % ke hámde elektr, gaz, puw menen táminlew hám hawanı konditsiyalaw – 34,8 % ke ósiwine xızmet etti.

Sonday-aq, suw menen táminlew, kanalizatsiya dizimi, shıǵındılardı utilizatsiya qılıwda – 50,5 % ke hámde taw-kán sanaatı hám ashıq kánlerdi islew sanaatıda – 15,4 % ke páseyiwi baqlandı.

***Sanaat islep shıǵarıw fizikalıqalıq kólemi indeksi** islep shıǵarılǵan ónimler (isler, xızmetler) kóleminiń sáykeslengen dáwirdegi ózgeriwin anıqlawshı salıstırma kórsetkish.



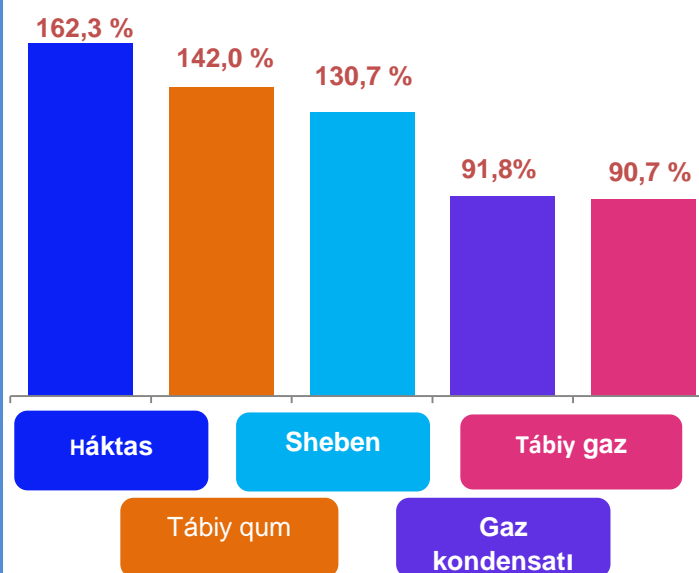
Togʻ-kon sanoati va ochiq konlarni ishlash, %

Taw-kán sanaatı hám ashıq kánlerdi islew kárxanaları tárepinen 2020-jıldıń yanvar ayında islep shıǵarılǵan ónimler kólemi 6,8 mlrd. sumdı yamasa jámi islep shıǵarılǵan ónimler kóleminiń 0,6 % tin quradı.



Taw-kán sanaatı hám ashıq kánlerdi islewde iri sanaat kárxanaları tárepinen ayırım túrdegi sanaat ónimlerin islep shıǵarıw

Ótken jıldıń usı dáwirine salıstırǵanda hák tas qazıp alıw – 62,3 % ke, tábiyiy qum qazıp alıw – 42,0 % ke, sheben – 30,7 % ke ósken bolsa, gaz kondensatı - 8,2 % ke hámde tábiyiy gaz qazıp olıw -9,3 % ke páseygen.



Sanaat ónimleri	2019-jil yanvar	2020-jil yanvar	Ayırması +/-
Háktas , miń t.	16,4	26,7	10,3
Tabiyiy qum , miń t.	25,6	36,3	10,7
Tabiyiy gaz , mln. kub.m.	250,7	227,4	-23,3
Gaz kondensatı , miń t.	10,3	9,4	-0,9
Sheben , miń t.	14,5	19,0	4,5

Sanaat ónimleri	2019-jil yanvar	2020-jil yanvar	Ayırması +/-
-----------------	-----------------	-----------------	--------------



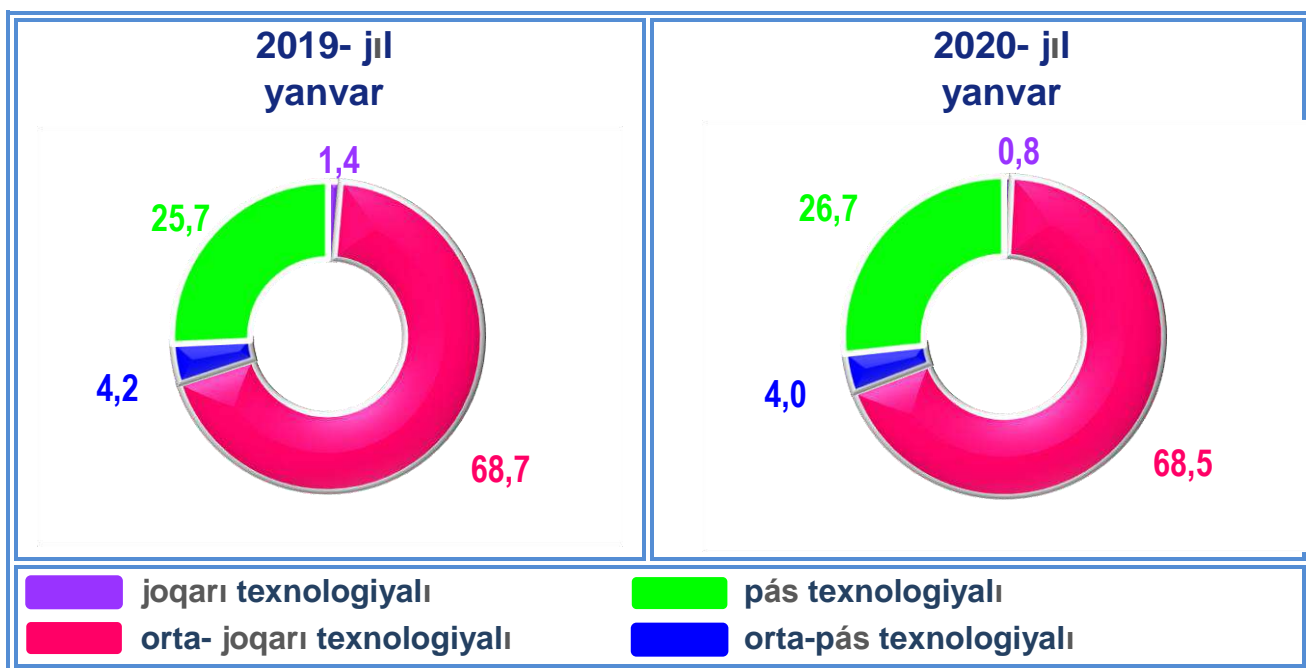
Islep shıǵaratuǵın sanaat

2020 jıldıń yanvar ayında islep shıǵarılǵan sanaat kárxanaları tárepinen islep shıǵarılǵan ónimler kólemi 973,8 mlrd. sumdı yamasa jámi sanaat ónimleriniń 85,6 % tin quradı.



Islep shıǵarıwdıń texnologiyalıq quramı boyınsha islep shıǵaratuǵın sanaat quramı, % te

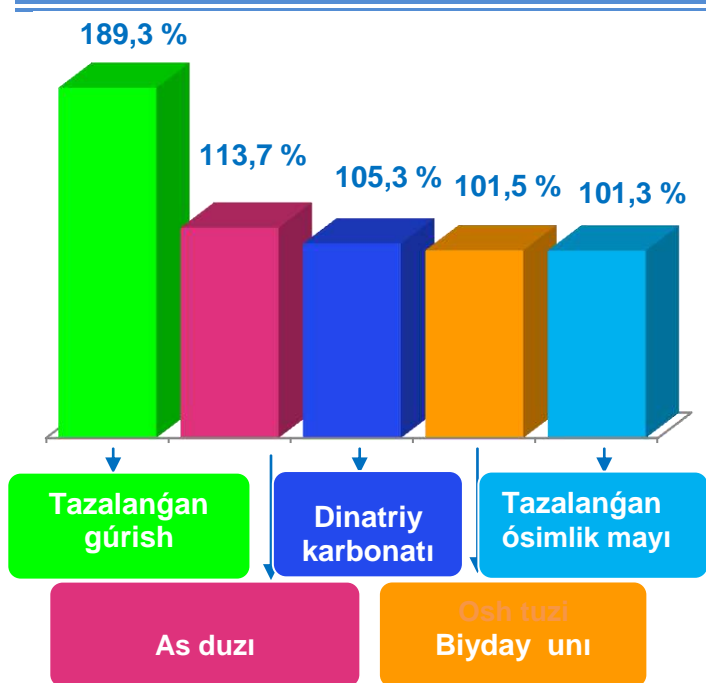
Ótken jıldıń sáykes dáwirine salıstırǵanda islep shıǵarılǵan sanaat quramında joqarı texnologiyalı tarmaqtıń úlesi 0,8 % ti (2019-jil yanvar ayında - 1,4 %), orta-joqarı texnologiyalı – 68,5 % (68,7 %), orta-pás texnologiyalı – 4,0 % (4,2 %) hám pás texnologiyalı – 26,7 % (25,7 %) ti quradı.



Jámi islep shıǵarılgan sanaat ónimleri quramı ximiya ónimleri, rezina hám plastmassa buyımların islep shıǵarıwdıń úlesi - 58,1 % (2019-jil yanvar ayına salıstırǵanda fizikalıq kólem indeksi – 102,0 %), azıq-awqat, ishimlikler hám temeki ónimlerin islep shıǵarıwdıń úlesi – 12,4 % (2019-jil yanvar ayına salıstırǵanda fizikalıq kólem indeksi 78,4 %), toqımashılıq, kiyim, teri ónimlerin islep shıǵarıwdıń úlesi - 9,6 % (2019- jil yanvar ayına salıstırǵanda fizikalıq kólem indeksi 99,1 %) ti, basqa nometall mineral ónimlerin islep shıǵarıwdıń úlesi – 2,8 % (2019- jil yanvar ayına salıstırǵanda fizikalıq kólem indeksi 110,6 %) ti quradı.



Islep shıǵaratuǵın sanaatta ayırım túrdegi ónimlerdiń ósim pátı



2020-jıldıń yanvar ayı dawamında islep shıǵaratuǵın sanaatta 0,9 miń tonna tazalanǵan gúrish (2019-jıldıń yanvar ayına salıstırǵanda 89,3 % ke ósken), 0,5 miń tonna as duzı (13,7 %), 17 miń tonna dinatriy karbonatı (5,3 %), 6,8 miń tonna jumsaq biyday hám spelta unı (1,5 %), 1,3 miń tonna tazalanǵan ósimlik mayı (1,3 %), joqarı ósim pátı gúzetildi.

Sanaat ónimleri	2019-jil yanvar	2020- jil yanvar	Ayırması +/-
Paxta talası, miń t.	7,2	4,5	-2,7
Araq, miń litr 100 % li spirt	388,3	300,1	-88,2
Paxtadan iydirilgen jip, t.	-	369,0	369,0
Polietilen, miń t.	30,7	32,3	1,6
Polipropilen, miń t.	8,4	8,9	0,5



Elektr, gaz, puw menen táminlew hám hawanı kondiciyalaw

Elektr, gaz, puw menen táminlew hám hawanı kondiciyalaw kárxanaları tárepinen islep shıǵarılǵan ónimler kólemi 152,4 mlrd. sumdı (jámi islep shıǵarılǵan ónimler kóleminiń 13,4 % tin) quradı.

2020-jıldıń yanvar ayında, sanaattıń usı tarmaǵında elektr energiyanı islep shıǵarıw, uzatıw hám bólistiriw, puw menen táminlew sistemaları hám hawanı kondiciyalaw ótken jıldıń usı dáwirine salıstırǵanda fizikalıq kólem indeksi 34,8 % ke óskenligi gúzetildi.



Elektr, gaz, puw menen táminlew hám hawanı kondiciyalaw tarawında iri sanaat kárxanaları tárepinen sanaat ónimlerin islep shıǵarıw

Sanaat ónimleri	2019-jil yanvar	2020-jil yanvar	Ayırması +/-
Elektroenergiya, mln. kVt/s	376,6	354,6	-22,0
Issiqlik energiyasi, ming gkal	6,9	5,7	-1,2
Gazsimon yonilg'ini quvurlar orqali taqsimlash bo'yicha xizmatlar, mln. so'm	16744,5	14164,2	-2580,3



Suw menen táminlew, kanalizaciya dizimi, shıǵındılardı jıynaw hám utilizaciya qılıw.

Suw menen táminlew, kanalizaciya dizimi, shıǵındılardı jıynaw hám utilizaciya qılıw kárxanaları tárepinen islep shıǵarılǵan ónimler kólemi 4,6 mlrd. sumdı (jámi islep shıǵarılǵan ónimler kóleminiń 0,4 % tin) quradı.



Suw menen táminlew, kanalizaciya sisteması, shıǵındıardı jıynaw hám utilizaciya qılıw kárxanaları tárepinen sanaat ónimlerin islep shıǵarıw

Sanaat ónimleri	2019-jil yanvar-	2020- jil yanvar	Ayırması +/-
Aǵın suwları joq etiw, transportirovka qılıw hám islew beriw boyınsha xızmetler, mln. sum	322,8	456,4	133,6
Qawipsiz shıǵındıardı jıynaw boyınsha xızmetler, mln. sum	415,0	856,6	441,6
Suwǵa islew beriw hám suw trubaları arqalı bólistiriw boyınsha xızmetler, mln. sum	2109,3	2754,5	645,2

Ótken jıldıń usı dáwirine salıstırǵanda qawipsiz shıǵındıardı jıynaw boyınsha xızmetler – 106,4 % ke, aǵın suwları joq etiw, transportirovka qılıw hám islew beriw boyınsha xızmetler – 41,4 % ke hámde suwǵa islew beriw hám trubalar arqalı bólistiriw boyınsha xızmetler – 30,6 % ke óskenligi gúzetildi.



Tutınıw ónimlerin islep shıǵarıw

Tayar ónimler túrlerin keńeytiriw hám islep shıǵarıwdı qollap-quwatlaw boyınsha ámelge asırıp atırǵan is-rejeler nátiyjesinde, tutınıw ónimlerin islep shıǵarıw kólemi 161,6 mlrd.sumdı quradı hám 2019- jıldıń tiyisli dáwirine va salıstırǵanda 5,3 % ke ósken halda, onıń jámi sanaattaǵı úlesi 14,2 % ti quradı.



2019- jıldıń usı dáwirine salıstırǵanda 2020-jil yanvar ayında tutınıw ónimlerin islep shıǵarıw quramında aziq-awqat ónimleriniń úlesi 59,3 % ten 58,3 % ke shekem kemeygenligi baqlandı.

Aziq-awqat ónimlerin islep shıǵarıw quramında vino hám araǵ ónimleri hám pivo 6,7 % (2019- jil yanvar ayında 8,8 %) ti quradı.



Qala hám rayonlar boyınsha tutıw ónimlerin islep shıǵarıw kólemi, quramı hám ósim pátı

(2020-jıldıń ayında)

	Mrd. sum	Jámine salıstırǵanda úlesi, % te	2019-jil yanvar ayına salıstırǵanda, % te
Qaraqalpaqstan Respublikası	161,6	100	105,3
Ámudárya	10,2	6,4	106,6
Beruniy	14,0	8,7	101,4
Bozataw	0,5	0,3	-
Qanlıkól	1,8	1,1	100,2
Qaraózek	2,9	1,8	100,3
Kegeyli	3,0	1,9	100,3
Qońırat	9,6	5,9	108,2
Moynaq	1,3	0,8	105,4
Nókis	2,9	1,8	100,0
Taqiyatas	14,6	9,0	114,8
Taxtakópir	1,5	1,0	100,2
Tórtkúl	15,9	9,8	109,0
Xojeli	19,2	11,9	113,5
Shımbay	4,7	2,9	111,0
Shomanay	2,5	1,5	100,9
Ellikqala	6,7	4,1	100,1
Nókis qalası	50,3	31,1	100,0

Qala hám rayonlar kesiminde tutıw ónimlerin islep shıǵarıwdır respublika jámi kólemindegi eń joqarı úles Nókis qalasına tuwrı kelip, 31,1 % ti, sonday-aq, Xojeli rayonu 11,9 % ti, Tórtkúl rayonu 9,8 % ti, Taqiyatas rayonu 9,0 % ti, Beruniy rayonu 8,7 % ti hámde Ámudárya rayonu 6,4 % ti quradı.

Sunday-aq, tutınıw ónimlerin islep shıǵarılıwınıń ósim pátı respublika ósim pátı (105,3 %) darejesinen joqarı kórsetkish Taqıyatas (114,8 %), Xojeli (113,5 %), Shımbay (111,0 %), Tórtkúl (109,0 %), Qońırat (108,2 %) Ámudarya (106,6 %) hámde Moynaq (105,4 %) rayonları quradı.



Qala hám rayonlar boyınsha azıq-awqat ónimlerin islep shıǵarıw kólemi, quramı hám ósim pátı
(2020-jıldıń yanvar ayında)

	Mlrd. sum	Jámine salıstırǵanda úlesi, % te	2019-jil yanvar ayına salıstırǵanda, % te
Qaraqalpaqstan Respublikası	94,2	100	103,5
Ámudarya	6,3	6,7	106,7
Beruniy	8,0	8,5	102,3
Bozataw	0,4	0,4	-
Qanlıkól	1,3	1,4	101,5
Qaraózek	1,6	1,7	100,2
Kegeyli	2,0	2,1	100,4
Qońırat	6,4	6,8	103,4
Moynaq	0,9	0,9	104,6
Nókis	1,5	1,6	95,5
Taqıyatas	10,1	10,8	161,4
Taxtakópir	1,0	1,1	98,2
Tórtkúl	10,4	11,0	131,5
Xojeli	10,8	11,5	107,5
Shımbay	3,2	3,3	107,4
Shomanay	1,6	1,7	95,5
Ellikqala	4,5	4,8	98,9
Nókis qalası	24,2	25,7	82,5

Qala hám rayonlar kesiminde azıq-awqat ónimlerin islep shıǵarılıwınıń respublika jámi kólemindegi eń joqarı úlesi Nókis qalasına tuwrı kelip 25,7 %, sonday-aq, Xojeli rayonu 11,5 % ti, Tórtkúl rayonu 11,0 % ti hám Taqiyatas rayonu 10,8 % ti quradı.

Sonday-aq, azıq-awqat ónimlerin islep shıǵarılıwınıń ósim pátinde eń joqarı kórsetkish Taqiyatas (161,4 %) hám Tórtkúl (131,5) rayonları quradı.



Qala hám rayonlar boyınsha azıq-awqat emes ónimlerin islep shıǵarıw kólemi, quramı hám ósim pátı

(2020-jıldıń yanvar ayında)

	Mlrd. sum	Jámine salıstırǵanda úlesi, % te	2019-jil yanvar ayına salıstırǵanda, % te
Qaraqalpaqstan Respublikası	67,4	100	107,9
Ámudárya	3,9	5,8	106,4
Beruniy	6,0	8,9	100,3
Bozataw	0,1	0,2	-
Qanlıkól	0,5	0,8	97,4
Qaraózek	1,3	1,9	100,3
Kegeyli	1,0	1,6	100,0
Qońırat	3,2	4,7	119,4
Moynaq	0,4	0,6	107,1
Nókis	1,4	2,2	105,0
Taqiyatas	4,5	6,6	69,2
Taxtakópir	0,5	0,7	104,9
Tórtkúl	5,5	8,1	82,3
Xojeli	8,4	12,4	122,3
Shımbay	1,5	2,3	119,3
Shomanay	0,9	1,3	112,3
Ellikqala	2,2	3,2	102,6
Nókis qalası	26,1	38,7	124,6

Qala hám rayonlar kesiminde azıq-awqat emes ónimlerin islep shıǵardıń respublikaǵı jámi kólemindegi eń joqarı úles Nókis qalasına tuwrı kelip, 38,7 % ti, sondayaq, Xojeli 12,4 % ti, Beruniy 8,9 % ti, Tórtkúl rayonu 8,1 % ti quradı.

Sondayaq, azıq-awqat emes ónimlerin islep shıǵardıń ósim pátinde respublika ósim pátı (107,9 %) dárejesinen joqarı kórsetkish Nókis qalası (124,6 %) ti, Xojeli (122,3 %) ti, Qońırat (119,4 %) ti hámde Shımbay (119,3 %) ti quradı.

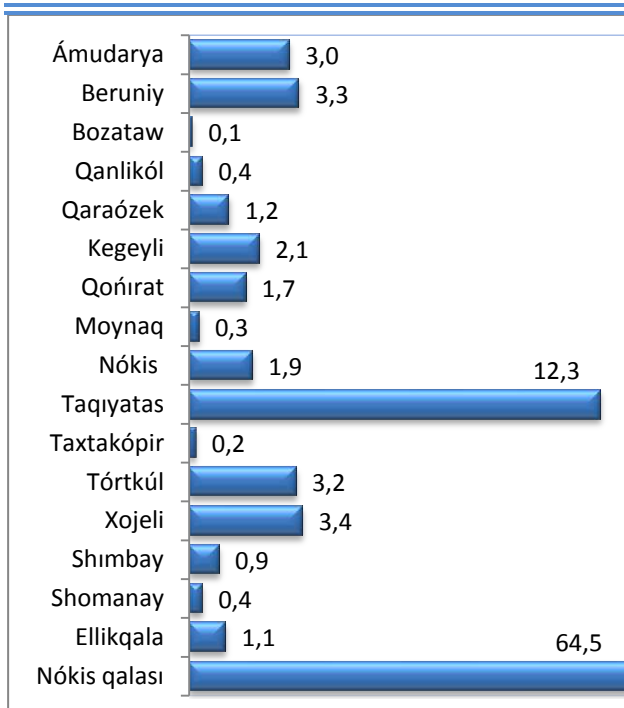


Qaraqalpaqstan Respublikası qala hám rayonlar kesiminde sanaat islep shıǵarıw kólemleri

	2020-jil yanvar, mlrd. sum	Fizikalıq kólem indeksi, % te
Qaraqalpaqstan Respublikası	1137,5	103,5
Ámudárya	33,7	101,8
Beruniy	37,7	133,1
Bozataw	0,6	625,1
Qanlıkól	4,2	103,4
Qaraózek	13,3	107,6
Kegeyli	23,4	102,2
Qońırat	19,2	102,4
Moynaq	4,0	105,2
Nókis	21,9	112,6
Taqiyatas	140,5	126,2
Taxtakópir	1,9	102,8
Tórtkúl	36,2	102,9
Xojeli	39,2	101,6
Shımbay	10,8	102,0
Shomanay	4,6	101,0
Ellikqala	13,0	104,9
Nókis qalası	733,3	101,4



Qaraqalpaqstan Respublikası islep shıǵarıw kólemindegi qala hám rayonlar sanaat ónimleriniń úlesi, % te



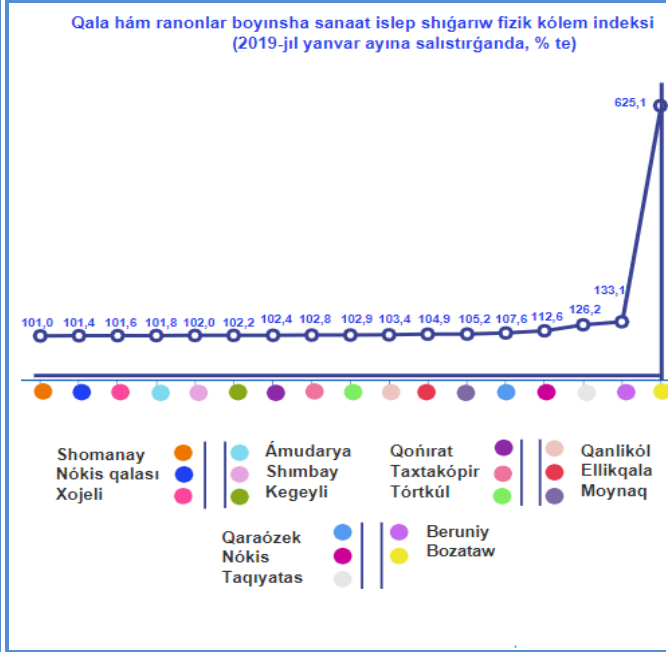
Respublika sanaat islep shıǵarıw kólemi quramında eń kóp úles Nókis qalası (Respublika sanaat islep shıǵarıw kóleminiń 64,5 %), Taqiyatas 12,3 %) hámde Xojeli (3,4 %) rayonlarına tuwrı kelmekte.

Eń pás kórsetkish bolsa Bozataw (0,1 %), Taxtakópir (0,2 %), Moynaq (0,3 %), Qanlikól hám Shomanay (0,4 %) rayonlarına tuwrı kelmekte.



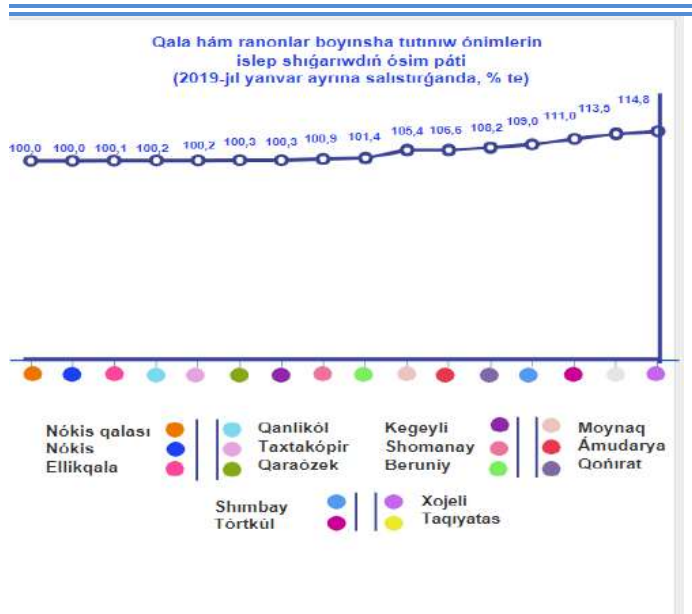
Qala hám rayonlar boyınsha sanaat islep shıǵarıwdaǵı fizik kólem indeksi (2019-jil yanvar ayına salıstırǵanda, %)

Qala hám rayonlardıń islep shıǵarıw kóleminiń asıwǵa qaratilǵan is-ilajlar nátiyjesinde, Beruniy (2019-jil yanvar ayına salıstırǵanda 133,1 %), Taqiyatas (126,2 %), Nókis (112,6 %), Qaraózek (107,6 %) hámde Moynaq (105,2 %) rayonlarında kólemleri fizikalıq kólem indeksiniń sezilerli dárejede ósiwine imkan berdi.





Qala hám rayonlar boyınsha tutınıw ónimlerin islep shıǵarıwdaǵı ósim pátı (2020-jıldıń yanvar ayında)



Tutınıw ónimlerin islep shıǵarıw Taqiyatas (2019-jıl yanvar ayına salıstırǵanda 114,8 %), Xojeli (113,5 %), Shımbay 111,0 %), Tórtkúl (109,0), Qońırat (108,2 %), Ámudarya (106,6 hámde Moynaq (105,4 %) rayonlarında sezilerli dárजेge kóbeydi.



Shet el investiciyalari qatnasındaǵı kárxanalari tárepinen sanaat ónimlerin islep shıǵarıw

Esabat dáwirinde shet el investiciyalari qatnasındaǵı kárxanalar tárepinen 668,5 mlrd. sumlıq sanaat ónimleri islep shıǵarıldı.

Shet el investiciyalari qatnasındaǵı kárxanalardıń ulıwma sanaat ónimlerin islep shıǵarıwdaǵı úlesi 58,8% ti quradı.



Xalıq jan basına tuwrı keletuǵın sanaat ónimleri hám tutınıw ónimlerin islep shıǵarıw

Xalıq jan basına sanaat ónimleri islep shıǵarıwdıń bóliniwi, iri sanaat kárxanalari jaylasıw esabınan Nókis qalasında (2311,1 mıń sum), Taqiyatas (1916,5 mıń sum) rayonlarında ortasha Qaraqalpaqstan Respublikası dárejesi kórsetkishinen (603,7 mıń sum) ádewir joqarılaǵanın kórsetpekte.

Qaraqalpaqstan Respublikası boyınsha xalıq jan basına tutınıw ónimleri islep shıǵarıwı 85,8 miń sum bolǵanda Nókis qalasında – 158,5 miń sumdı, Taqiyatas rayonında – 199,1 miń sumdı, Xojeli rayonında – 157,3 miń sumdı quradı.



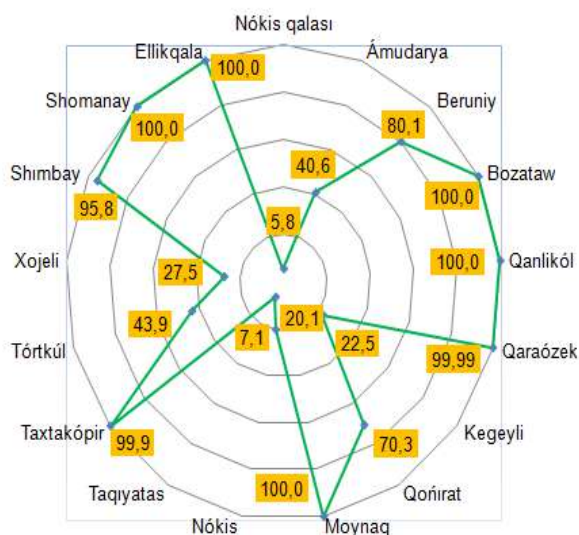
**Xalıq jan basına tuwrı keletuǵın sanaat ónimleri
hám tutınıw ónimlerin islep shıǵarıwı
(2020-jil yanvar ayında, miń sum)**

	Sanaat ónimleri	Tutınıw ónimleri
Qaraqalpaqstan Respublikası	603,7	85,8
Ámudárya	171,0	51,8
Beruniy	198,8	73,7
Bozataw	26,1	25,0
Qanlıkól	82,3	36,1
Qaraózek	253,6	56,0
Kegeyli	324,9	42,2
Qońırat	148,6	74,2
Moynaq	126,8	40,8
Nókis	440,1	58,4
Taqiyatas	1916,5	199,1
Taxtakópir	47,3	37,7
Tórtkúl	170,7	74,8
Xojeli	321,2	157,3
Shımbay	97,0	41,8
Shomanay	82,6	44,2
Ellikqala	82,6	42,3
Nókis qalası	2311,1	158,5



Sanaat ónimlerin islep shıǵarıwda kishi biznestiń úlesi (2020-jıldıń yanvar ayında, % te)

Esabat dáwirinde kishi isbilermenlik subyektleri tárepinen 198,4 mlrd. sumlıq sanaat ónimleri islep shıǵarılıp, onıń ulıwma islep shıǵarıw kólemindegi úlesi 17,4 % ti quradı.



Qala hám rayonlar kesiminde kishi biznestiń sanaat ónimlerin islep shıǵarıwdaǵı eń joǵarı úlesi Bozataw, Moynaq, Shomanay hám Ellikqala rayonlarında (jámi sanaat ónimleri islep shıǵarıwdaǵı úlesi 100 %), Qaraózek rayonında (99,99 %), Shimbay rayonında (95,8 %), Beruniy rayonında (80,1 %) gúzetildi.

Respublikamız qala hám rayonlar kesiminde sanaat ónimlerin islep shıǵarıw kóleminde kishi biznes subyektleriniń úles analizi sonı kórsetpekte, Nókis qalası (5,8 %), Taqiyatas (7,1 %) rayonında sanaat islep shıǵarıw kólemindegi kishi biznes subyektleri úlesiniń kemligin, bul aymaqlarda jaylasqan iri sanaat kárxanalarınıń islep shıǵarıw kólemleri joǵarı ekenligi menen dálillew múmkin.



Qaraqalpaqstan Respublikasında hárekettegi hám jańadan ashılǵan sanaat kárxanaları (2020-yıl 1-fevral halatına)

Búgingi kúnde respublikada 2351 sanaat kárxanaları hárekette bolıp, sonnan 1049 (hárekettegi kárxanalar ulıwma sanınıń 44,6 %) Nókis qalasına 553 (23,5 %), Tórtkúl rayonına 258 (11,0 %), Beruniy rayonına 238 (10,1 %) tuwrı kelmekte.

Jańadan ashılǵan kárxanalar sanı, birlikte		Hárekettegi kárxanalar sanı, birlikte
1	Bozataw	6
1	Taxtakópir	45
1	Qanlıkól	52
2	Kegeyli	53
1	Shomanay	70
3	Shımbay	71
4	Nókis	86
	Moynaq	92
1	Taqiyatas	93
2	Qońırat	117
2	Xojeli	128
	Qaraózek	147
7	Ellikqala	167
3	Ámudarya	175
3	Beruniy	238
6	Tórtkúl	258
6	Nókis qalası	553

2020-jıl yanvar ayında respublikada 43 jańa sanaat kárxanaları ashılıp, solardan 19 (jámi jańadan ashılǵan sanaat kárxanaları kólemindegi úlesi 44,2 %) Nókis qalasına 6 (13,95 %), Tórtkúl rayonına 6 (13,95 %), hámde 7 (16,3 %) Ellikqala rayonına tuwrı keledi.

Qaraqalpog'iston Respublikasi
statistika boshqarmasi sanoat
statistikasi bo'limi Tel.: (61) 222-75-87