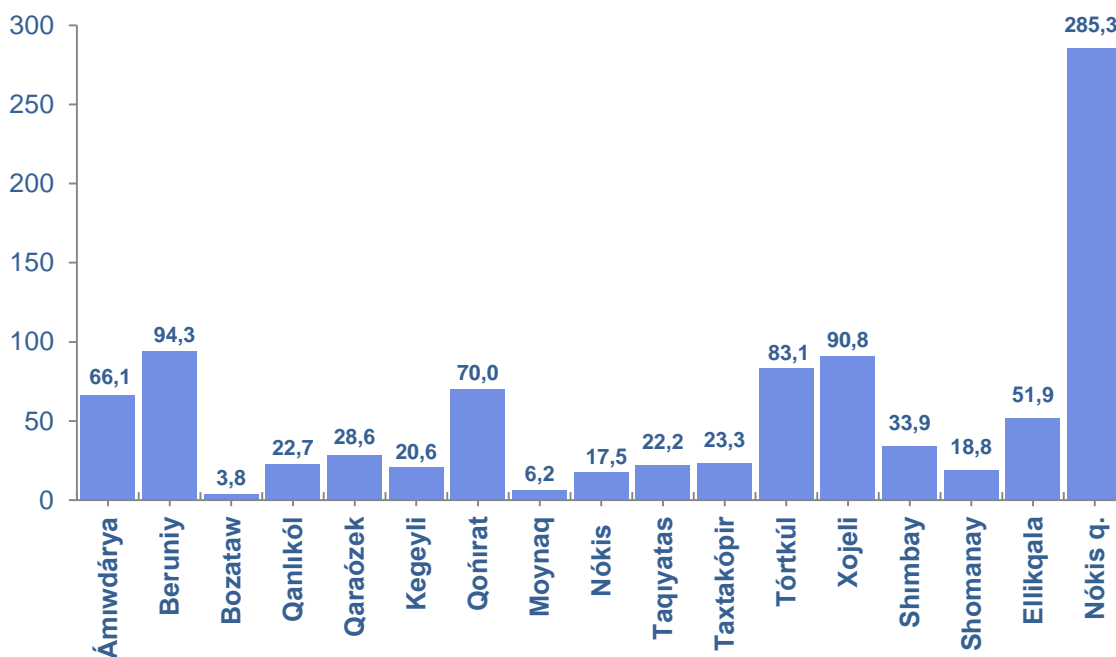


## QARAQALPAQSTAN RESPUBLIKASINIŇ USAQLAP SATIW TOVAR AYLANISI

(2020- jil yanvar-fevral)

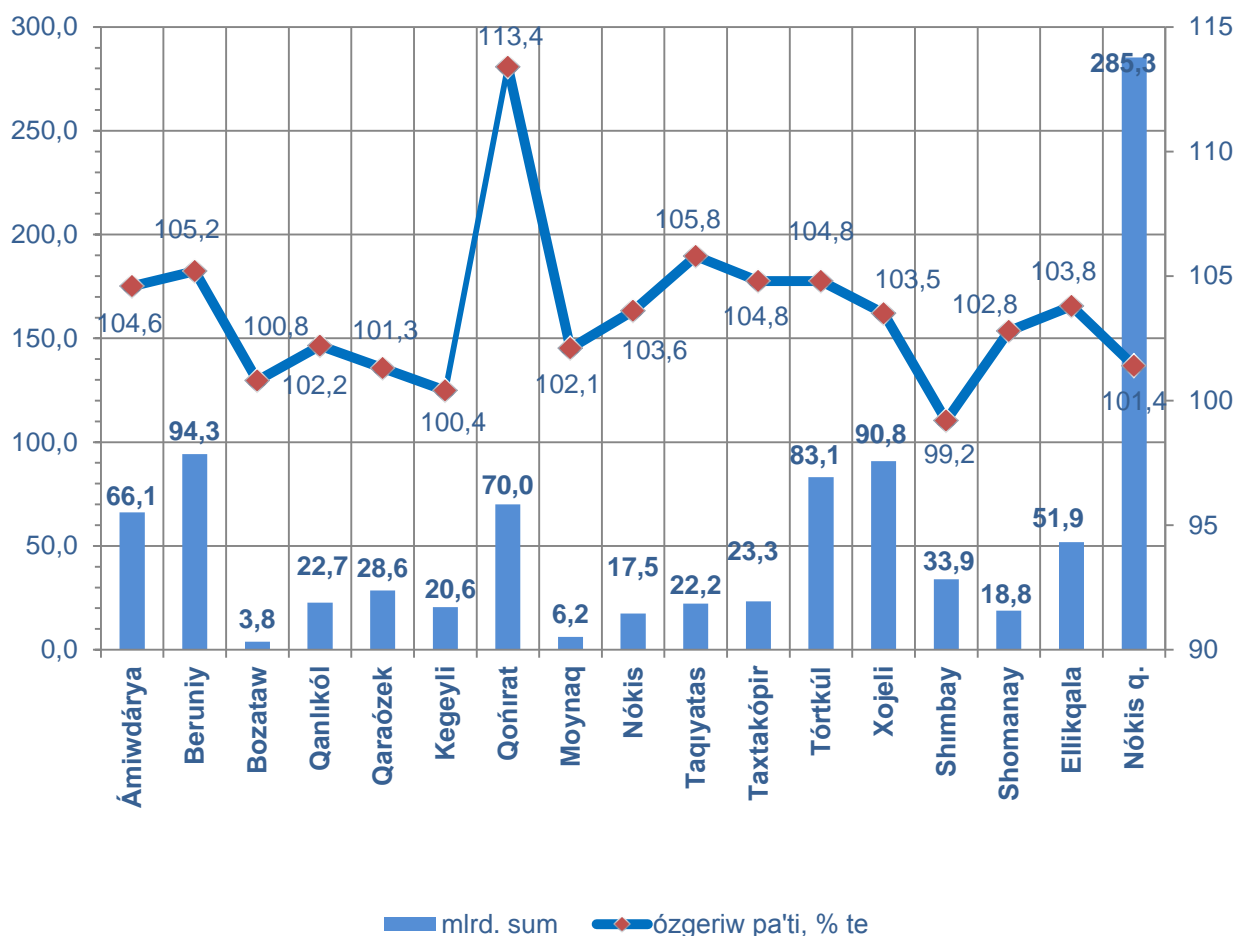
Qaraqalpaqstan Respublikası boyınsha 2020- jıldıń yanvar-fevral aylarında usaqlap satıw tovar aylanısı 939,3 mlrd. sumdı quradı, 2019- jıldıń usı dáwirine salıstırǵanda 3,6 % ke ósti. Sonıń ishinde, iri kárxanalardıń tovar aylanısı 96,8 mlrd. sumdı (2019- jıldıń usı dáwirine salıstırǵanda 22,5 % ke kemeygen), kishi biznes hám jeke isbilermenlik subyektleriniń tovar aylanısı 842,5 mlrd. sumdı (ósim pátı 107,8 %), sonnan shólkemlespegen sawda tovar aylanısı 97,8 mlrd. sumdı (2019-jıldıń usı dáwirine salıstırǵanda 102,6 %) quradı.

### Qala hám rayonlar kesiminde usaqlap satıw tovar aylanısı kólemi (mlrd. sum)



2019- jıldıń usı dáwirine salıstırǵanda respublikanıń Shımbay rayonınan basqa barlıq aymaqlarında usaqlap satıw tovar aylanısınıń ósiw pátleri gúzetilip, sonnan joqarı ósim pátleri Taxtakópır, Beruniy, Taqıyatas hám Qońırat rayonlarına tuwra keldi.

Usaqlap satiw tovar aylanisiniń ózgeriw pátleri, (% te)



Usaqlap satiw tovar aylanısı kóleminde úlken úleske iye bolǵan Nókis qalası (respublikanıń ulıwma kólemine salıstırǵanda - 30,4 %), Beruniy (10,0 %), Xojeli (9,7 %), Tórtkúl (8,8 %) hám Qońirat (7,5 %) rayonları usaqlap satiw tovar aylanısı ósimine unamlı tásir kórsetti.

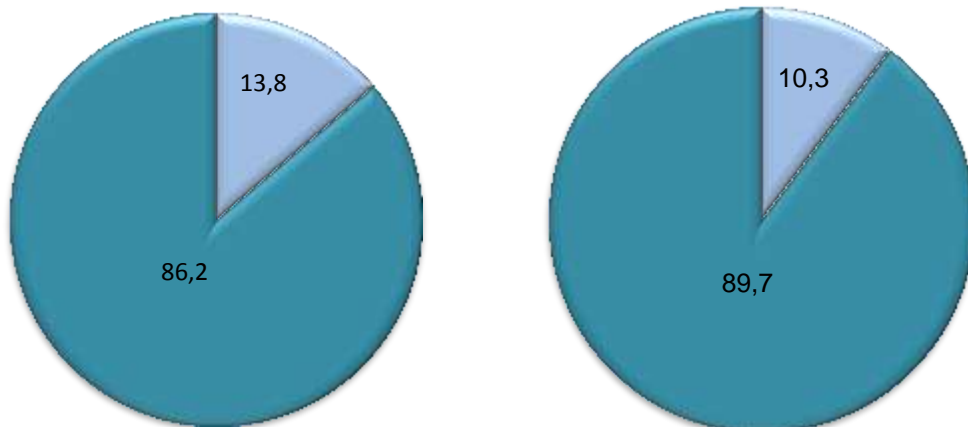
Usaqlap satiw tovar aylanısı kóleminde iri kárxanalardıń tovar aylanısınıń kólemi 2019- jıldıń usı dáwirine salıstırǵanda 22,5 % ke kemeydi hám 96,8 mlrd. sumdı quradı. Bul ulıwma usaqlap satiw kóleminiń 10,3 % ine tuwra keledi.

Kishi biznes hám jeke isbilermenlik subyektleriniń usaqlap satiw tovar aylanısı kólemi statistikalıq esap-kitaplarǵa kóre 842,5 mlrd. sumdı qurap, 2019- jıldıń yanvar-fevral aylarına salıstırǵanda 7,8 % ke ósti. Respublika kóleminde usı sektordıń jámi usaqlap satiw tovar aylanısındaǵı úlesi 89,7 % ke teń kelmekte.

Usaq lap satiw tovar aylanısı quramı, (% te)

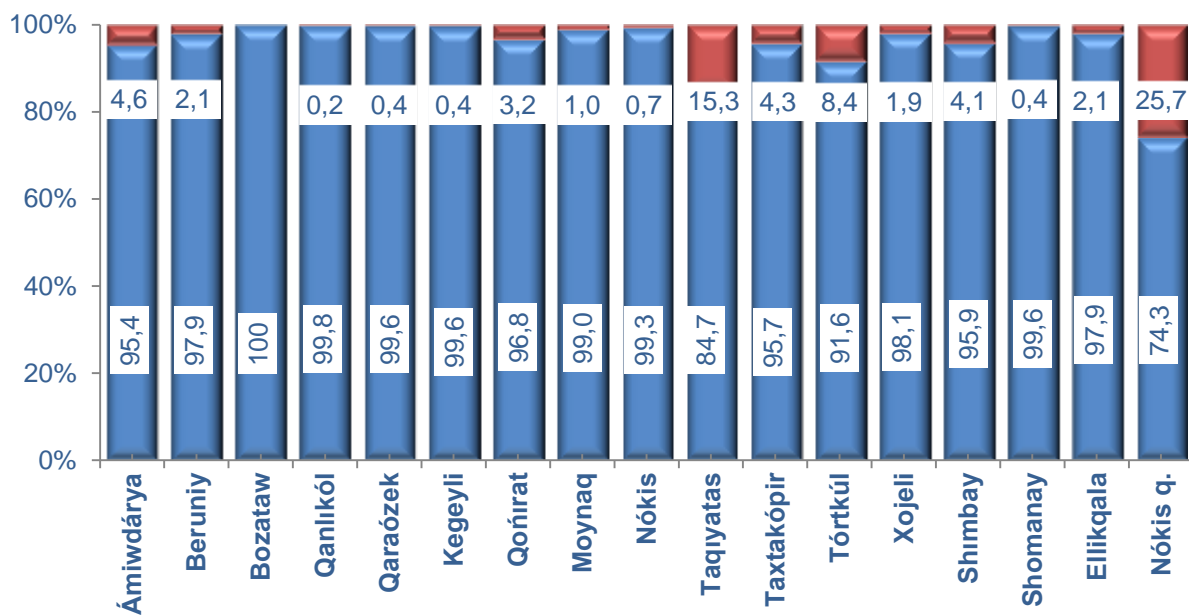
2019- jil  
yanvar-fevral

2020- jil  
yanvar-fevral



Iri kárxanalar  
Kishi biznes hám jeke isbilermenlik

Usaq lap satiw sawda aylanısında iri kárxanalar,  
kishi biznes hám jeke isbilermenliktiń úlesi, (% te)



Kishi biznes hám jeke isbilermenlik  
Iri kárxanalar



Analiz nátiyjelerine kóre, usaqlap satiw tovar aylanısında kishi biznes hám jeke isbilermenlik subyektleriniń úlesi boyınsha Bozataw (100,0 %), Qanlıkól (99,8 %), Kegeyli (99,6 %), Shomanay (99,6 %) hám Qaraózek (99,6 %) rayonları jetekshilik qılmaqta.

Usaqlap satiw tovar aylanısı quramında iri kárxanalardıń úlesi 10,3 % ti qurap, eń joqarı úles Nókis qalasında (25,7 %), Taqiyatas (15,3 %) hám Tórtkúl (8,4 %) rayonlarında gúzetilgen.

**Iri kárxanalar, kishi biznes hám jeke isbilermenliktrń  
usaqlap satiw tovar aylanısındaǵı kólemi**

	Iri kárxanalar (mln. sum)	2019- jıldıń usı dáwirine salıstırǵ anda, % te	Kishi biznes hám jeke isbilermenlik (mln. sum)	2019- jıldıń usı dáwirine salıstırǵ anda, % te
<b>Qaraqalpaqstan Respublikası</b>	<b>96 820,5</b>	<b>77,5</b>	<b>842 452,4</b>	<b>107,8</b>
<i>Qala hám rayonlar:</i>				
Ámiwdárya	3 024,9	94,3	63 118,3	105,1
Beruniy	2 009,4	103,5	92 254,6	105,3
Bozataw	-	-	3 818,4	100,8
Qanlıkól	36,5	43,3	22 691,9	102,4
Qaraózek	122,6	87,9	28 503,3	101,4
Kegeyli	82,4	68,5	20 480,7	100,6
Qońırat	2 268,0	88,0	67 761,8	114,5
Moynaq	64,0	41,9	6 157,8	103,7
Nókis	114,5	85,3	17 379,6	103,7



Taqiyatas	3 390,5	88,0	18 834,7	109,8
Taxtakópir	1 003,0	496,2	22 283,8	101,2
Tórtkúl	6 970,2	98,4	76 081,6	105,4
Xojeli	1 742,4	91,5	89 106,1	103,8
Shimbay	1 400,5	52,4	32 533,1	103,1
Shomanay	77,8	34,9	18 676,7	103,6
Ellikqala	1 073,0	99,3	50 862,4	103,9
Nókis q.	73 440,7	73,7	211 907,7	116,5

2020- jil yanvar-fevral aylarında usaqlap satiw tovar aylanısı respublika boyınsha xalıq jan basına 506,1 mıń sumdı qurap, 2019- jıldıń usı dáwirine salıstırǵanda 5,2 % ke kóbeygen. Xalıq jan basına usaqlap satiw tovar aylanısı 2020- jıldıń yanvar-fevral aylarında 2019-jıldıń usı dáwirine salıstırǵanda respublikamızdıń Kegeyli rayonınan basqa barlıq rayonlarında ósim guzetilip, eń joqarı kórsetkishler Nókis qalası (911,9 mıń sum), Xojeli (754,6 mıń sum) hám Taxtakópir (585,1 mıń sum) rayonları esabına tuwra keledi.

Sunday-aq, xalıq jan basına usaqlap satiw tovar aylanısı boyınsha eń az kórsetkishler Moynaq (200,7 mıń sum), Kegeyli (230,5 mıń sum) hám Shimbay (296,6 mıń sum) rayonlarında gúzetildi. Usı kórsetkish respublika qala hám rayonları kesiminde tómendegishe sáwlelenedi:

#### Xalıq jan basına usaqlap satiw tovar aylanısı

	Kólemi (Mıń sum)	2019- jıldıń usı dáwirine salıstırǵanda, % te
--	---------------------	---

**Qaraqalpaqstan  
Respublikası**

**506,1**

**105,2**

*Qala hám rayonlar:*



Ámiwdárya	341,8	106,6
Beruniy	507,6	107,4
Bozataw	-	-
Qanlıkól	454,6	103,6
Qaraózek	548,4	102,1
Kegeyli	230,5	81,3
Qońırat	548,8	114,7
Moynaq	200,7	103,8
Nókis	360,0	105,9
Taqiyatas	307,0	107,1
Taxtakópi	585,1	105,3
Tórtkúl	398,5	106,7
Xojeli	754,6	104,8
Shımbay	296,6	96,9
Shomanay	338,5	103,7
Ellikqala	336,2	105,9
Nókis q.	911,9	102,8

Sonnan, 2020- jıldıń yanvar-fevral ayları dawamında usaqlap satıw tovar aylanısı quramında awqatlanıw kárxanalarınıń sawda aylanısı 3,1 % ti qurap, 28,7 mlrd. sumğa jetti yaǵnıy 2019- jıldıń usı dáwirine salıstırǵanda 6,4 % ósimge erisildi. Bunda jámi sawda aylanısınıń 99,6 % úlesi kishi biznes hám jeke isbilermenlik subyektleri úlesine tuwra kelmekte.

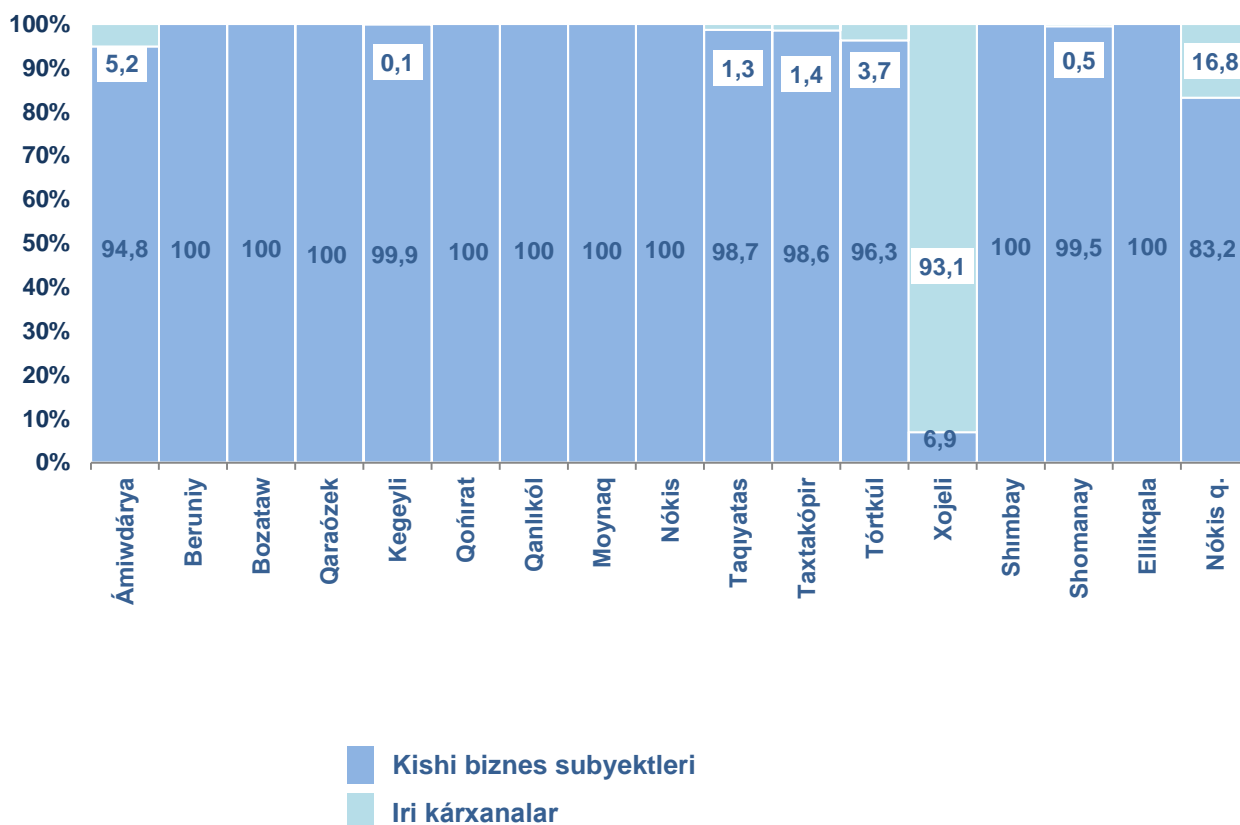
**QARAQALPAQSTAN RESPUBLIKASINIŃ  
KÓTERE SAWDA TOVAR AYLANISI**

*(2020- jil yanvar-fevral)*

2020- jil basınan respublika boyınsha kótere sawda tovar aylanısı 246,4 mlrd. sumdı quradı hám 2019-jıldıń usı dáwirine salıstırǵanda 9,3 % ke kemeydi.

Kótere sawda tovar aylanısında eń joqarı kólem kishi biznes subyektlerine tuwra kelip, 2020- jil yanvar-fevral ayları juwmaqlarına kóre 178,6 mlrd. sumdı qurap, 2019- jıldıń usı dáwirine salıstırǵanda 100,1 % ti quradı. Usı sektordıń jámi kótere sawda aylanısındaǵı úlesi 72,5 % ti quramaqta. Bul ko'rsetkish basqa rayonlar menen salıstırǵanda, Beruniy, Bozataw, Qoraózek, Qońirat, Qanlikó'l, Moynaq, Nókis, Shımbay hám Ellikqala rayonlarında 100 % ti quraǵan.

**Iri kárxanalar hám kishi biznes subyektleriniń  
kótere sawda tovar aylanısındaǵı úlesi, (% te)**





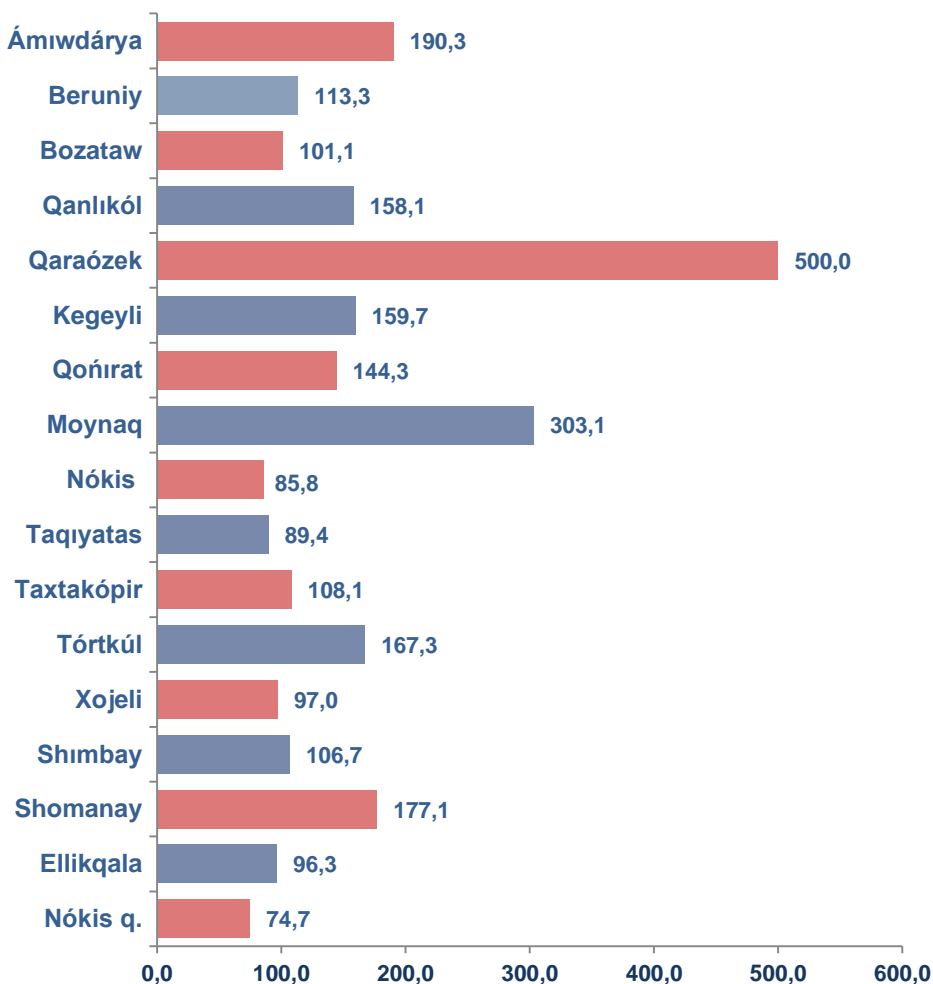
Kótere sawda tovar aylanısı quramında iri kárxanalardıń úlesi 27,5 % ti quradı, iri kárxanalardıń kópshiligi Xojeli (jámige salıstırǵanda úlesi - 93,1 %), Nókis qalası (16,8 %) hám Ámiwdárya (5,2 %) rayonlarında gúzetildi.

**Qala hám rayonlar kesiminde kótere satıw tovar aylanısı kólemi**

	Jámi (mln. sum)	2019- jıldıń usı dáwirine salıstır- ǵ anda, % te	Iri kárxanalar (mln. sum)	2019- jıldıń usı dáwirine salıstır- ǵ anda, % te	Kishi biznes subyektleri (mln. sum)	2019- jıldıń usı dáwirine salıstır- ǵ anda, % te
<b>Qaraqalpaqstan Respublikası</b>	<b>246 423,8</b>	<b>90,7</b>	<b>67 831,5</b>	<b>72,7</b>	<b>178 592,2</b>	<b>100,1</b>
<i>Qala hám rayonlar:</i>						
Ámiwdárya	3 892,4	190,3	200,5	2,1 e.	3 691,9	189,1
Beruniy	14 301,6	113,3	-	-	14 301,6	113,3
Bozataw	420,4	101,1	-	-	420,4	101,1
Qanlıkól	4 235,3	158,1	-	-	4 235,3	158,1
Qaraózek	2 565,5	5,0 e.	-	-	2 565,5	5,0 e.
Kegeyli	239,2	159,7	0,2	59,1	239,0	159,9
Qońırat	7 325,6	144,3	-	-	7 325,6	144,3
Moynaq	627,0	3,0 e.	-	-	627,0	3,0 e.
Nókis	15 583,0	85,8	-	-	15 583,0	85,8
Taqıyatas	4 536,9	89,4	60,7	28,9	4 476,3	92,0
Taxtakópir	2 053,6	108,1	29,7	201,3 e.	2 023,8	106,5
Tórtkúl	14 958,3	167,3	560,3	48,5	14 398,0	184,9
Xojeli	52 509,0	97,0	48 891,4	95,6	3 617,7	121,9
Shımbay	3 944,3	106,7	-	-	3 944,3	117,2
Shomanay	79,5	177,1	0,4	15,3	79,1	187,1
Ellikqala	11 429,5	96,3	-	-	11 429,5	96,3
Nókis q.	107 722,6	74,7	18 088,4	44,8	89 634,2	86,3



### Qala hám rayonlar kesiminde kótere satıw tovar aylanısınń 2019-jıldıń usı dáwirine salıstırǵanda ózgeriw pátleri, (% te)



Kótere sawda tovar aylanısında 2019- jıldıń usı dáwirine salıstırǵanda eń tómen ózgeriw pátleri Nókis qalasında (74,7 %), Nókis (85,8 %), Taqiyatas (89,4 %) hám Ellikqala (96,3 %) rayonlarında gúzetildi.