

## Асосий иқтисодий кўрсаткичлар

|  | Млрд. сўм     | 2015 йил<br>январь-июнга<br>нисбатан фоиз<br>ҳисобида |
|--|---------------|---|
| <b>Ялли ҳудудий маҳсулот</b>                 | <b>2748,9</b> | <b>121,2</b>  |
| Саноат маҳсулоти                             | 1883,6        | 196,0   |
| Истеъмол товарлари                           | 418,5         | 126,6   |
| Қишлоқ, ўрмон ва балиқ хўжалиги              | 395,0         | 108,2   |
| Асосий капиталга киритилган<br>инвестициялар | 1903,7        | 60,4  |
| Қурилиш ишлари                               | 627,5         | 111,2   |
| Юк айланмаси<br>млн. тн-км                   | 322,4         | 108,5   |
| Йўловчи айланмаси<br>млн. йўловчи-км         | 1209,1        | 107,3   |
| Чакана товар айланмаси                       | 1338,5        | 115,5   |
| Хизматлар, жами                              | 1289,3        | 113,8   |
| Ташқи савдо айланмаси<br>млн. АҚШ долл.      | 331,9         | 3,1 м.  |
| Экспорт                                      | 234,4         | 5,3 м.  |
| Импорт                                       | 97,5          | 153,8   |
| Сальдо (+;-)                                 | 136,9         | X   |

## Ялпи ҳудудий маҳсулот ишлаб чиқариш

Дастлабки маълумотларга кўра, 2016 йил январь-июнда ишлаб чиқарилган ялпи ҳудудий маҳсулотнинг (ЯҲМ) ҳажми 2748,9 млрд. сўмни ташкил этди ва 2015 йилнинг январь-июнига нисбатан ўсиш суръати 121,2 фоизга тенг бўлди.

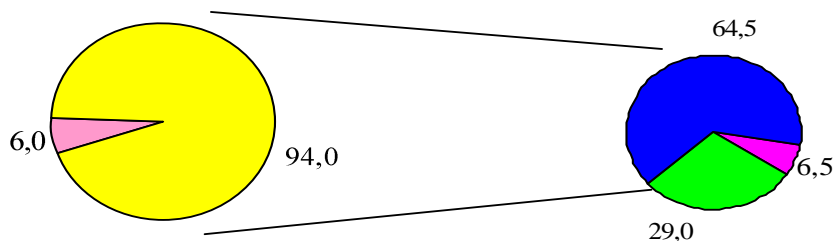
2016 йил январь-июнь ойларида ЯҲМ дефлятор индекси 114,9 фоизни ташкил қилди.

Январь-июнь ойларида республика ялпи ҳудудий маҳсулотининг иқтисодий фаолият турлари бўйича таркиби қуйидагича ифодаланади:

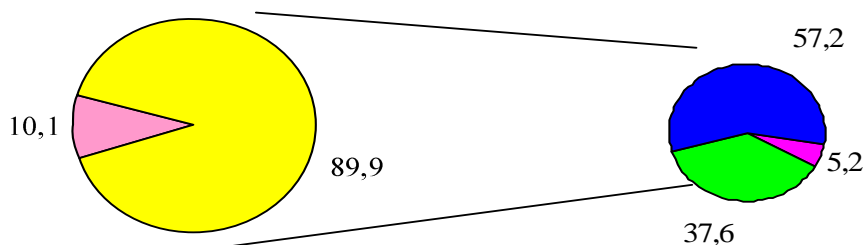
|  | млрд.сўм      |               | 2015 йил<br>январь-июнга<br>нисбатан фоиз<br>ҳисобида |
|--|---------------|---------------|---|
|  | 2015 йил      | 2016 йил      |   |
| <b>I. Ялпи ҳудудий маҳсулот, жами</b>          | <b>1974,2</b> | <b>2748,9</b> | <b>121,2</b>  |
| шу жумладан:                                   |               |               |   |
| Тармоқларнинг ялпи қўшилган қиймати            | 1855,2        | 2471,5        | 120,4   |
| Маҳсулотларга соф солиқлар                     | 119,0         | 277,4         | 133,5   |
| <b>II. Тармоқларнинг ялпи қўшилган қиймати</b> | <b>1855,2</b> | <b>2471,5</b> | <b>120,4</b>  |
| Қишлоқ, ўрмон ва балиқ хўжалиги                | 120,8         | 129,2         | 108,3   |
| Саноат (қурилишни қўшган ҳолда)                | 538,5         | 928,6         | 149,8   |
| саноат   | 316,1         | 666,9         | 177,0   |
| қурилиш  | 222,4         | 261,7         | 111,2   |
| Хизматлар                                      | 1195,9        | 1413,7        | 108,3   |
| савдо, яшаш ва овқатланиш бўйича хизматлар     | 179,9         | 216,4         | 112,0   |
| ташиш ва сақлаш, ахборот ва алоқа хизматлари   | 227,5         | 264,1         | 110,0   |
| бошқа хизматлар                                | 788,5         | 933,2         | 107,0   |

Январь-июнда ялпи ҳудудий маҳсулотнинг тармоқлар таркиби (фоизда):

2015 й.



2016 й.



- Тармоқларнинг ялпи қўшилган қиймати
- Маҳсулотларга соф солиқлар
- Қишлоқ, ўрмон ва балиқ хўжалиги
- Саноат (қурилишни қўшган ҳолда)
- Хизматлар

Жорий йилнинг январь-июнь ойларида Республиканинг ялпи ҳудудий маҳсулотининг ўсиш суръатига асосий таъсири Саноат (қурилишни қўшган ҳолда) (149,8%), шундан саноат (177,0) тармоқларидаги ялпи қўшилган қиймат ҳиссасига тўғри келмоқда.

ЯХМ ишлаб чиқариш умумий ҳажмининг 47,5 фоизи кичик тадбиркорлик (бизнес) ҳиссасига тўғри келди ва бу кўрсаткич 2015 йил январь-июнга нисбатан 2,1 фоизли бандга камайди.

2016 йил январь-июнда ялпи ҳудудий маҳсулотдаги тармоқларнинг ялпи қўшилган қиймати ҳажмида хизматлар улуши 57,2 фоиз (2015 йил январь-июнда 64,5 фоиз) ни ташкил қилди.

**Корхоналар ва ташкилотлар  
фаолиятининг умумий  
таърифи**  
(фермер ва дехқон хўжаликларисиз)

Корхоналар ва ташкилотлар ягона давлат регистри маълумотларига кўра, 2016 йилнинг 1 июль ҳолатига рўйхатга олинган юридик шахслар сони 13895 тани ташкил қилиб, шундан 12963 таси ёки 93,3 фоизи фаолият кўрсатмоқда.

Иқтисодий фаолият турлари бўйича рўйхатга олинган корхона ва ташкилотларнинг асосий қисми савдо 3043 та (21,9 фоизи), саноат 1271 та (9,1 фоизи), яшаш ва овқатланиш бўйича хизматлар 772 та (5,6 фоизи) ва қурилиш 1355 та (9,7 фоизи) соҳаларига тўғри келади.

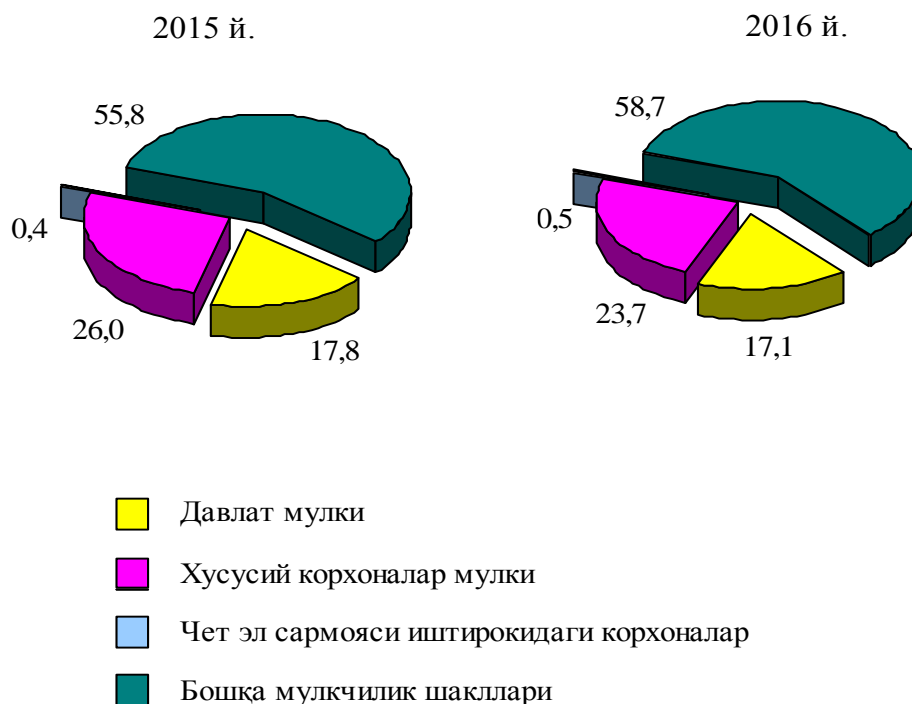
2016 йилнинг 1 июль ҳолатига рўйхатга олинган ҳамда фаолият кўрсатаётган корхона ва ташкилотлар иқтисодий фаолият турлари бўйича қуйидагича тақсимланади:

|  | Рўйхатга олинганлар |                        | Фаолият кўрсатаётганлар |                        |
|--|---------------------|------------------------|-------------------------|------------------------|
|  | бирлик              | яқунга нисбатан фоизда | бирлик                  | яқунга нисбатан фоизда |
| <b>Жами</b>                                    | <b>13895</b>        | <b>100,0</b>           | <b>12963</b>            | <b>100,0</b>           |
| шу жумладан:                                   |                     |                        |                         |                        |
| қишлоқ, ўрмон ва балиқ хўжалиги                | 1569                | 11,3                   | 1431                    | 11,0                   |
| саноат   | 1271                | 9,1                    | 1174                    | 9,1                    |
| қурилиш  | 1355                | 9,7                    | 1273                    | 9,8                    |
| савдо  | 3043                | 21,9                   | 2785                    | 21,5                   |
| ташиш ва сақлаш                                | 809                 | 5,8                    | 759                     | 5,9                    |
| яшаш ва овқатланиш бўйича хизматлар            | 772                 | 5,6                    | 718                     | 5,5                    |
| ахборот ва алоқа                               | 371                 | 2,7                    | 327                     | 2,5                    |
| соғлиқни сақлаш ва ижтимоий хизматлар кўрсатиш | 402                 | 2,9                    | 391                     | 3,0                    |
| бошқа турдаги хизматлар кўрсатиш               | 4303                | 31,0                   | 4105                    | 31,7                   |

Рўйхатга олинган корхоналар умумий сонининг 82,9 фоизи нодавлат мулки шаклидаги корхоналар, шундан 23,7 фоизи хусусий корхоналар, 0,5 фоизи чет эл сармояси иштирокидаги корхоналар, 0,3 фоизи акциядорлик жамиятлари, 58,4 фоизи бошқа корхоналар улушига тўғри келди.

Рўйхатга олинган хўжалик юритувчи субъектлар-юридик шахслар мулкчилик шакллари бўйича қуйидагича тақсимланади:

1 июль ҳолатига,  
умумий сонига нисбатан фоиз ҳисобида



2016 йил январь-июнда жами 808 та янги корхона ва ташкилотлар рўйхатга олинган (шундан кичик бизнес субъектлари – 780 та). Уларнинг асосий қисми Нукус шаҳрида (республика бўйича рўйхатга олинган жами корхона ва ташкилотларнинг 40,3 фоизи), Тўрткўл (10,4 фоиз), Беруний (8,2 фоиз), Амударё (7,3 фоиз), Хўжайли (5,6 фоиз) ва Нукус (5,6 фоиз) туманларига тўғри келди.

Иқтисодий фаолият турлари бўйича янги рўйхатга олинган корхона ва ташкилотларнинг 23,0 фоизи савдо, 10,5 фоизи саноат ва 14,4 фоизи қурилиш соҳаларига тўғри келади.

Ҳисобот даврида 521 та корхона ва ташкилотлар фаолияти тугатилган бўлиб, улардан 116 таси (жами фаолияти тугатилганларнинг 22,3 фоизи) ихтиёрий тугатилиш тартибини қўллаш орқали тугатилган.

2016 йил январь-июнда иқтисодий фаолият турлари бўйича маҳсулот ишлаб чиқаришда ҳамда аҳоли бандлиги бўйича давлат ва нодавлат секторларининг нисбати қуйидагича ифодаланади:

умумий ҳажмга нисбатан фоиз ҳисобида



## Кичик тадбиркорлик (бизнес)

2016 йилнинг 1 июль ҳолатига рўйхатга олинган жами кичик тадбиркорлик (бизнес) субъектларининг сони (фермер ва деҳқон хўжаликларсиз) 10959 тани ташкил қилди.

2016 йил январь-июнда ялпи ҳудудий маҳсулотнинг 47,5 фоизи (2015 йил январь-июнда 49,6 фоиз) кичик бизнес субъектлари томонидан ишлаб чиқарилди.

2016 йилнинг январь-июнида кичик тадбиркорлик (бизнес) субъектлари томонидан:

- 477,2 минг нафар кишининг бандлиги таъминланди (жами иқтисодиётда банд бўлганларнинг 74,5 фоизи), шу жумладан банд бўлганларнинг 284,9 минг нафари яқка тартибдаги тадбиркор, 192,3 минг нафари кичик корхона ва микрофирмалар ҳиссасига тўғри келди;

- саноат маҳсулоти ишлаб чиқариш ҳажми 443,1 млрд. сўмни (жами саноат ишлаб чиқаришининг 23,5 фоизи) ёки 2015 йилнинг январь-июнига нисбатан 25,2 фоиз ўсишни ташкил қилди;

- 386,1 млрд. сўмлик қишлоқ, ўрмон ва балиқ хўжаликларининг ишлаб чиқарилган (кўрсатилган хизматлар) ташкил қилиб, ўсиш суръати 8,7 фоизни (қишлоқ, ўрмон ва балиқ хўжаликлари ялпи маҳсулотининг 97,8 фоизи) ташкил қилди.

- 267,8 млрд. сўмлик инвестициялар (умумий инвестициялар ҳажмининг 14,1 фоизи) ўзлаштирилди ва 2015 йилнинг январь-июнига нисбатан 37,8 фоизга ўсди;

- 516,6 млрд. сўмлик қурилиш ишлари (қурилиш ишлари умумий ҳажмининг 82,3 фоизи) бажарилди ва 2015 йилнинг январь-июнига нисбатан 25,6 фоизга кўпайди;

- автомобил транспорти юк айланмасининг 8,9 фоизга (республика жами автомобил транспорти юк айланмасининг 79,4 фоизи), йўловчи айланмасининг эса 8,7 фоизга (умумий йўловчи айланмасининг 95,5 фоизи) кўпайиши таъминланди;

- чакана товар айланмаси умумий ҳажмининг 92,7 фоизи ёки 1240,9 млрд. сўми (ўсиш 19,2 фоиз) ва хизматлар умумий ҳажмининг, мос равишда 59,0 фоизи ёки 760,8 млрд. сўми (ўсиш 19,4 фоиз) шакллантирилди;

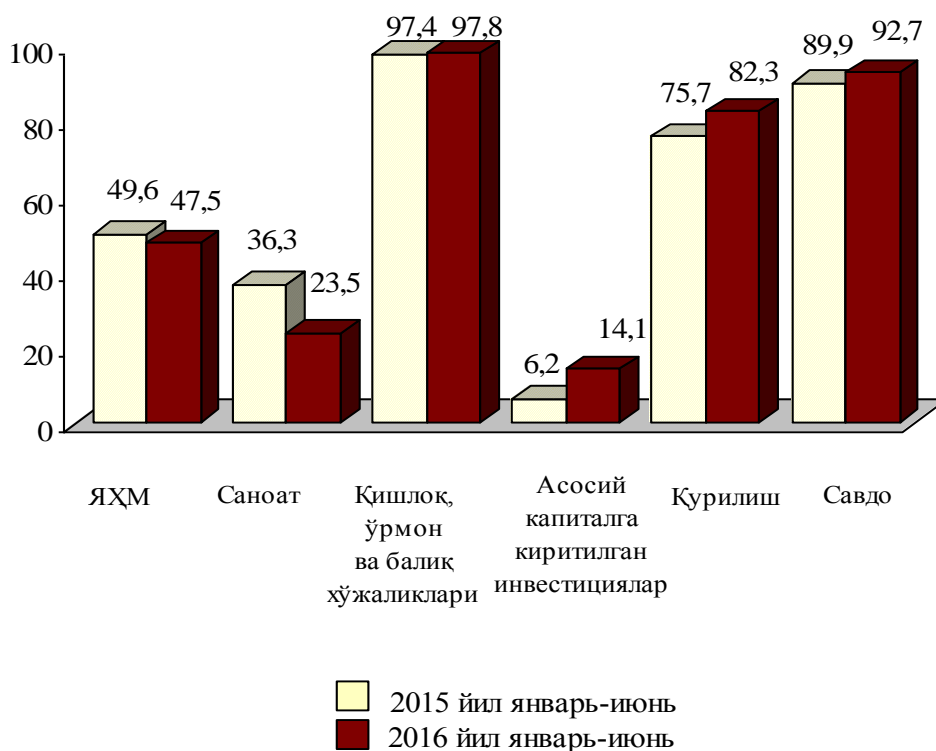
- 30,5 млн. АҚШ доллари (умумий экспорт ҳажмининг 13,0 фоизи) миқдорида маҳсулотлар (товар ва хизматлар) экспорт қилинди, 22,0 млн. АҚШ доллари (умумий импорт ҳажмининг 22,6 фоизи) миқдорида маҳсулотлар (товар ва хизматлар) импорт қилинди.

2016 йилнинг январь-июнида кичик тадбиркорлик субъектлари маҳсулоти (ишлар, хизматлар) умумий ҳажмидаги хусусий тадбиркорликнинг (фуқаролар мулки) улуши куйидагича ифодаланади:

|                                 | Кичик тадбиркорлик субъектлари маҳсулоти (иш, хизмат) ҳажми, млрд.сўм | Кичик тадбиркорлик субъектлари маҳсулоти (иш, хизмат) ҳажмида хусусий сектор улуши, % ҳисобида |
|---------------------------------|---|--|
| Қишлоқ, ўрмон ва балиқ хўжалиги | 386,1   | 100,0  |
| Саноат                          | 39,2  | 2,1  |
| Қурилиш                         | 198,3   | 31,6   |
| Чакана савдо                    | 108,1   | 8,1  |
| Юк ташиш, млн тн.               | 0,4   | 10,7   |
| Йўловчи ташиш, млн.киши         | 0,6   | 3,3  |
| Экспорт, млн. АҚШ долл.         | 30,5  | 1,2  |
| Импорт, млн. АҚШ долл.          | 22,0  | 44,7   |

Ялпи ҳудудий маҳсулот ва иқтисодиёт тармоқлари маҳсулоти (ишлар, хизматлар) умумий ҳажмида кичик тадбиркорлик (бизнес) улушининг ўзгариши куйидагича ифодаланади:

умумий ҳажмга нисбатан фоиз ҳисобида





## Ташқи иқтисодий алоқалар

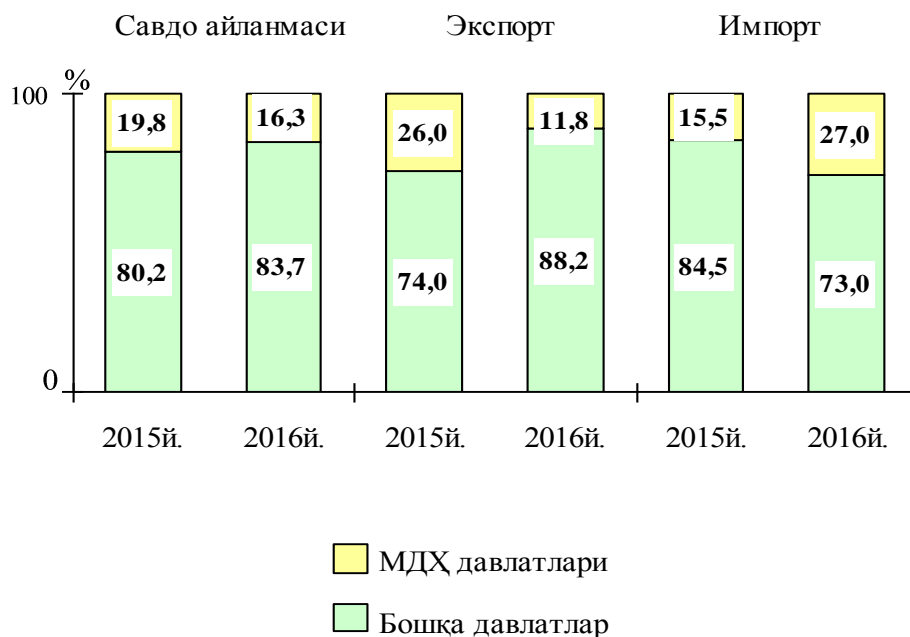
2016 йилнинг январь-июнида ташқи савдо айланмаси 331,9 млн. АҚШ долларини, жумладан 234,4 млн. АҚШ долларини - экспорт операциялари, 97,5 млн. АҚШ долларини - импорт операциялари ташкил этди. Ташқи савдо айланмасининг ижобий сальдоси 136,9 млн. АҚШ долларини ташкил қилди.

2016 йилнинг январь-июнида МДҲ ва бошқа давлатлар кесимида Республиканинг ташқи савдо айланмаси қуйидагича ифодаланади:

(млн АҚШ доллари)

|                              | январь-июнь  |              | 2015 йил<br>январь-июнга<br>нисбатан фоиз<br>хисобида |
|------------------------------|--------------|--------------|---|
|                              | 2015 й.      | 2016 й.      |   |
| <b>Ташқи савдо айланмаси</b> | <b>107,5</b> | <b>331,9</b> | <b>3,1 м.</b>   |
| шу жумладан:                 |              |              |   |
| МДҲ давлатлари               | 21,3         | 54,0         | 2,5 м.  |
| бошқа давлатлар              | 86,2         | 277,9        | 3,2 м.  |
| <b>Экспорт</b>               | <b>44,1</b>  | <b>234,4</b> | <b>5,3 м.</b>   |
| шу жумладан:                 |              |              |   |
| МДҲ давлатлари               | 11,5         | 27,7         | 2,4 м.  |
| бошқа давлатлар              | 32,7         | 206,7        | 6,3 м.  |
| <b>Импорт</b>                | <b>63,4</b>  | <b>97,5</b>  | <b>153,8</b>  |
| шу жумладан:                 |              |              |   |
| МДҲ давлатлари               | 9,8          | 26,3         | 2,7 м.  |
| бошқа давлатлар              | 53,6         | 71,2         | 132,9   |

2016 йил январь-июнда Республика ташқи савдо айланмасида МДХ ва бошқа давлатларнинг улуши қуйидагича ифодаланади:

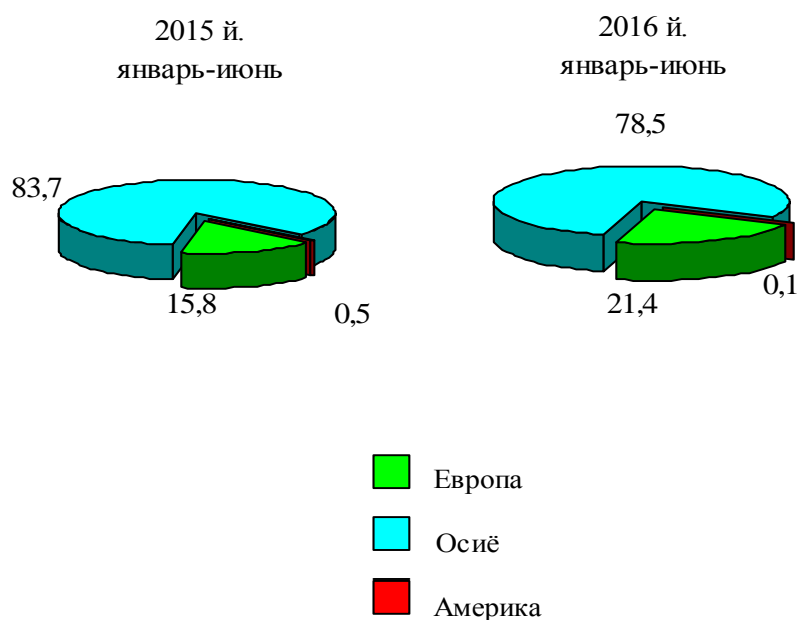


2016 йилнинг январь-июн Республика экспорт-импорти таркиби қуйидагича ифодаланади:

|  | Экспорт ва импортнинг умумий ҳажмидаги улуши, фоиз ҳисобида |                      | Ҳажмидаги ўзгариш, фоиз ҳисобида              |
|--|---|----------------------|---|
|  | 2015 йил январь-июнь  | 2016 йил январь-июнь | 2015 йил январь-июнига нисбатан фоиз ҳисобида |
| <b>Экспорт таркиби</b>                         | <b>100,0</b>  | <b>100,0</b>         | <b>5,3 м.</b>                                 |
| пахта толаси                                   | 48,1  | 1,8                  | 19,6  |
| озик-овқат маҳсулотлари                        | 11,0  | 6,5                  | 3,1 м.  |
| кимё маҳсулотлари ва ундан тайёрланган буюмлар | 7,0   | 86,7                 | 65,3 м.                                       |
| энергия манбалари ва нефт маҳсулотлари         | -   | -                    | -   |
| қора ва рангли металллар                       | 0,1   | -                    | -   |
| машина ва ускуналар                            | -   | 0,1                  | -   |
| хизматлар                                      | 17,2  | 3,1                  | 95,7  |
| бошқалар                                       | 16,6  | 1,8                  | 57,2  |

|  | Экспорт ва импортнинг умумий ҳажмидаги улуши, фоиз ҳисобида |                      | Ҳажмидаги ўзгариш, фоиз ҳисобида              |
|--|---|----------------------|---|
|  | 2015 йил январь-июнь  | 2016 йил январь-июнь | 2015 йил январь-июнига нисбатан фоиз ҳисобида |
| <b>Импорт таркиби</b>                          | <b>100,0</b>  | <b>100,0</b>         | <b>153,8</b>                                  |
| озик-овқат маҳсулотлари                        | 1,5   | 3,2                  | 3,4 м.  |
| кимё маҳсулотлари ва ундан тайёрланган буюмлар | 10,6  | 17,1                 | 2,5 м.  |
| энергия манбалари ва нефт маҳсулотлари         | 1,0   | 4,1                  | 6,5 м.  |
| кора ва рангли металллар                       | 2,3   | 3,4                  | 2,3 м.  |
| машина ва ускуналар                            | 56,9  | 54,3                 | 146,6   |
| хизматлар                                      | 26,0  | 7,1                  | 41,9  |
| бошқалар                                       | 1,7   | 10,8                 | 10,0 м.                                       |

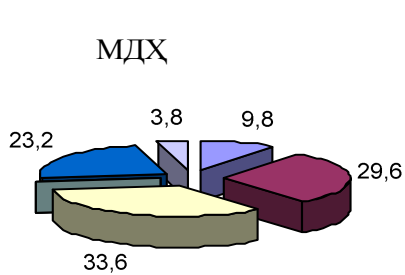
Ташқи савдо айланмасининг қитъалар бўйича таркиби:  
умумий ҳажмга нисбатан фоиз ҳисобида



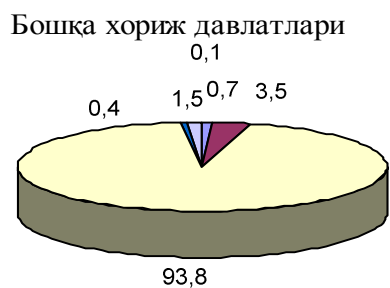
2016 йилнинг январь-июнида Республика ташқи савдо айланмасида катта улушга эга бўлган давлатлар билан товар айланмаси:

|               | Республика товар айланмасида улуши, фоиз ҳисобида | 2015 йил январь-июнига нисбатан фоиз ҳисобида |
|---------------|---|---|
| Россия        | 8,7   | 3,1 м.  |
| Хитой         | 32,9  | 3,1 м.  |
| Туркия        | 22,6  | 15,1 м.                                       |
| Эрон          | 0,1   | 14,2 м.                                       |
| Қозоғистон    | 3,7   | 9,8 м.  |
| Афғонистон    | 0,3   | -   |
| Германия      | 0,7   | 3,3 м.  |
| Ж.Корея       | 13,6  | 194,6   |
| Украина       | 0,1   | 41,1  |
| Латвия        | 1,7   | 4,8 м.  |
| Италия        | 0,6   | 177,1   |
| Буюк Британия | 0,4   | 2,6 м.  |
| Белоруссия    | -   | -   |
| Литва         | 5,1   | 240,2 м.                                      |
| Швеция        | 0,1   | 43,0  |

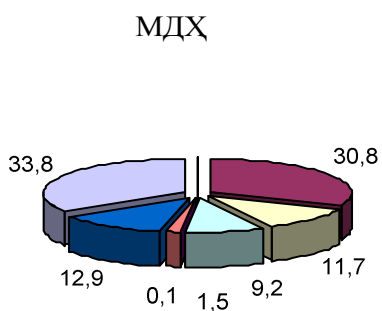
2016 йил январь-июнда МДХ ва бошқа хориж давлатлари билан амалга оширилган ташқи савдо таркиби қуйидагича ифодаланади:



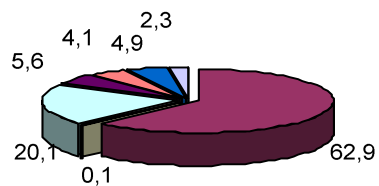
**Экспорт**



**Импорт**



**Бошқа хориж давлатлари**



- Озик-овқат маҳсулотлари
- Кимё ва пластмасса маҳсулотлари
- Энергия манбалари
- Қора ва рангли металллар
- Машина ва ускуналар
- Хизматлар
- Бошқалар
- Пахта толаси

## Саноат

2016 йил январь-июнда саноат маҳсулоти ҳажми 1883,6 млрд. сўмни ёки ўтган йилнинг шу даврига нисбатан ўсиш суръати 196,0 фоизни ташкил этди.

Ҳисобот даврида 418,5 млрд. сўмлик истеъмол товарлари ишлаб чиқарилиб, 2015 йил январь-июнга нисбатан 126,6 фоизни ташкил этди. Жумладан, 238,9 млрд. сўмлик озиқ-овқат маҳсулотлари, 151,8 млрд. сўмлик ноозиқ-овқат моллари ва 27,8 млрд. сўмлик вино-ароқ маҳсулотлари (2015 йил январь-июнига нисбатан мос равишда 135,2 фоиз, 120,7 фоиз ва 98,6 фоиз) ишлаб чиқарилди.

Тармоқлараро саноат кооперациясини ривожлантириш, тайёр маҳсулотлар, бутловчи қисмлар ва материаллар ишлаб чиқаришни маҳаллийлаштириш дастурини амалга ошириш доирасида тадбиркорлик субъектлари томонидан 2016 йилнинг январь-июнь ойларида 505,1 млрд. сўмлик маҳаллийлаштирилган маҳсулот ишлаб чиқарилди.

2016 йил январь-июнида иқтисодий фаолият турлари бўйича саноат маҳсулотини ишлаб чиқариш қуйидагича ифодаланади:

|   | млрд. сўм     | ўсиш суръати,<br>фоиз ҳисобида |
|---|---------------|--------------------------------|
| <b>Иқтисодий фаолиятнинг алоҳида турлари бўйича саноат маҳсулотлари ишлаб чиқариш ҳажми</b>                                   | <b>1883,6</b> | <b>196,0</b>                   |
| <b>Тоғ- кон саноати ва очиқ конларни ишлаш</b>  | <b>88,8</b>   | <b>112,9</b>                   |
| улардан:  |               |                                |
| Нефть ва табиий газни қазиб олиш  | 37,6          | 111,2                          |
| Тоғ-кон саноатининг бошқа сохалари ва<br>епик усулда казишга техник ердан курсатиш  | 51,2          | 114,2                          |
| <b>Қайта ишлаш саноати</b>  | <b>1567,7</b> | <b>2,4 м.</b>                  |
| ундан:  |               |                                |
| Озиқ- овқат маҳсулотлари, ичимликлар<br>ишлаб чиқариш   | 316,0         | 129,3                          |
| Тўқимачилик маҳсулотлари, кийимлар, тери<br>ва унга тегишли маҳсулотлар ишлаб<br>чиқариш                                      | 264,4         | 110,5                          |
| Ёғоч ва пўкак буюмлар, поҳол ва тўқиш учун<br>материаллардан буюмлари, қоғоз ва қоғоз<br>маҳсулотлари, мебеллар ишлаб чиқариш | 9,6           | 102,7                          |

|  | млрд. сўм    | ўсиш суръати,<br>фоиз ҳисобида |
|--|--------------|--------------------------------|
| Ёзилган материалларни нашр қилиш ва акс<br>эттириш   | 0,4          | 124,3                          |
| Кимё маҳсулотлари, резина ва пластмасса<br>буюмлар ишлаб чиқариш                               | 875,8        | 18,0 м.                        |
| Асосий фармацевтика маҳсулотлари ва<br>препаратлари ишлаб чиқариш                              | 1,5          | 116,9                          |
| Бошқа нометалл минерал маҳсулотлар ишлаб<br>чиқариш  | 88,9         | 115,9                          |
| Металлургия саноати  | 1,5          | 99,0                           |
| Машина ва ускуналарни таъмирлаш ва<br>ўрнатиш, тайёр металл буюмлар ишлаб<br>чиқариш           | 8,7          | 119,1                          |
| Бошқа тайёр буюмларни ишлаб чиқариш  | 0,9          | 89,1                           |
| <b>Электр, газ, буғ билан таъминлаш<br/>ва ҳавони кондициялаш</b>                              | <b>206,9</b> | <b>95,7</b>                    |
| <b>Сув билан таъминлаш; канализация<br/>tizими, чиқиндиларни йиғиш ва<br/>утилизация қилиш</b> | <b>20,2</b>  | <b>109,0</b>                   |
| <b>Истеъмол товарларини ишлаб чиқариш</b>  | <b>418,5</b> | <b>126,6</b>                   |
| шу жумладан:   |              |                                |
| озик-овқат товарлари   | 266,7        | 130,2                          |
| ноозик-овқат товарлари   | 151,8        | 120,7                          |

Иқтисодий фаолият турлари бўйича саноат маҳсулотларини ишлаб чиқариш қуйида келтирилган:

умумий ҳажмга нисбатан фоиз ҳисобида

**Иқтисодий фаолият турлари бўйича саноат маҳсулоти турларини ишлаб чиқариш**

(йирик корхоналар бўйича)



|   | Ўлчов бирлиги        | 2016 йил январь-июнь | 2015 й январь-июнга нисбатан % |
|---|----------------------|----------------------|--------------------------------|
| <b>Тоғ- кон саноати ва очик конларни ишлаш.</b> |                      |                      |                                |
| Табиий газни ишлаб чиқариш                      | млн.м.куб            | 2325,1               | 2,1 м.                         |
| Оҳактош   | минг тн              | 56,2                 | 98,2                           |
| Чақик тош (шебень)                              | минг.тн              | 74,0                 | 49,6                           |
| <b>Ишлаб чиқарадиган саноат</b>                 |                      |                      |                                |
| Арок  | минг.л<br>100% спирт | 1740,8               | 98,8                           |
| Юмшоқ буғдой ва спельта уни                     | минг.тн              | 35,0                 | 91,5                           |



|   | Ўлчов<br>бирлиги | 2016 йил<br>январь-июнь | 2015 й<br>январь-июнга<br>нисбатан % |
|---|------------------|-------------------------|--------------------------------------|
| Макарон маҳсулотлари ва шу каби<br>хамирдан тайёрланган маҳсулотлар                           | тн               | 1634,3                  | 76,2                                 |
| Биринчи навли ундан тайёрланган<br>буғдой нони, оғирлиги 600 г<br>(буханка)                   | тн               | 1579,7                  | 150,9                                |
| Гуруч маҳсулотлари  | тн               | 3761,4                  | 12,3 м.                              |
| Тозаланган пахта ёғи ва унинг<br>фракциялари (кимёвий модификация<br>қилинганларидан ташқари) | тн               | 4577,7                  | 69,0                                 |
| Йирик шохли кора моллар учун таер   |                  |                         |                                      |
| Омухта ём маҳсулотлари  | минг.тн          | 18,9                    | 97,0                                 |
| Пахта толаси  | минг тн          | 32,8                    | 84,5                                 |
| Пахта чигити  | минг тн          | 52,1                    | 85,1                                 |
| Пахта тивити (линт)   | тн               | 2996                    | 83,2                                 |
| Асосий неорганик кимевий моддаллар<br>(динатрий карбонати)                                    | минг тн.         | 45,4                    | 100,8                                |
| Полиэтилен  | минг тн          | 177,2                   | -                                    |
| Полипропилен  | минг тн          | 41,8                    | -                                    |

**Электр энергиясин ишлаб чиқариш ва буғ билан таъминлаш.**

|   |            |        |       |
|---|------------|--------|-------|
| Иссиқлик электр марказлари (ИЭМ)<br>ишлаб чиқарган электр энергияси | млн.кВт/с  | 1691,4 | 109,4 |
| Буғ ва иссиқ сув (иссиқлик энергияси)                               | минг Гкал. | 17,7   | 108,6 |

**Сув билан таъминлаш; канализация тизими, чиқиндиларни йиғиш ва  
утилизация қилиш**

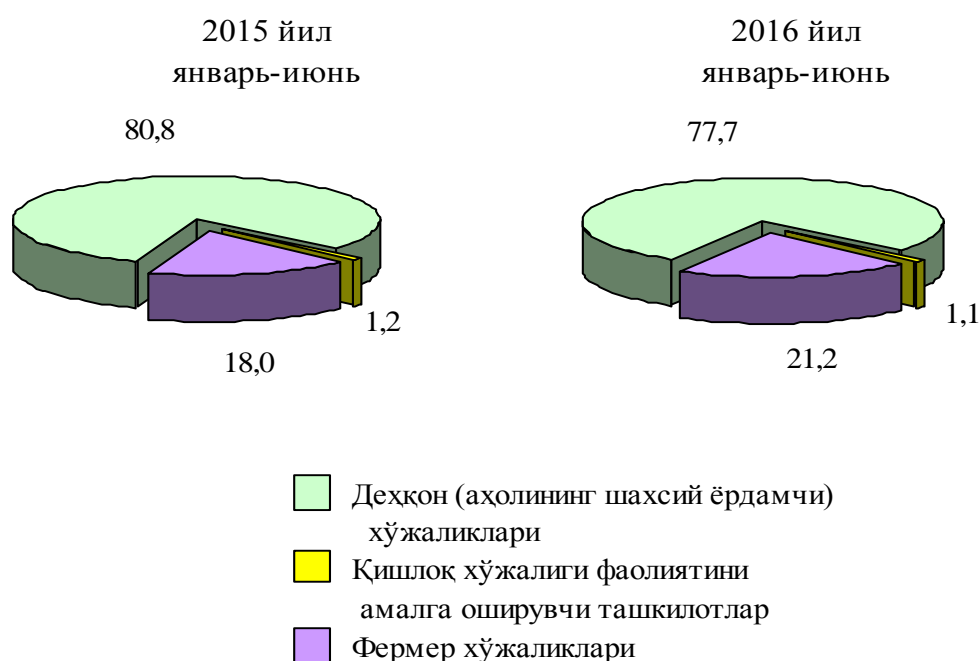
|   |         |        |       |
|---|---------|--------|-------|
| Сувга ишлов бериш ва сув кувурлари<br>буйича тақсимлаш буйича хизматлар | млн.сўм | 8912,5 | 117,0 |
| Окава сувларнинг шлами  | млн.сўм | 1381,5 | 113,1 |

## Қишлоқ, ўрмон ва балиқ хўжалиги

2016 йилнинг январь-июнида ишлаб чиқарилган (кўрсатилган хизматлар) умумий ҳажми 395,0 млрд. сўмни ёки 2015 йилнинг шу даврига нисбатан 108,2 фоизни, шу жумладан, Дехқончилик ва чорвачилик, овчилик ва бу соҳаларда кўрсатилган хизматлар ҳажми 385,4 млрд. сўмни (108,1 фоиз), ўрмончилик хўжаликларида 4,7 млрд. сўмни (97,1 фоиз), Балиқчилик хўжаликларида 4,6 млрд. сўмни (134,4 фоиз) ташкил қилди.

Қишлоқ хўжалиги маҳсулотлари ишлаб чиқариш ҳажмининг хўжаликлар тоифалари бўйича тақсимланиши қуйидагича ифодаланади:

умумий ҳажмга нисбатан фоиз ҳисобида



**Ҳосил йиғими.** 2016 йил январь-июнь ойларида барча тоифадаги хўжаликлар томонидан 29,5 минг тонна сабзавот (6,9 фоизга кўп) етиштирилди.

**Чорвачилик.** 2016 йилнинг 1 июль ҳолатига ўтган йилнинг шу даврига нисбатан йирик шохли қорамоллар 106,9 фоизга (жами 947,5 минг бошни ташкил қилди), шу жумладан сигирлар 103,5 фоизга (280,9 минг бош), қўй ва эчкилар 103,2 фоизга (977,6 минг бош), отлар 102,0 фоизга (20826 бош), паррандалар 104,6 фоизга (3,2 млн. бошга) кўпайди.

Барча ҳудудларда чорвачилик маҳсулотлари (гўшт, сут, тухум) ишлаб чиқаришнинг ўсиши асосан дехқон ва фермер хўжаликлари ҳисобига бўлиб, гўшт ишлаб чиқариш умумий ҳажмида уларнинг улуши 99,0 фоизни, сут ишлаб чиқаришда 98,2 фоизни, тухум ишлаб чиқаришда 97,2 фоизни ташкил этди.

2016 йил 1 июль ҳолатига чорва моллари ва паррандалар бош сони куйидагича:

|   | минг бош     | ўсиш суръати,<br>% |
|---|--------------|--------------------|
| <b>Йирик шохли қорамол</b>                                | <b>947,5</b> | <b>106,9</b>       |
| шу жумладан:  |              |                    |
| Фермер хўжаликлари  | 31,5         | 98,7               |
| Дехқон (аҳолининг шахсий<br>ёрдамчи) хўжаликлари          | 900,2        | 107,3              |
| Қишлоқ хўжалиги фаолиятини амалга<br>оширувчи ташкилотлар | 15,8         | 100,6              |
| <b>улардан сизирлар</b>                                   | <b>280,9</b> | <b>103,5</b>       |
| шу жумладан:  |              |                    |
| Фермер хўжаликлари  | 11,2         | 100,9              |
| Дехқон (аҳолининг шахсий<br>ёрдамчи) хўжаликлари          | 265,4        | 103,8              |
| Қишлоқ хўжалиги фаолиятини амалга<br>оширувчи ташкилотлар | 4,3          | 97,7               |
| <b>Куй ва эчкилар</b>                                     | <b>977,6</b> | <b>103,2</b>       |
| шу жумладан:  |              |                    |
| Фермер хўжаликлари  | 31,2         | 113,5              |
| Дехқон (аҳолининг шахсий<br>ёрдамчи) хўжаликлари          | 831,3        | 103,0              |
| Қишлоқ хўжалиги фаолиятини амалга<br>оширувчи ташкилотлар | 115,1        | 101,6              |
| <b>Отлар</b>  | <b>20,8</b>  | <b>102,0</b>       |
| шу жумладан:  |              |                    |
| Фермер хўжаликлари  | 1,5          | 108,2              |
| Дехқон (аҳолининг шахсий<br>ёрдамчи) хўжаликлари          | 17,6         | 102,0              |
| Қишлоқ хўжалиги фаолиятини амалга<br>оширувчи ташкилотлар | 1,7          | 97,4               |

|  | минг бош      | ўсиш суръати,<br>% |
|--|---------------|--------------------|
| <b>Паррандалар</b>                                     | <b>3223,2</b> | <b>104,6</b>       |
| шу жумладан:   |               |                    |
| Фермер хўжаликлари                                     | 158,1         | 101,8              |
| Дехқон (аҳолининг шахсий ёрдамчи) хўжаликлари          | 2961,8        | 105,5              |
| Қишлоқ хўжалиги фаолиятини амалга оширувчи ташкилотлар | 103,3         | 87,7               |

Дехқон (аҳолининг шахсий ёрдамчи) хўжаликларида йирик шохли қорамолларнинг улуши 95,0 фоизни, фермер хўжаликларида эса 3,3 фоизни, шу жумладан, сигирлар мос равишда 94,5 ва 4,0 фоизни, қўй ва эчкилар 85,0 ва 3,2 фоизни, отлар 84,3 ва 7,4 фоизни, паррандалар 91,9 ва 4,9 фоизни ташкил этди.

2016 йилнинг январь-июнида барча тоифадаги хўжаликларда тирик вазн хисобида 34,2 минг тонна гўшт (2015 йилнинг январь-июнига нисбатан 5,9 фоизга кўп), 99,5 минг тонна сут (5,6 фоизга кўп), 117,1 млн. дона тухум ишлаб чиқарилди.

2016 йил январь-июнь ойларида ишлаб чиқарилган чорвачилик маҳсулотлари қуйидагича:

|  | миқдори     | ўсиш суръати,<br>% |
|--|-------------|--------------------|
| <b>Гўшт (тирик вазнда), минг тн.</b>                   | <b>34,2</b> | <b>105,9</b>       |
| шу жумладан:   |             |                    |
| Фермер хўжаликлари                                     | 0,8         | 106,1              |
| Дехқон (аҳолининг шахсий ёрдамчи) хўжаликлари          | 33,1        | 105,9              |
| Қишлоқ хўжалиги фаолиятини амалга оширувчи ташкилотлар | 0,3         | 109,5              |
| <b>Сут, минг тн.</b>                                   | <b>99,5</b> | <b>105,6</b>       |
| шу жумладан:   |             |                    |
| Фермер хўжаликлари                                     | 5,8         | 104,6              |

|  | миқдори      | ўсиш суръати,<br>% |
|--|--------------|--------------------|
| Дехқон (аҳолининг шахсий ёрдамчи) хўжаликлари          | 91,9         | 105,6              |
| Қишлоқ хўжалиги фаолиятини амалга оширувчи ташкилотлар | 1,8          | 106,7              |
| <b>Тухум, млн. дона</b>                                | <b>117,1</b> | <b>115,7</b>       |
| шу жумладан:   |              |                    |
| Фермер хўжаликлари                                     | 5,5          | 107,8              |
| Дехқон (аҳолининг шахсий ёрдамчи) хўжаликлари          | 108,3        | 120,9              |
| Қишлоқ хўжалиги фаолиятини амалга оширувчи ташкилотлар | 3,3          | 50,6               |

Чорвачилик маҳсулотлари ишлаб чиқариш таркиби қуйидагича ифодаланadi:

ишлаб чиқариш умумий ҳажмига нисбатан фоиз ҳисобида



**Фермер хўжаликлари.** 2016 йилнинг январь-июнида фермер хўжаликлари томонидан ишлаб чиқарилган қишлоқ хўжалиги маҳсулотлари ҳажми 80,1 млрд. сўмни ёки 2015 йилнинг тегишли даврига нисбатан 117,1 фоизни ташкил қилди. Қишлоқ хўжалиги маҳсулотлари умумий ҳажмида фермер хўжаликларининг улуши 21,2 фоизни ташкил этди.

2016 йилнинг 1 июль ҳолатига фермер хўжаликларида 31,5 минг бош йирик шохли қорамол, шу жумладан 11,2 минг бош сигир, 31,2 минг бош қўй ва эчкилар, 1536 бош от, 158,1 минг бош паррандалар мавжуд.

2016 йил январь-июнь ҳолатига фермер хўжаликлари томонидан ишлаб чиқарилган асосий турдаги қишлоқ хўжалик маҳсулотлари қуйидагича ифодаланади:

|                    | январь-июнь |  |          |  | 2015<br>январь-<br>июнга<br>нисбатан<br>фоиз<br>ҳисобида |
|--------------------|-------------|--|----------|--|--|
|                    | 2015 йил    |  | 2016 йил |  |  |
|                    | тонна       | ишлаб<br>чиқариш<br>умумий<br>ҳажмидаги<br>улуши, фоиз | тонна    | ишлаб<br>чиқариш<br>умумий<br>ҳажмидаги<br>улуши, фоиз |  |
| Сабзавот           | 3662        | 13,3   | 3830     | 12,8   | 104,6  |
| Гўшт, тирик вазнда | 749         | 2,3  | 795      | 2,3  | 106,1  |
| Сут                | 5530        | 5,9  | 5784     | 5,8  | 104,6  |
| Тухум, минг дона   | 5123        | 5,1  | 5522     | 4,7  | 107,8  |

## Инвестициялар ва қурилиш

2016 йил январь-июнда Республиканинг асосий капиталини кўпайтиришга 1903,7 млрд. сўм миқдорида инвестициялар киритилди ва ўтган йилнинг шу даврига нисбатан ўсиш суръати 60,4 фоизни ташкил қилди.

Молиялаштириш манбалари бўйича асосий капиталга киритилган инвестицияларнинг тақсимланиши қуйида келтирилган:

|  | млрд.сўм      | ўсиш суръати,<br>% | яқунга нисбатан<br>фоиз |
|--|---------------|--------------------|-------------------------|
| <b>Асосий капиталга киритилган инвестициялар</b> | <b>1903,7</b> | <b>60,4</b>        | <b>100,0</b>            |
| шу жумладан                                      |               |                    |                         |
| <b>Марказлашган инвестициялар:</b>               | <b>400,6</b>  | <b>74,4</b>        | <b>21,0</b>             |
| бюджет маблағлари                                | 60,5          | 53,9               | 3,2                     |
| давлат мақсадли фонд маблағлари                  | 77,1          | 78,3               | 4,0                     |
| болалар спортини ривожлантириш фонди маблағлари  | 10,0          | 886,3              | 0,5                     |
| тикланиш ва тараққиёт фонди маблағлари           | 215,8         | 76,3               | 11,3                    |
| хукумат кафолати остида чет эл кредитлари        | 37,2          | 84,7               | 2,0                     |
| <b>Марказлашмаган инвестициялар</b>              | <b>1503,1</b> | <b>57,6</b>        | <b>79,0</b>             |
| корхоналарнинг ўз маблағлари                     | 457,0         | 68,6               | 24,0                    |
| аҳоли маблағлари                                 | 176,8         | 114,1              | 9,4                     |
| тўғридан-тўғри хорижий инвестиция ва кредитлар   | 789,4         | 45,4               | 41,5                    |
| бошқа хорижий инвестиция ва кредитлар            | 22,3          | -                  | 1,1                     |
| тижорат банк кредитлари ва бошқа қарз маблағлари | 57,6          | 117,6              | 3,0                     |

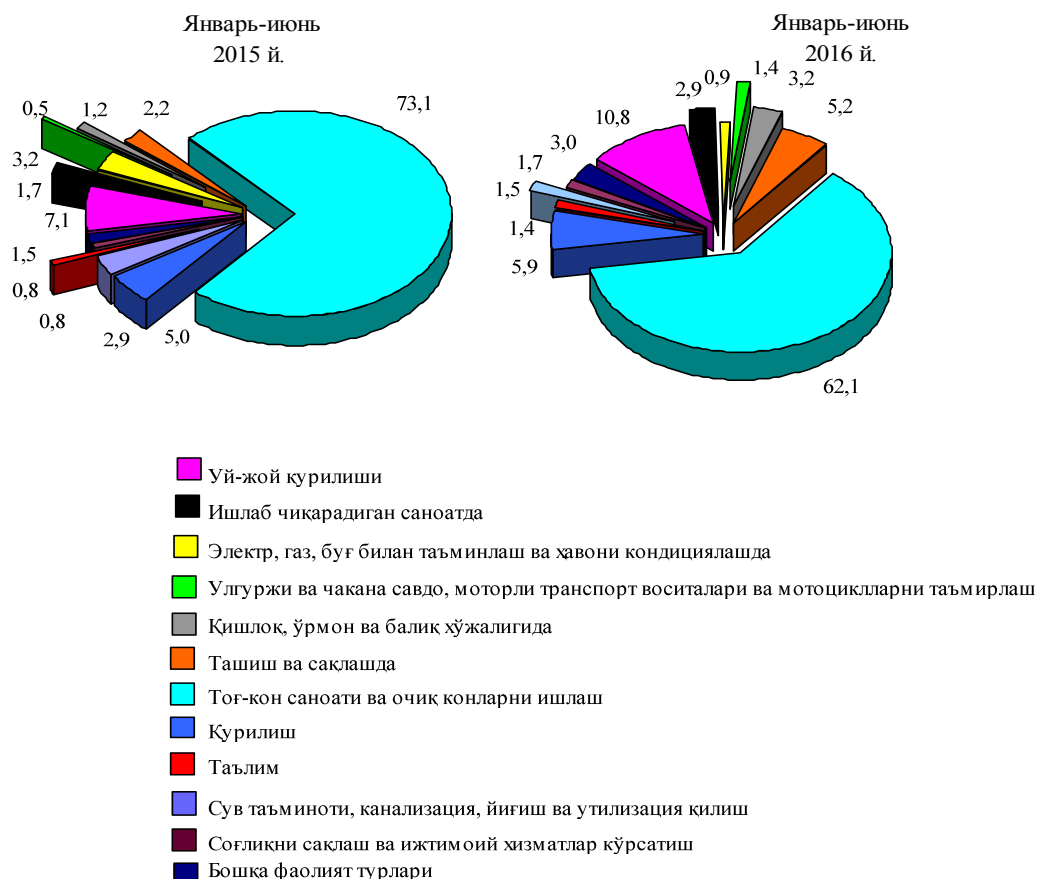
2016 йил январь-июнда асосий капиталга инвестицияларнинг технологик таркиби қуйида келтирилган:

|   | жами          | Давлат       | Нодавлат      |
|---|---------------|--------------|---------------|
| <b>Жами, млрд. сўм</b>  | <b>1903,7</b> | <b>200,3</b> | <b>1703,4</b> |
| шу жумладан: умумий ҳажмга нисбатан фоиз кўринишида                       |               |              |               |
| қурилиш-монтаж ишлари   | 33,0          | 29,0         | 66,4          |
| машина, ускуналар, транспорт воситалари ишлаб чиқариш ва хўжалик жиҳозлар | 52,1          | 55,4         | 23,9          |
| Бошқа ҳаражатлар  | 14,9          | 15,6         | 9,7           |

Асосий капиталга киритилган инвестицияларнинг технологик таркибининг тузилиши 2015 йил январь-июнга нисбатан қурилиш-монтаж ишларнинг улуши 28,6 фоизли пунктга камайган, машина, ускуналар, транспорт воситалари, ишлаб чиқариш ва хўжалик жиҳозлар қиймати улуши 28,3 фоизли пунктга кўпайган ва бошқа ҳаражатларнинг улуши 0,3 фоизли пунктга кўпайган.

Асосий капиталга киритилган инвестициялар ва кредитларни иқтисодий фаолият турлари бўйича қуйидагича ифодаланади:

умумий ҳажмга нисбатан фоиз ҳисобида





## Ижтимоий соҳа объектларини қуриш

2016 йил январь-июнда умумий майдони 257,9 минг кв.м. бўлган 1810 та (2015 йил январь-июнга нисбатан 81,8 фоиз), шу жумладан қишлоқ жойларида 77,2 минг кв.м. (81,1 фоиз) уй-жой фойдаланишга топширилди. Ноишлаб чиқариш соҳасига киритилган инвестициялар ҳажмидан 190,0 млрд. сўми ёки 56,4 фоизи уй-жой қурилишида ўзлаштирилди.

Олий таълим муассасалари, умумтаълим мактаблари, касб-хунар коллежлари, мусиқа ва санъат мактаблари қуриш, қайта таъмирлаш ҳамда касб-хунар коллежларига ва умумтаълим мактабларига спорт иншоотлари қурилишида 28,5 млрд. сўмлик инвестициялар ўзлаштирилди, бу ноишлаб чиқариш соҳасига йўналтирилган инвестицияларнинг 8,5 фоизини ва таълим соҳасига киритилган инвестицияларнинг 89,3 фоизини ташкил қилиб, 176 ўқув ўрнига эга битта мактаб реконструкциядан чиқарилди.

Соғлиқни сақлаш объектларини қуриш ва реконструкция ишларида 16,6 млрд. сўмлик инвестициялар ўзлаштирилди, бу ноишлаб чиқариш соҳасига йўналтирилган инвестицияларнинг 4,9 фоизини ва соғлиқни сақлаш соҳасига киритилган инвестицияларнинг 59,1 фоизини ташкил қилди.

Коммунал қурилиш соҳасида 105,6 км узунликдаги ичимлик суви, 13,6 км узунликдаги газ тармоқлари ишга туширилди, бу 2015 йил январь-июнга нисбатан мос равишда 74,9 ва 68,7 фоизни ташкил қилди.

Ичимлик суви тармоқлари қурилишига 16,9 млрд. сум, шундан аҳоли маблағлари ҳисобига 0,2 млрд. сўм, давлат бюджети маблағлари ҳисобига 16,7 млрд. сўм, газ тармоқлари қурилишига эса аҳоли маблағлари ҳисобига 0,2 млрд. сўм миқдоридан инвестициялар ўзлаштирилди.

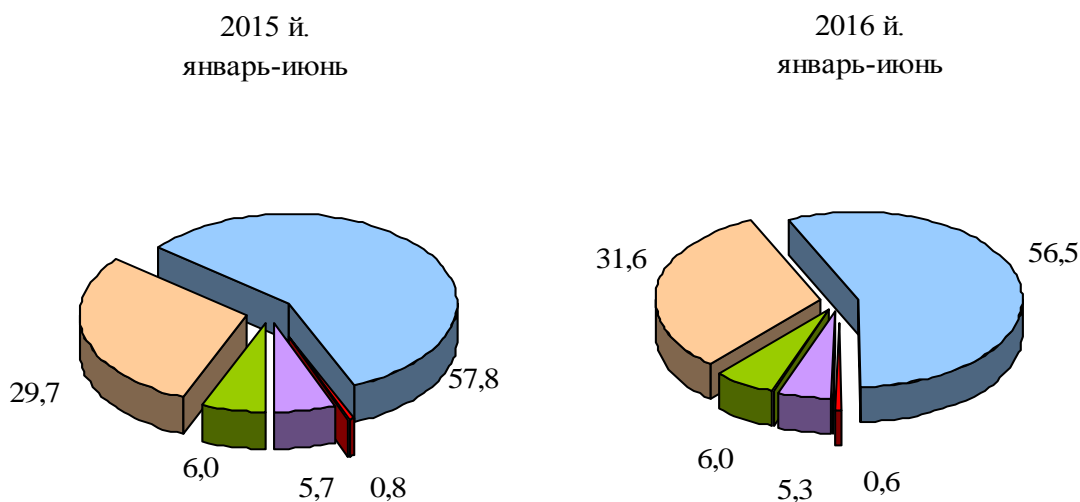
**Қурилиш фаолияти.** 2016 йил январь-июнда 627,5 млрд. сўмлик қурилиш ишлари бажарилиб, ўтган йилнинг шу даврига нисбатан ўсиш суръати 111,2 фоизни ташкил этди.

Қурилиш ишлари умумий ҳажмининг 63,6 фоизи бинолар ва иншоотларни қуриш бўйича қурилиш ишлари, 14,9 фоизи фуқаролик қурилиши объектларини қуриш бўйича қурилиш ишлари ва 21,5 фоизи ихтисослаштирилган қурилиш ишларига тўғри келди. Шу жумладан умумий ҳажмдан 73,6 фоизи янги қурилиш, реконструкция ва кенгайтириш ҳамда техник жиҳатдан қайта жиҳозлашга тўғри келади.

Нодавлат мулкчилик шаклидаги ташкилотлар томонидан 589,8 млрд. сўмлик қурилиш ишлари амалга оширилиб, жами қурилиш ишлари ҳажмидаги улуши 94,0 фоизни (2015 йил январь-июнга нисбатан ўсиш суръати 111,1 фоизни) ташкил қилди.

Мулкчилик шакллари бўйича қурилиш ташкилотларининг ўз кучлари билан бажарган қурилиш ишлари тақсимоти қуйидагича ифодаланди:

умумий ҳажмга нисбатан фоиз ҳисобида



- Давлат мулки
- Фуқаролар хусусий мулки
- Хўжалик бирлашмалари мулки
- Қўшма корхоналар, чет эл фуқаролари ва ташкилотлари мулки
- Бошқа мулкчилик шакллари

## Транспорт

**Юк ташиш.** 2016 йил январь-июнда барча транспорт турлари томонидан 16,1 млн. тонна юк ташилган бўлиб, бу ўтган йилнинг шу даврига нисбатан 109,2 фоизга кўп.

Юк айланмаси барча транспорт турлари томонидан 322,4 млн.тн-км. ни ташкил қилди ва 108,5 фоизга кўпайди.

Юк ташиш ва юк айланмаси транспорт турлари бўйича куйидагича ифодаланади:

|                          | 2016 йил<br>январь-июнь | 2015 йил<br>январь-июнга<br>нисбатан фоиз<br>ҳисобида |
|--------------------------|-------------------------|---|
| Ташилган юк, млн. тн     | 16,1                    | 109,2   |
| шу жумладан:             |                         |   |
| автомобил транспортида   | 16,1                    | 109,2   |
| Юк айланмаси, млн. тн-км | 322,4                   | 108,5   |
| шу жумладан:             |                         |   |
| автомобил транспортида   | 322,4                   | 108,5   |

Якка тартибдаги тадбиркорларнинг автомобил транспортининг юк айланмаси 2015 йил январь-июнга нисбатан 108,1 фоизга кўпайди ва 225,1 млн. тн-км. ни ташкил қилди. Юк айланмасининг умумий ҳажмида хусусий юк ташувчиларнинг улуши 79,4 фоизни ташкил этди (2015 йил январь-июнда 79,1 фоиз).

**Йўловчи ташиш.** 2016 йил январь-июнда барча транспорт турлари томонидан 106,9 млн. киши ташилган бўлиб, бу кўрсаткич ўтган йилнинг шу даврига нисбатан 105,9 фоизга кўпайган. Йўловчи ташиш айланмаси ушбу даврда 107,3 фоизга кўпайиб, 1209,1 млн. йўловчи-км. ни ташкил қилди.

Транспорт турлари бўйича йўловчи ташиш ва йўловчи айланмаси куйидагича ифодаланади:

|  | 2016 йил<br>январь-июнь | 2015 йил<br>январь-июнга<br>нисбатан фоиз<br>ҳисобида |
|--|-------------------------|---|
| Транспортда ташилган йўловчилар, млн. киши | 106,9                   | 105,9   |
| шу жумладан, автомобил транспортида        | 106,9                   | 105,9   |
| Йўловчи айланмаси, млн. йўловчи-км         | 1209,1                  | 107,3   |
| шу жумладан, автомобил транспортида        | 1209,1                  | 107,3   |

Хусусий йўловчи ташувчилар автомобил транспортида йўловчи айланмаси 2015 йил январь-июнга нисбатан 108,7 фоизга кўпайди ва 1155,2 млн. йўловчи-км. ни ташкил қилди. Йўловчи айланмасининг умумий ҳажмида хусусий йўловчи ташувчиларнинг улуши 95,5 фоизни ташкил этди (2015 йил январь-июнда 94,3 фоиз).

## Товарлар ва хизматлар бозори

2016 йил январь-июнь чакана товар айланмаси 1338,5 млрд. сўмни ташкил этди ва ўтган йилнинг шу даврига нисбатан 115,5 фоизга ўсди.

Хўжалик юритувчи субъектларнинг мулкчилик шакллари бўйича чакана товар айланмаси қуйидагича ифодаланади:

|  | млрд. сўм     | 2015 йил январь-июнга нисбатан<br>фоиз<br>ҳисобида | Яқунга<br>нисбатан фоиз<br>ҳисобида |
|--|---------------|--|-------------------------------------|
| <b>Жами</b>                            | <b>1338,5</b> | <b>115,5</b>                                       | <b>100,0</b>                        |
| шу жумладан мулкчилик шакллари бўйича: |               |  |                                     |
| давлат мулки                           | 0,8           | 97,8   | 0,1                                 |
| нодавлат мулки                         | 1337,7        | 115,6  | 99,9                                |
| ундан фуқароларнинг хусусий мулки      | 108,1         | 92,2   | 8,1                                 |

Савдо корхоналарининг чакана савдо айланмаси ҳажми 2016 йил январь-июнда 97,5 млрд. сўмни ташкил қилиб, ўтган йилнинг шу даврига нисбатан 83,4 фоизга ошган.

Якка тартибдаги тадбиркорликнинг жами чакана савдо ҳажми жорий йилнинг январь-июнь ойларида 1157,2 млрд. сўмни ташкил этиб, ўтган йилнинг шу даврига нисбатан 120,6 фоизга ошган.

2016 йил январь-июнда чакана савдо айланмаси таркиби қуйидагича ифодаланади:

|                               | млрд. сўм     | 2015 йил<br>январь-июнга<br>нисбатан фоиз<br>ҳисобида | Яқунга<br>нисбатан<br>фоиз<br>ҳисобида |
|-------------------------------|---------------|---|--|
| <b>Чакана товар айланмаси</b> | <b>1338,5</b> | <b>115,5</b>  | <b>100,0</b>                           |
| шу жумладан:                  |               |   |  |
| савдо корхоналари             | 97,5          | 108,5   | 7,3                                    |

|   | млрд. сўм | 2015 йил<br>январь-июнга<br>нисбатан фоиз<br>ҳисобида | Яқунга<br>нисбатан<br>фоиз<br>ҳисобида |
|---|-----------|---|--|
| Якка тартибдаги тадбиркорлик                    | 1157,2    | 120,6   | 86,5                                   |
| уюлмаган сектор(ташқил этилмаган савдофаолияти) | 83,8      | 102,6   | 6,2                                    |

Умумий овқатланиш соҳасининг товар айланмаси 28,5 млрд. сўмга етди ёки 2015 йил январь-июнга нисбатан 3,4 фоизга ўсди.

Чакана савдо (умумовқатланиш фаолиятини қўшган ҳолда) аҳоли жон бошига нисбатан ҳисоблаганда 13,7 фоизга ошди ва 745,0 минг сўмни ташқил этди (2015 йил январь- июнь ойиларида 607,5 минг сўмни ташқил этган).

2016 йил январь-июнда **бозор хизматлари ишлаб чиқаришнинг иқтисодий фаолият турлари** бўйича ҳажми 1289,3 млрд. сўмни ташқил қилди, шу жумладан қишлоқ жойларида 273,3 млрд. сўм ёки умумий кўрсатилган хизматлар ҳажмининг 21,2 фоизини ташқил қилди. 2015 йил январь-июнга нисбатан ўсиш 113,8 фоизни ташқил этди.

Бозор хизматлари ишлаб чиқаришнинг иқтисодий фаолият турлари бўйича тақсимланиши 2016 йилнинг январь-июнида қуйидагича ифодаланади:

|                                      | млрд. сўм     | 2015 йил<br>январь-июнга<br>нисбатан фоиз<br>ҳисобида | яқунга<br>нисбатан<br>фоиз<br>ҳисобида |
|--------------------------------------|---------------|---|--|
| <b>Жами хизматлар</b>                | <b>1289,3</b> | <b>113,8</b>  | <b>100,0</b>                           |
| Шу жумладан хизмат турлари бўйича:   |               |   |  |
| алоқа ва ахборотлаштириш хизмати     | 119,2         | 107,8   | 9,2                                    |
| молиявий хизматлар                   | 119,2         | 132,1   | 9,2                                    |
| транспорт хизмати                    | 376,0         | 113,1   | 29,3                                   |
| шу жумладан автотранспорт хизматлари | 196,6         | 117,3   | 15,2                                   |

|  | млрд. сўм | 2015 йил<br>январь-июнга<br>нисбатан фоиз<br>ҳисобида | яқунга<br>нисбатан<br>фоиз<br>ҳисобида |
|--|-----------|---|--|
| яшаш ва овқатланиш хизматлари  | 37,5      | 112,5   | 2,9                                    |
| савдо хизматлари   | 321,4     | 115,3   | 24,9                                   |
| кўчмас мулк билан боғлиқ бўлган<br>хизматлар   | 47,3      | 117,3   | 3,7                                    |
| таълим соҳасидаги хизматлар  | 55,6      | 103,3   | 4,3                                    |
| соғлиқни сақлаш соҳасидаги<br>хизматлар  | 14,8      | 107,2   | 1,1                                    |
| ижара ва прокат хизматлари   | 31,0      | 115,3   | 2,4                                    |
| компьютерларни ва маиший<br>товарларни таъмирлаш хизматлари                                | 51,8      | 109,0   | 4,0                                    |
| бошқа шахсий хизматлар   | 62,5      | 106,3   | 4,8                                    |
| меъморчилик, муҳандислик<br>изланишлари, техник синовлар<br>ва таҳлил соҳасидаги хизматлар | 10,2      | 117,0   | 0,8                                    |
| бошқа турдаги хизматлар  | 42,8      | 104,3   | 3,4                                    |

Хизматлар таркибида энг катта улуш транспорт (жами хизматларнинг 29,3 фоизи), савдо ва овқатланиш (24,9 фоизи) хизматларига тўғри келди.

Шунингдек, молиявий хизматлар (132,1 фоиз), транспорт хизматлари (113,2 фоиз), кўчмас мулк билан боғлиқ бўлган хизматлар (117,3 фоиз) ва савдо хизматларида (115,3 фоиз) ўсиш суръати юқори бўлди.

2016 йил январь-июнида бозор хизматлари ишлаб чиқаришнинг иқтисодий фаолият турлари куйидагича:



## Демография ва меҳнат бозори

Дастлабки маълумотларга кўра, 2016 йилнинг 1 июль ҳолатига республикада доимий аҳоли сони 1802,4 минг кишини ташкил қилди ва йил бошидан 11,3 минг кишига ёки 100,6 фоизга кўпайди.

Аҳолининг табиий ўсиши 13325 кишини ташкил этди.

2016 йил январь-июнда миграция сальдоси, дастлабки маълумотларга кўра, минус 1996 кишини ташкил қилди.

Аҳолининг табиий ҳаракати 2016 йил январь-июнда қуйидагича ифодаланади:

|                                   | Киши   |          |                      | Ҳар 1000 кишига |           |
|-----------------------------------|--------|----------|----------------------|-----------------|-----------|
|                                   | 2015й. | 2016й.*) | ўсиш,<br>камайиш (-) | 2015й.          | 2016й.**) |
| Туғилганлар                       | 17449  | 17126    | -323                 | 19,9            | 19,2      |
| Ўлганлар                          | 3736   | 3801     | 65                   | 4,3             | 4,3       |
| шу жумладан бир<br>ёшгача болалар | 238    | 265      | 27                   | 11,3            | 28,4      |
| Табиий ўсиш                       | 13712  | 13325    | -387                 | 15,6            | 14,9      |
| Никоҳлар                          | 7013   | 6387     | -626                 | 8,0             | 7,1       |
| Ажралишлар                        | 548    | 549      | 1                    | 0,6             | 0,6       |

**Туғилиш даражаси.** 2016 йил январь-июнда туғилганлар сони 17126 кишини ташкил қилди ва ўтган йилнинг шу даврига нисбатан 323 киши ёки 99,1 фоиз бўлиб, туғилиш коэффиценти 19,9 промилледан 19,2 промеллига камайди.

Туғилиш даражасининг кўпайиши республиканинг деярли барча ҳудудларида қайд этилди. Бу кўрсаткичнинг юқори даражаси Эллиққаъла (20,2 дан 20,5 промеллига), Қўнғирот (19,7 дан 20,0 промеллига), Тўрткўл (19,1 дан 19,4 промеллига), туманларида кузатилди.

**Ўлим даражаси.** 2016 йилнинг январь-июнида ўлганлар сони 3801 кишини ташкил қилди ва 2015 йил январь-июнга нисбатан ўлганлар сони 65 кишига ёки 1,7 фоизга кўпайди. Ўлганлар сонининг кўпайиши Кегейли (4,2 дан 4,8 промеллига) туманида, Қораўзак (4,0 дан 4,4 промеллига), Хўжайли (4,6 дан 4,9 промеллига), Беруний (3,9 дан 4,1 промеллига), Нукус шаҳрида (4,3 дан 4,7 промиллега) туманларида кузатилди.

Энг кўп ўлим ҳоллари Нукус туманида (5,3 промелли), энг кам ўлим ҳолатлари Эллиққалъа (2,9 промелли) туманида кузатилди.

Ўлганлар умумий сонидан 52,9 фоизи қон айланиш тизими касалликларидан, 10,4 фоизи - ўсма касалликларидан, 5,1 фоизи - овқат ҳазм қилиш органлари касалликларидан, 5,6 фоизи - нафас олиш органлари касалликларидан, 7,8 фоизи - бахтсиз ҳодиса, заҳарланиш ва жароҳатлардан вафот этган.

Дастлабки маълумотларга кўра, 2016 йилнинг январь-июнида бир ёшга тўлмаган 265 та болалар ўлими кузатилди. Болалар ўлими коэффиценти 28,4 промиллени ташкил қилди (2015 йилнинг январь-июнида 11,3 промилле).

\*) Дастлабки маълумот

\*\*) 1000 туғилганларга



Бир ёшгача ўлган болаларнинг умумий сонидан 74,0 фоизи перинатал даврда юзага келадиган ҳолатлардан, 12,1 фоизи – нафас олиш органи касалликларидан, 3,4 фоизи – туғма аномалиялардан ва 1,5 фоизи инфекция ва паразитлар билан касалланганлиги сабабли вафот этган.

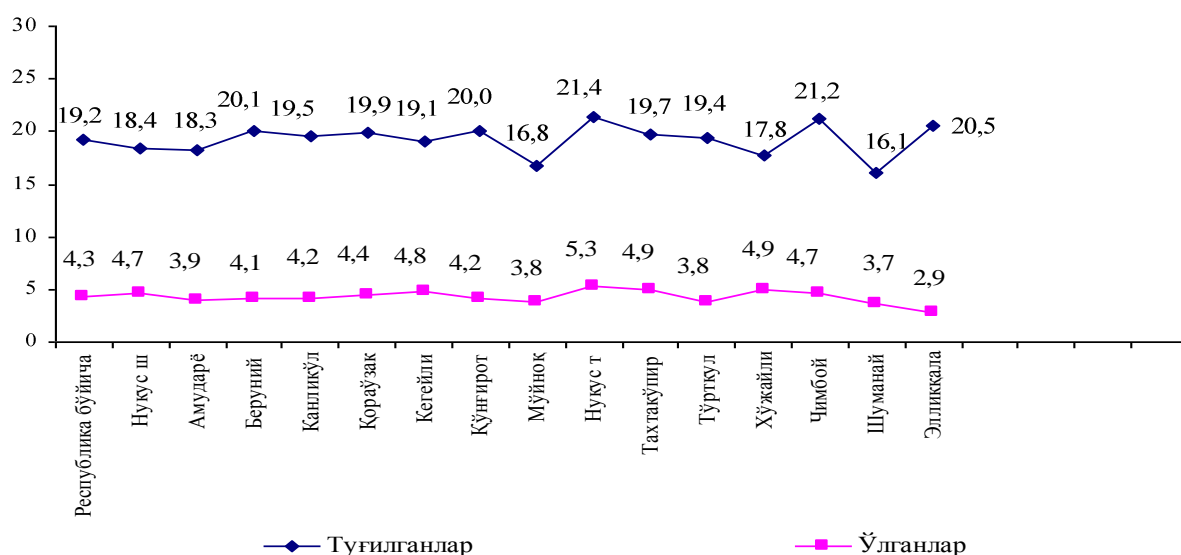
**Никоҳ ва ажралишлар.** 2016 йил январь-июнда 6387 та никоҳ рўйхатга олинди, ажралишлар сони эса 549 тани ташкил қилди. Бу минг аҳолига 7,1 никоҳ ва 0,6 ажралишлар тўғри келмоқда (2015 йил январь-июнда мос равишда 8,0 ва 0,6).

**Миграция.** Дастлабки маълумотларга кўра, 2016 йилнинг январь-июнь ойларида республика бўйича кўчиб келганлар сони 5139 кишини, шу давр мобайнида кўчиб кетганлар сони эса 7135 кишини ташкил қилди. Миграция қолдиғи минус 1996 кишига (2015 йилнинг шу даврида минус 2611 ) тенг бўлди.

Энг катта минус қолдиқлар Хўжайли туманида (минус 411), Чимбой туманида (минус 278), Кўнғирот туманида (минус 207) кузатилди.

Аҳолининг табиий ҳаракати 2016 йил январь-июнда қуйидагича ифодаланади:

Ҳар 1000 кишига



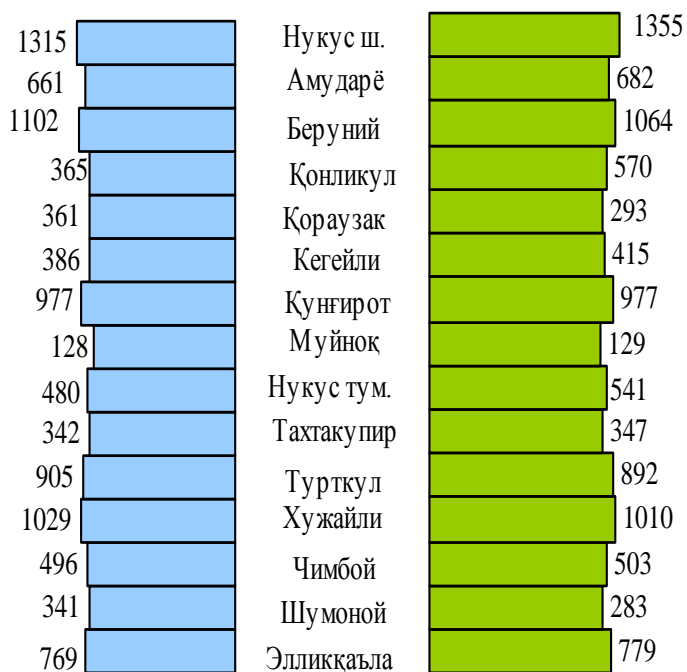
**Меҳнат ресурсларининг сони,** дастлабки маълумотларга кўра, 2015 йил январь-июнга нисбатан 1,4 фоизга кўпайиб, 1037,0 минг кишини ёки республика доимий аҳолисининг 57,5 фоизини ташкил қилди.

2016 йил январь-июнда бандликка кўмаклашувчи марказларига ишга жойлаштиришда ёрдам беришни сўраб 10142 нафар фуқаро мурожаат қилди. Иш қидириб мурожаат этганлар Нукус (1389 кишига) шаҳрида, Беруний (1078 кишига), Хўжайли (1028 кишига), Кўнғирот (1009 кишига), Тўртқўл (930 кишига) ва Элликқалъа (779 кишига) туманларида кўп.

Бандликка кўмаклашувчи марказларига мурожаат қилган фуқаролардан 9840 нафари (барча мурожаат этганларнинг 97,0 фоизи) ишга жойлаштирилди. Айниқса ушбу кўрсаткич, Нукус (мурожаат этганларнинг 97,6 фоизи) шаҳрида, Чимбой (99,8 фоиз), Хўжайли (100,0 фоиз), Тўртқўл (100,0 фоиз), ва Элликқалъа туманларида юқори даражада бўлди.

Бандликка кўмаклашувчи марказлари орқали ишга жойлаштирилган фуқаролар сони қуйидагича ифодаланади:

(киши)



■ 2015 йил январь-июнь  
■ 2016 йил январь-июнь