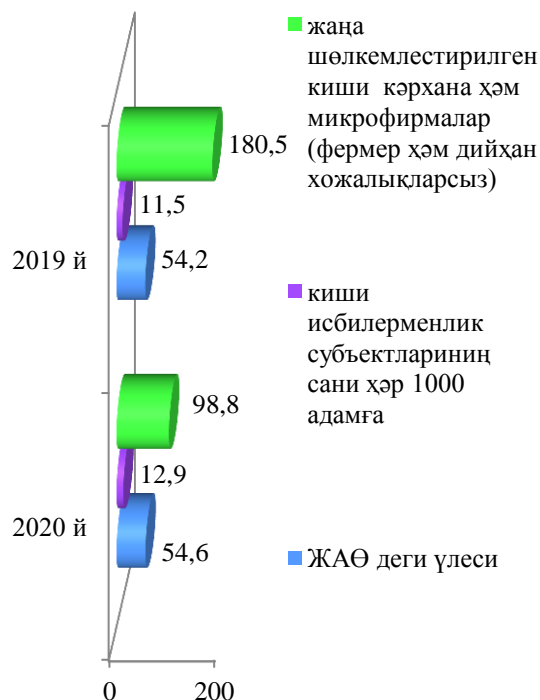


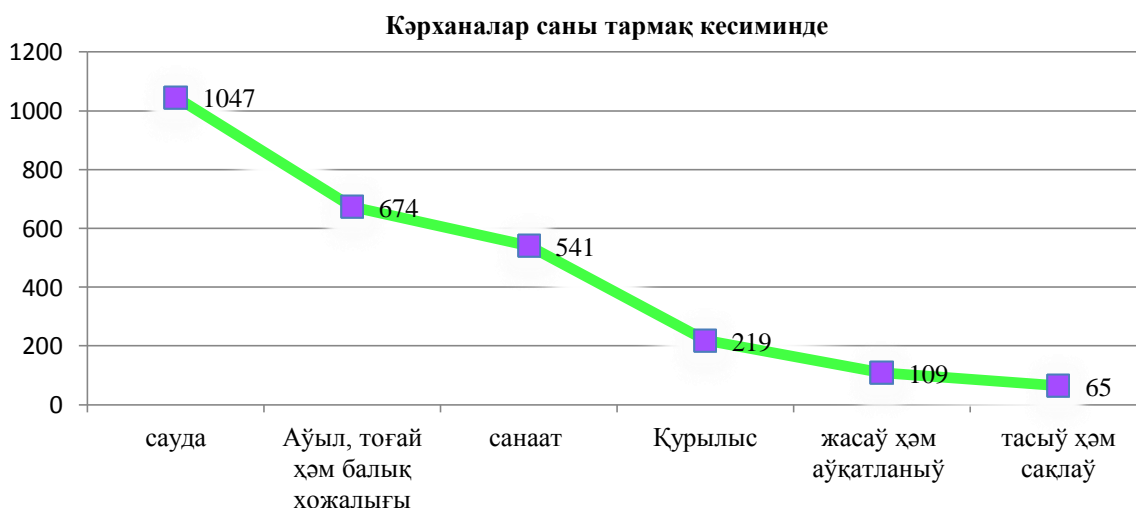
2020 жылдың январь-сентябрь айларында ЖАӨ деги **54,6 %** ды киши бизнес субъектлери тәрепинен ислеп шығарылды.

2020-жылдың январь-сентябрь айларында киши ибилерменлик субъектлариниң саны хәр 1000 адамға, **12,9** бирликти қурайды.

2020 жылдың январь- сентябринде **2962** жаңа киши кәрхана хәм микрофирмалар (фермер хәм дийхан хожалықларсыз) шөлкемлестирилди, бул өткен жылдың усы дәурине салыстырғанда **98,8** процентти қурады.



2020 жыл январь-сентябрь айларында ең көп киши кәрхана хәм микрофирмалар саўда тараўында 1047, аўыл, тоғай хәм балық хожалығында 674, санаат тармағында 541, қурылыс тармағында 219, жасаў хәм аўқатланыўда 109, тасыў хәм сақлаўда 65 ти қурайды.



2020 жылдың январь-сентябрь айларында жалпы аймақлық өнім 54,6 % (2019 жылдың сол дәуірінде 54,2 %) киши бизнес субъектлери тәрәпинен ислеп шығарылды.



санаат өнімлери ислеп шығарыу көлеми 1974,3 млрд. сўмды (жәми санаат ислеп шығарыудың 20,4 %) қурады; (санаат тараўында хәрекет етип турған исиблерменлик субъектлери саны 2649 ди қурады).



- 6008,2 млрд сўмлық аўыл, тоғай хәм балық хожалықларының ислеп шығарылған өнімлер (көрсетилген хызметлер)ди қурап, (аўыл, тоғай хәм балық хожалықлары жалпы өниминиң 98,2 %) қурады; тараўда хәрекет етип турған исиблерменлик субъектлери саны 2613 қурады).



- 2397,1 млрд. сўмлық инвестициялар (улыўма инвестициялар көлеминиң 34,5 %) 2019 жылдың январь-сентябрине салыстырғанда 98,6 % қурады;



- 2695,8 млрд. сўмлық қурылыс жұмыслары (улыўма қурылыс жұмыслары көлеминиң 92,6 %) (қурылыс тараўында хәрекет етип турған исиблерменлик субъектлери саны 2243 ти қурады).



- автомобиль транспорты жүк айланысының 9,9 % (республика жәми автомобиль транспорты жүк айланысының 90,3 %), жолаўшы айланысының болса 0,8 % (улыўма жолаўшы айланысының 97,1 %) көбейиўи тәмийинленди; тараўда хәрекет етип турған исиблерменлик субъектлери саны 849 қурады).

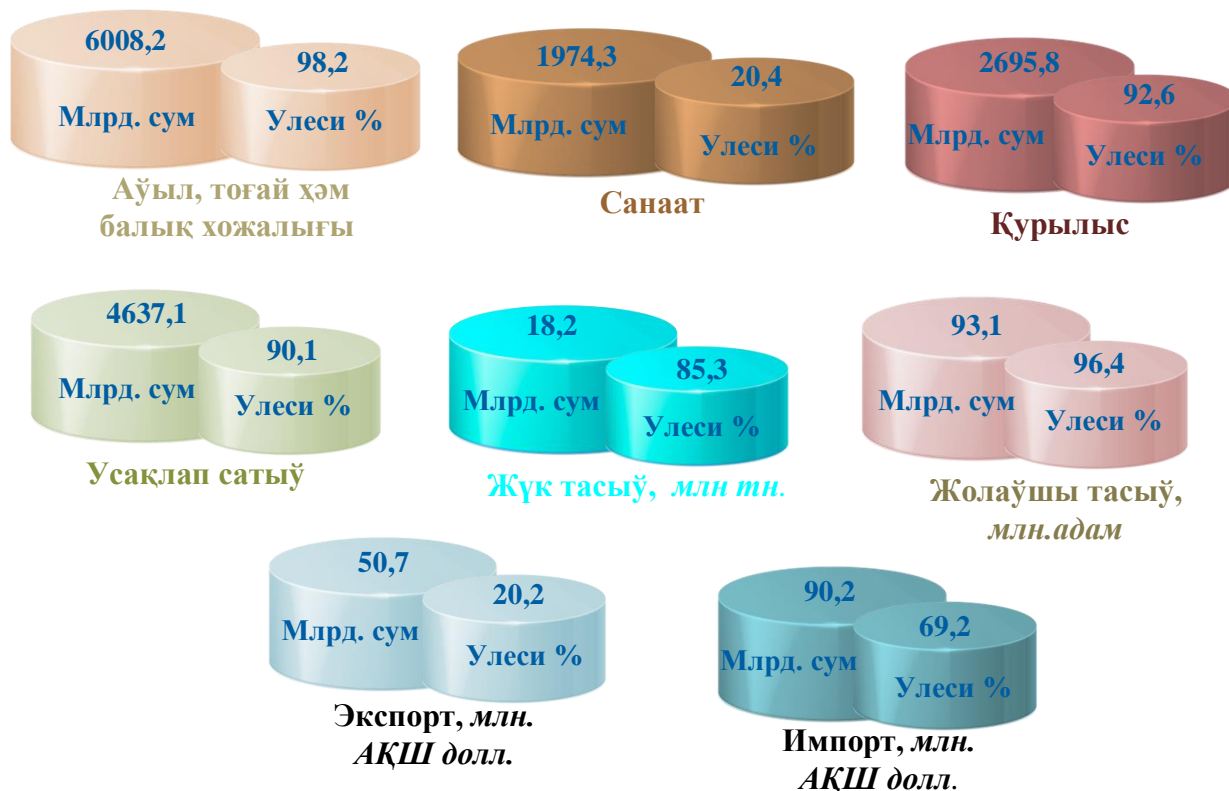


- усақлап сатыу товар айланысы улыўма көлеминиң 90,1 % ямаса 4637,1 млрд. сўмы, хызметлер улыўма көлеминиң тийисли түрде 52,5 % ямаса 2401,7 млрд. сўм хәрекет етип турған исиблерменлик субъектлери саны 5033 қурады).



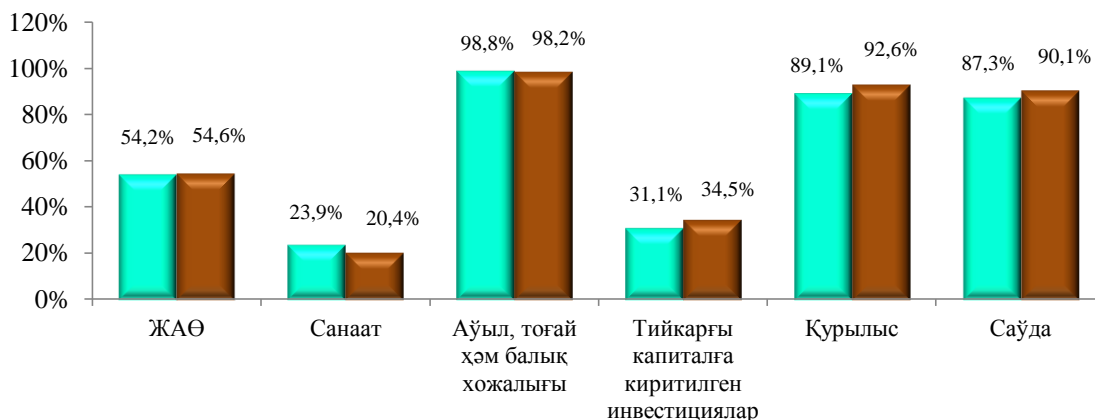
- 50,7 млн. АҚШ доллары (улыўма экспорт көлеминиң 20,2%) 90,2 млн. АҚШ доллары (улыўма импорт көлеминиң 69,2 %) (есабат дәуірінде 182 киши исиблерменлик субъектлери тәрәпинен экспорт хәмде 370 субъектлер тәрәпинен импорт операциялары әмелге асырылды).

2020 жылдың январь-сентябрь айларында киши исбилерменлик субъектлериниң тийкаргы экономикалық көрсеткишлери



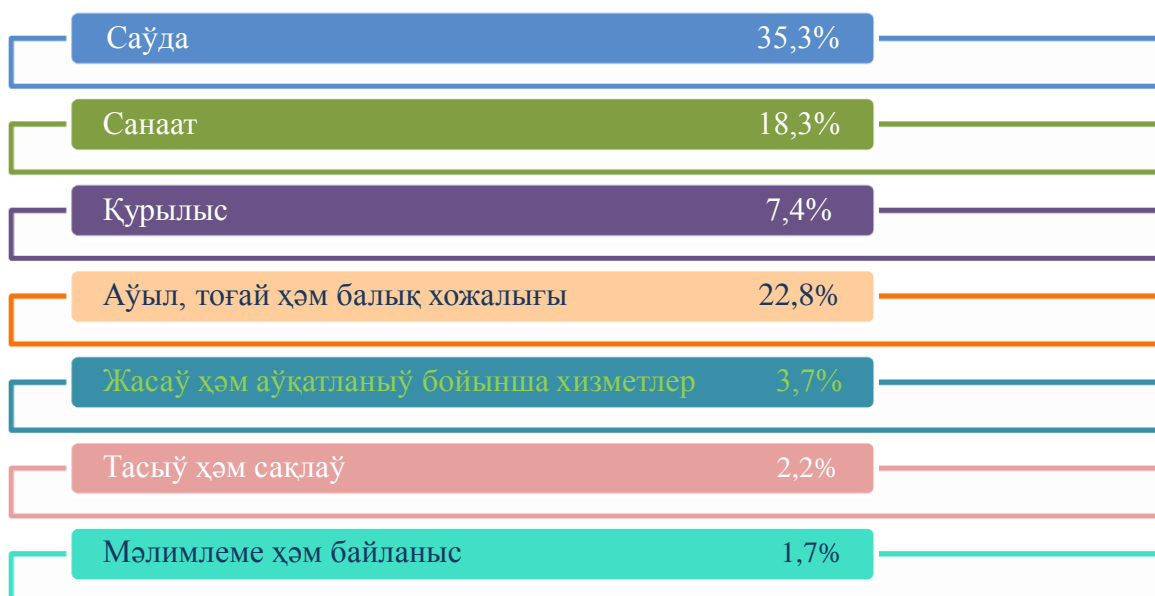
	Киши исбилерменлик субъектлери өними (жумыслар, хызметлер) көлеми, млрд.сўм	Киши исбилерменлик субъектлери өними (жумыслар, хызметлер) көлеминде жеке сектор үлесі, % есабында
Аўыл, тоғай хәм балық хожалығы	6008,2	98,2
Санаат	1974,3	20,4
Қурылыс	2695,8	92,6
Усақлап сатыў	4637,1	90,1
Жүк тасыў, млн тн.	18,2	85,3
Жолаўшы тасыў, млн. адам	93,1	96,4
Экспорт, млн. АҚШ долл.	50,7	20,2
Импорт, млн. АҚШ долл.	90,2	69,2

Жалпы аймақтық өнім хәм экономика тараўларындағы (жумыслар, хызметлер) улыўма көлеминде киши исиблерменликтин үлеси өзгериўи
(улыўма көлемге салыстырғанда % есабында)



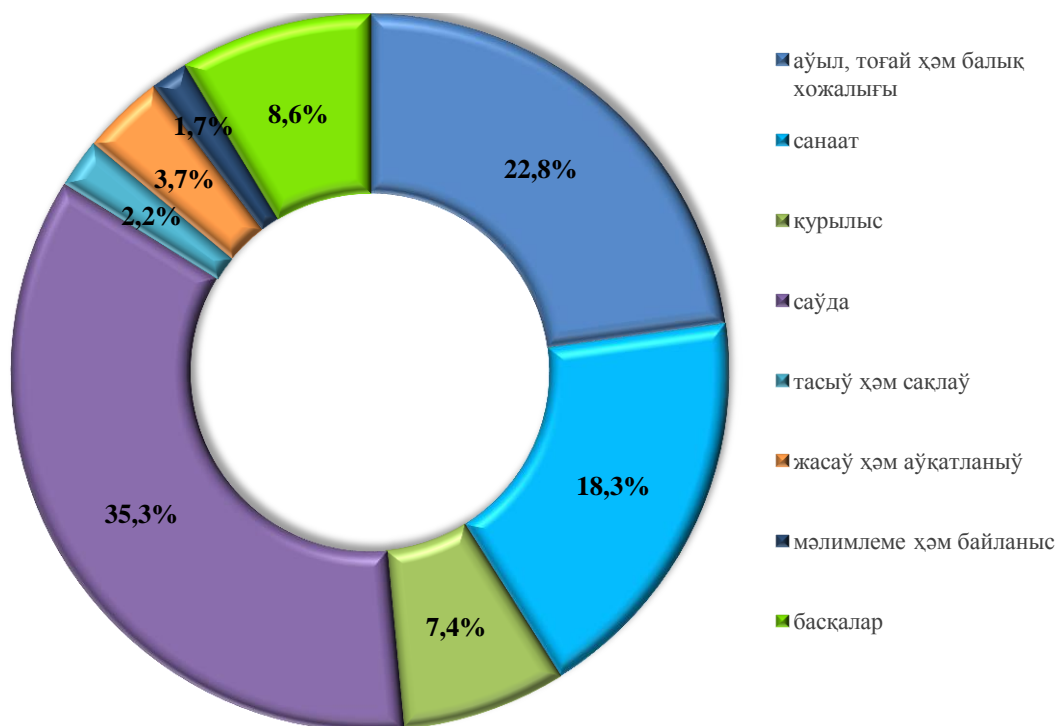
■ 2019 жыл январь-сентябрь ■ 2020 жыл январь-сентябрь

2020 жыл январь-сентябрь айларында жаңадан шөлкемлестирилген киши кәрхана хәм микрофирмалардың экономикалық хызмет түрлери бойынша үлеси

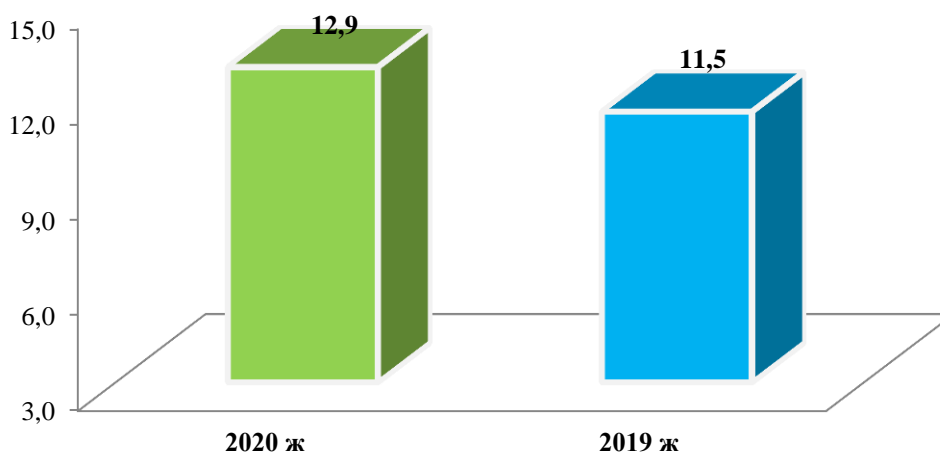


Ең көп киши кәрхана хәм микрофирмалар саўда тараўында (барлық дизимге алынғанлардың 35,3 %), аўыл, тоғай хәм балық хожалығы (22,8 %), санаат (18,3 %), қурылыс (7,4 %), жасаў хәм аўқатланыў бойынша хызметлер (3,7 %), тасыў хәм сақлаў (2,2 %) хәмде мәлимлеме хәм байланыс (1,7 %) экономикалық хызмет түрлери бойынша дизимнен өткерилген.

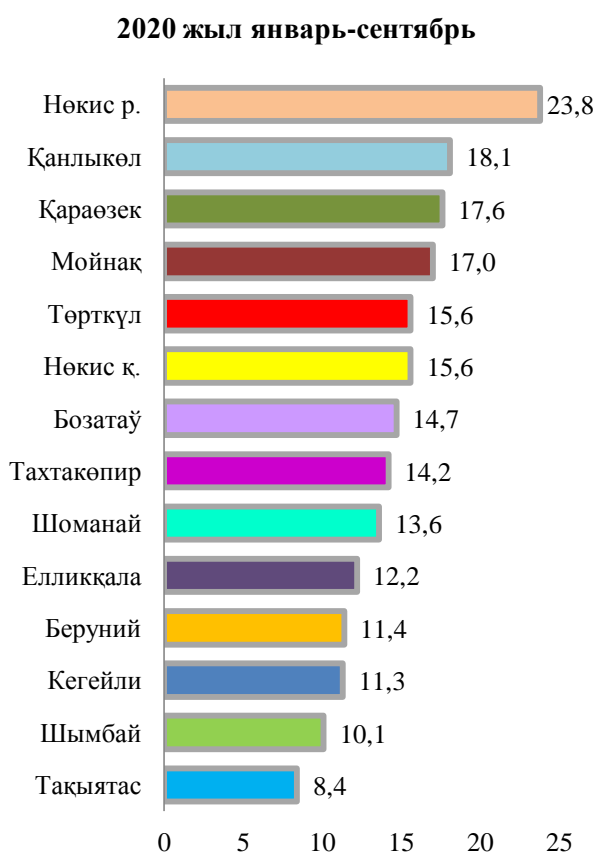
2020 жылдың январь-сентябрь айларында жаңа шөлкемлестірілген
киши кәрхана хәм микрофирмалардың экономикалық хызмет
түрлери бойынша үлеси
(дийқан хәм фермер хожалықларсыз, жәмине салыстырғанда % есабында)



Қарақалпақстан Республикасында хәрекет етип турған киши
исбилерменлик субъектлериниң саны
(хәр 1 000 адамға, бирликте) январь-сентябрь айларында



Қала хәм районларда хәрекеттеги киши исбилерменлик субъектлериниң саны (хәр 1 000 адамға, бирликте) январь-сентябрь жағдайына ең көп көрсеткиш

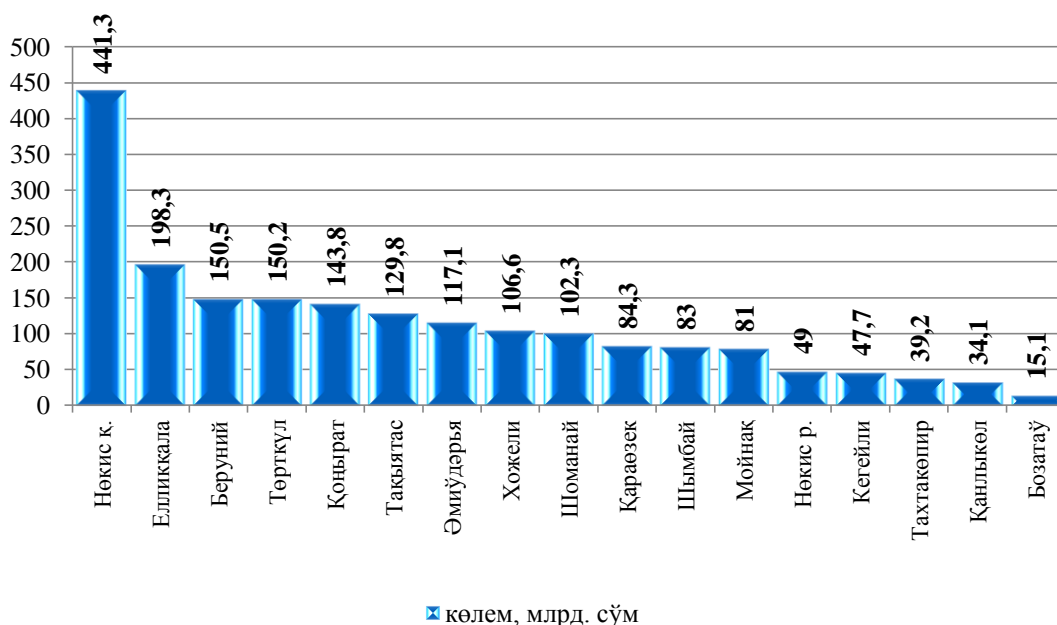


2020-йилнинг январь-сентябрь киши исбилерменлик субъектлериниң саны хәр 1000 адамға қала хәм районлар бойынша ең көп көрсеткиш Нөкис районында 23,8 бирлик, Қанлыкөл районында 18,1 бирлик, Қараөзек районында 17,6 бирлик, Мойнақ районында 17,0 бирлик, Тўрткүл районында хәм Нөкис қаласында 15,6 бирлик, Бозатаў районында 14,7 бирлик, Тахтакөпир районында 14,2 бирлик, Шоманай районында 13,6 бирлик, Елликқала районында 12,2 бирлик, Беруний районында 11,4 бирлик, Кегейли районында 11,3 бирлик, Шымбай районында 10,1 бирликти кураған болса.

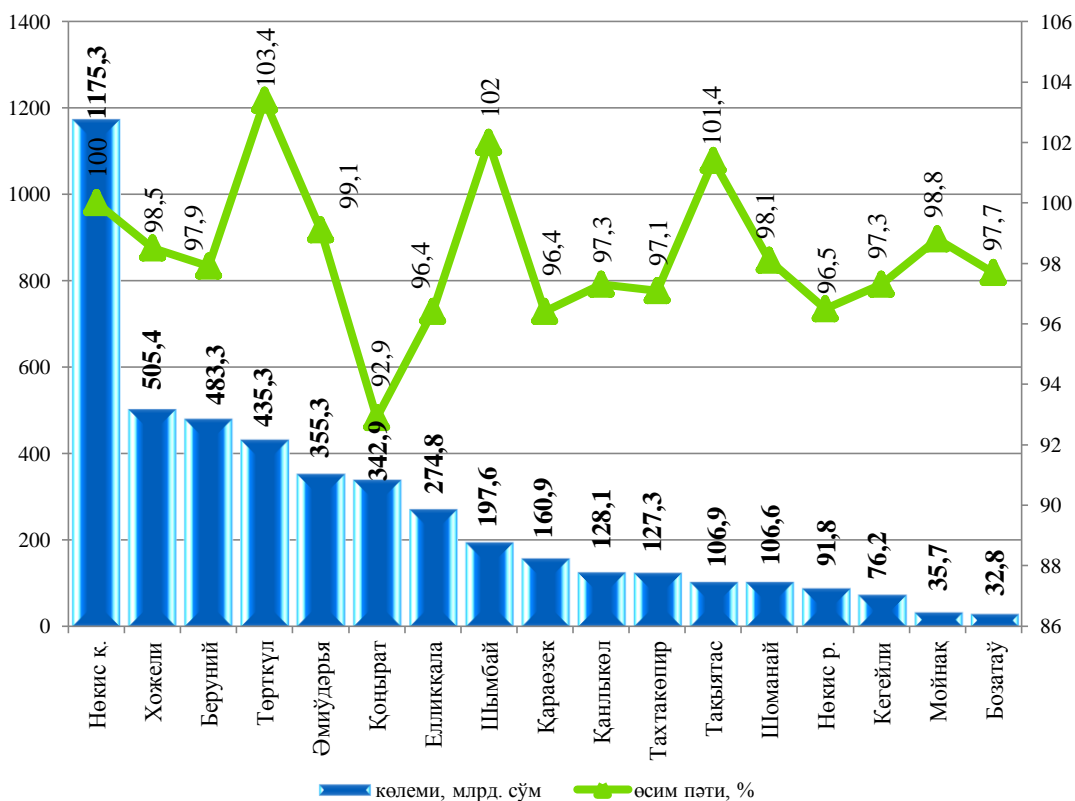
Тахиатас районында болса бул көрсеткиш ең пәс болып 8,4 бирликке туўра келди.

2020 жылдың январь-сентябрь айларында қала хәм районлар бойынша киши исбилерменликте санаат өнімлерин ислеп шығарыў көлеми

Қала хәм районлар бойынша ең көбирек санаат өнімлери ислеп шығарыў көлеми Нөкис қаласы (441,3 млрд. сўм), Елликқала (198,3 млрд. сўм), Беруний (150,5 млрд. сўм), Қоңырат (143,8 млрд. сўм), Төрткүл (150,2 млрд. сўм), Әмиўдәрья (117,1 млрд. сўм) улесине туўра келеди. Қанлыкөл (34,1 млрд. сўм), Бозатаў районларында (15,1 млрд. сўм) санаат өнімлерин ислеп шығарыў көлеми пәс болып қалмақта.

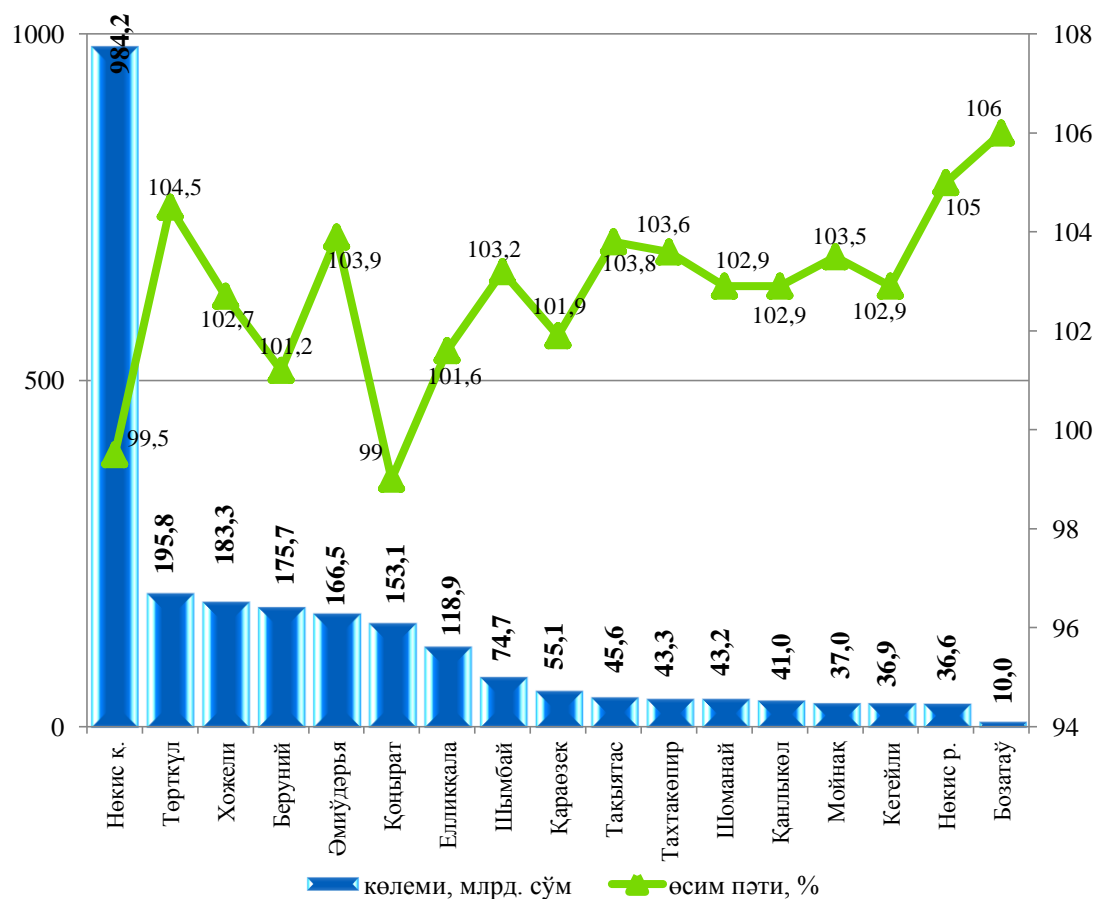


2020 жылдың январь-сентябрь айларында қала хәм районлар бойынша киши исиблерменликте усақлап сатыў товар айланбасы көлеми хәм өсим пәтери



Киши исибилерменлик (бизнес) субъектлери тәрәпинен усақлап сатыў товар айланысы көлеминде Нөкис қаласы (1175,3 млрд. сўм), Хожели (505,4 млрд. сўм) хәм Беруний (483,3 млрд. сўм) районлары алдыңғы қатарларда келмекте.

2020 жылдың январь-сентябрь айларында қала хәм районлар бойынша киши исибилерменликте хизмет көрсетиў көлеми хәм өсим пәтиери

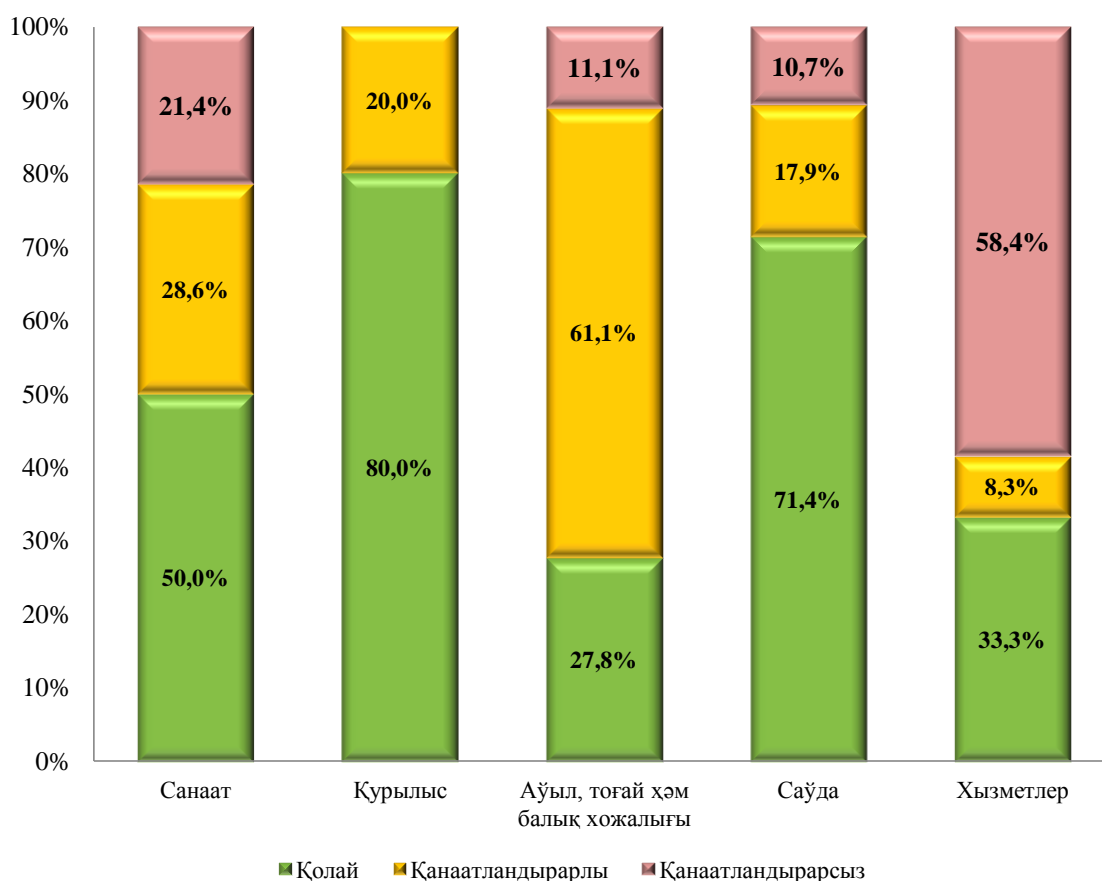


2020 жылдың январь-сентябрь айларында республика жалпы аймақлық өнимнің көлеминде киши исибилерменлик (бизнес) субъектлериниң үлеси 54,6 % ти қурап, 2019 жылдың усы дәўирине (54,2 %) салыстырғанда 0,4 процентли пунктке өсти.

Санаат ислеп шығарыў тараўының ең жоқары үлеси Мойнақ, Шоманай, (жәми ислеп шығарыў көлемине салыстырғанда үлеси 100,0 %), Елликқала (99,9%) Беруний (83,8 %) районларына туўры келеди, ең төмен үлеси болса Нөкис қаласы (8,0 %) на туўры келеди.

Хызметлер тараўында район бойынша жәми хызмет көрсетиў көлеминде киши исбилерменликтин жоқары үлеслери Қараөзек (жәми хызметлер көлемине салыстырғанда үлеси 97,8 %), Хожели (97,1%) Тахтакөпир (97,0 %), Қанлыкөл (96,7 %), Шоманай (96,7 %), Беруний (96,3 %), Нөкис районы (96,5 %), Кегейли (95,4 %) хәм Төрткүл (95,0 %) районларына туўры келди.

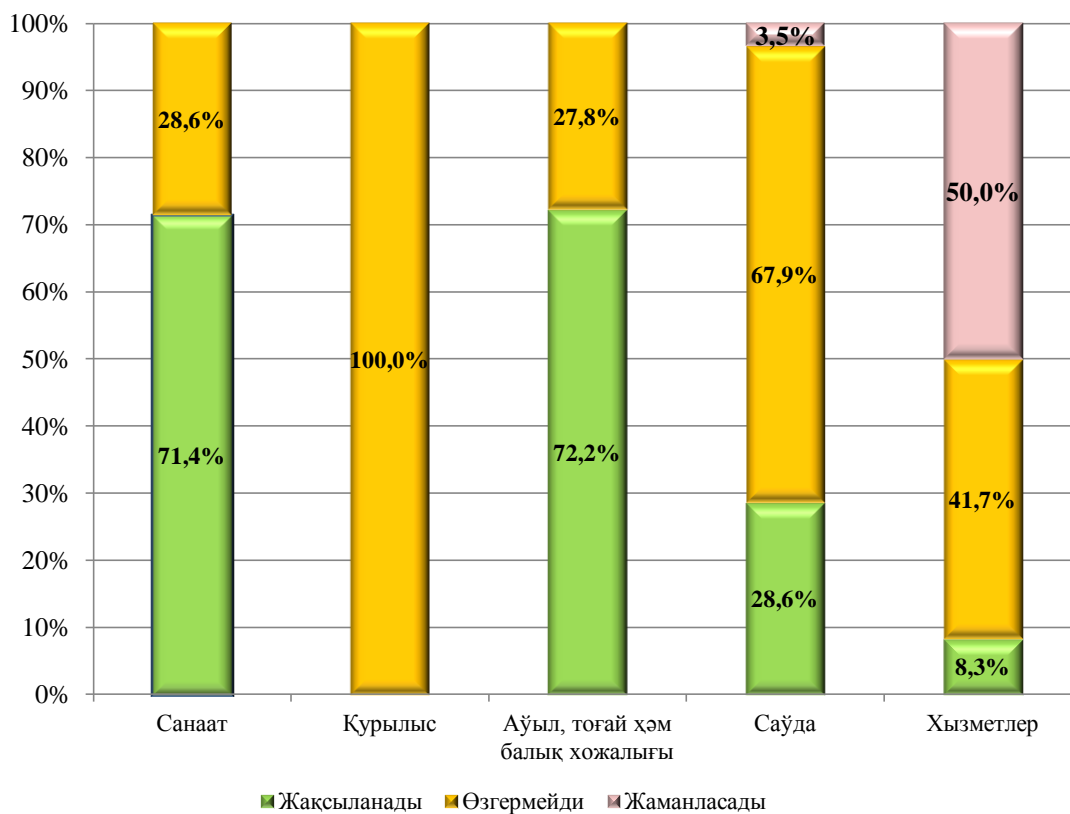
2020 жылдың III шерек ушын экономикалық жағдайды бағалаў,
% есабында



Мәмлекетлик статистика жумысларын ислеп шығарыў дәстүрине тийкарланып 2020 жыл III шерек жуўмақларына көре экономикалық хызмет түрлери бойынша жаңадан шөлкестирилген микрофирма хәм киши кәрханаларда таңлаў жолы менен үйрениўлер өткерилди.

Үйрениў мағлыўматлары анализи, респондентлердин 51,9 % экономикалық жағдайды қолай, 27,3 % қанаатландырарлы хәм 20,8 % қанаатландырарсыз деп гузетилди.

Экономикалық жағдайды өзгерістердің жақын уш айда бақаланыуы



Анализ нәтижелеринен келип шығып, жаңадан шөлкемлестирілген киши кәрхана хәм микрофирмаларға бизнес орталығын жақсылау ушын көрилип атырған ис-илажлар нәтижесинде респондентлер жақын келешекте улыўма экономикалық жағдайдың жақсыланыуы жақсы бақаланғанлығына жуўмақ етиў мүмкин.